

GNM: Schizofrenické konstelace

written by Vladimír Bartoš | 6. 11. 2024

Caroline Markolin, Ph.D.

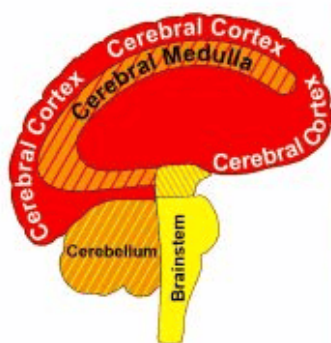
[Zdroj](#)

Přeložil: Vladimír Bartoš

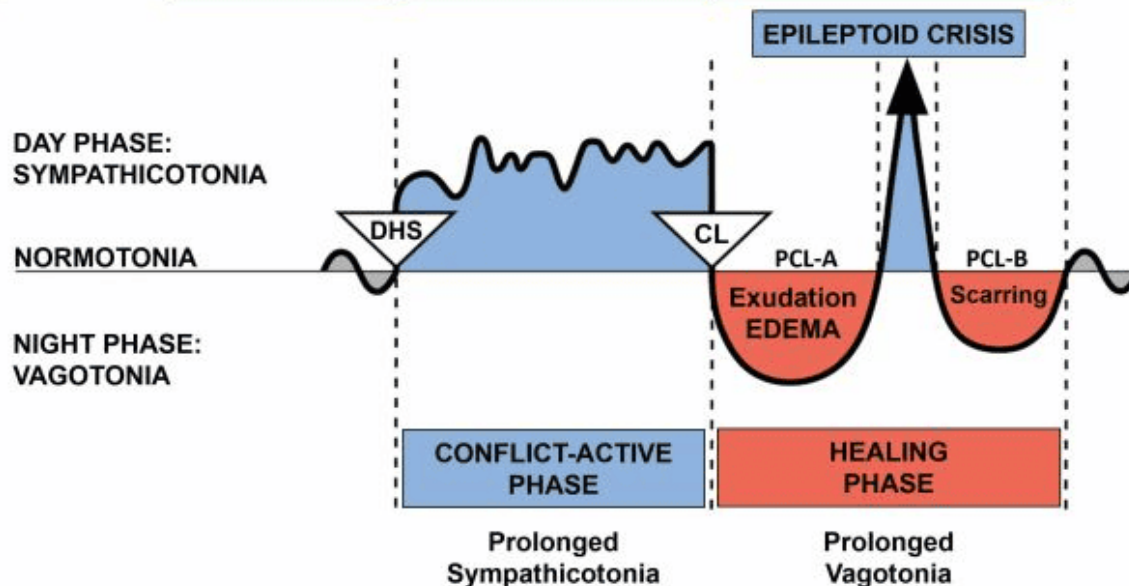
SCHIZOFRENICKÉ KONSTELACE

[Dr. Hamer](#) zjistil, že duševní nemoci (psychózy), poruchy nálad (maniodeprese) a chování, jako je nepřátelství, sociální uzavřenost, perfekcionismus, hypersexualita nebo nadměrná hovornost, jsou způsobeny tím, co nazval „**schizofrenickou konstelací**“. V psychiatrii se slovo „schizofrenie“ používá jako diagnostický termín pro širokou škálu duševních onemocnění. V GNM „schizofrenická konstelace“ znamená, že člověk je **konfliktně aktivní se dvěma biologickými konflikty**, které odpovídají oběma mozkovým hemisférám. Kombinace konfliktů určuje, zda se konstelace projevuje bludy (paranoidní bludy, bludy vznešenosti), **halucinacemi** (zrakovými, sluchovými, čichovými), **poruchami kognice** (ADD, ztráta krátkodobé paměti), **abnormálními pohyby** (motorické tiky), **obsedantní myšlenky** (na smrt, sex, někomu ublížit, sebevražedné myšlenky), **nutkavé chování** (hyperaktivita, nutkavé rituální chování, sebepoškozování, nutkavé lhaní, hromadění) nebo jako **maniodepresivní stav** („bipolární porucha“). Stupeň psychického stavu a konstelačního chování je úměrný intenzitě konfliktů.

Duševní nemoci a poruchy nálad se vyvíjejí stejně jako tělesné nemoci podle [Pěti Biologických Zákonů](#). To znamená, že



Cerebral Cortex	CELL LOSS (ulceration, necrosis)	Tissue Restoration with Bacteria
Cerebral Medulla		
Cerebellum	CELL PROLIFERATION	Cell Removal with Fungi and Bacteria
Brainstem		



DHS (Dirk Hamer Syndrome) – Biological Conflict
 CL (Conflictolysis) – Conflict Resolution
 PCL (Post-Conflictolysis) – Healing Phase

© Dr. med. Mag. theol. Ryke Geerd Hamer

- vznikají na základě **DHS** (neočekávané, emočně stresující události), po níž následuje konfliktně aktivní fáze, a pokud se konflikt(y) podaří vyřešit, následuje fáze hojení.
- mají **mozkový korelát** (skenování mozku ukazuje dopad souvisejících konfliktů v odpovídajících mozkových relé).
- mají **orgánový korelát** (**biologické speciální programy**, které vytvářejí duševní symptomy, probíhají také na orgánové úrovni).

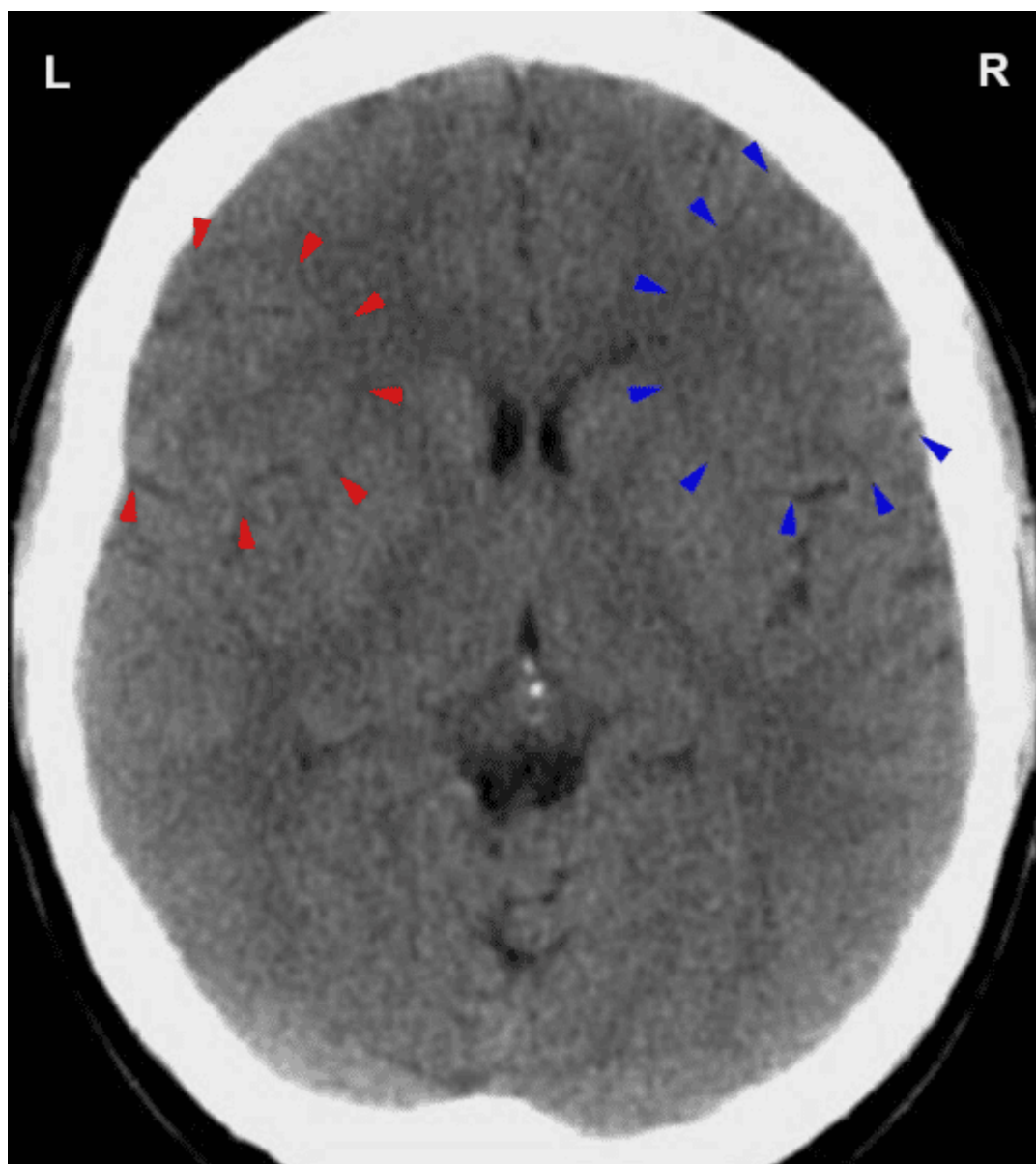
Dr. Hamer: „Neexistuje psychóza bez orgánového korelátu, stejně jako neexistuje orgánové onemocnění bez korelátu s psychikou. Na skenu mozku můžeme vidět obojí, psychózu i tělesné onemocnění. Poznáme-li jednu úroveň, poznáme i další dvě. To je důležité při stanovení diagnózy.“

POZNÁMKA: V psychiatrii a psychologii je psychika vnímána jako zcela oddělená od těla. V GNM je **psychika** považována za nedílnou součást lidské biologie a je neodmyslitelně spojena s mozkem. Proto v Germánské Nové Medicíně hovoříme

spíše o [biologických konfliktech](#) než o psychologických konfliktech.

V souladu s [Pátým biologickým zákonem](#) nejsou „duševní nemoci“, jak se tvrdí, „abnormalitami“ (viz [Teorie](#)), ale vrozenými strategiemi přežití, které se aktivují z mozkových relé souvisejících s konflikty v okamžiku, kdy se vytvoří konstelace. Člověk, který se zabývá pouze jedním konfliktem, je již ve změněném duševním stavu (neustálé zabývání se konfliktní situací), ale stále je schopen udržet duševní plavbu na správném kurzu. Mentální přetížení více konflikty však vytváří zdánlivě neuspořádané („šílené“) myšlenky a chování, které ve skutečnosti umožňují jedinci lépe zvládat dva (nebo více) souběžné konflikty. Změny ([proliferace nebo úbytek buněk](#)) na souvisejících orgánech nabízejí další podporu na fyzické úrovni.

Úloha mozku: Za normálních podmínek obě mozkové hemisféry kmitají ve vyváženém rytmu. Když se v souvisejícím mozkovém relé zaregistruje [biologický konflikt](#), strana mozku, která utrpěla šok ([DHS](#)), vibruje v jiném rytmu. V okamžiku, kdy druhý konflikt zasáhne druhou mozkovou hemisféru, jsou rytmy obou stran mozku nesynchronizované. Právě změněný mozkový rytmus obou mozkových hemisfér vytváří změněný duševní stav a příznaky a chování související s konstelací.



Tento sken mozku ukazuje „vznášející“ konstelaci, viditelnou jako ostré prstencové konfigurace ([Hamerova ohniska](#)) v řídicích centrech [sliznice hrtanu](#) (levý spánkový lalok) a [sliznice průdušek](#) (pravý spánkový lalok).

Silná [DHS](#), která dokončí konstelaci, způsobuje okamžitě akutní psychotický stav (viz psychotické záchvaty). Trvá asi 2 až 3 měsíce, než se „chvějící se“ mozek usadí. Po této době se konstelace postupně stabilizuje.

POZNÁMKA: Alkohol a drogy mění mozkový rytmus celého mozku. Proto pokud člověk utrpí [DHS](#), např. [konflikt teritoriálního hněvu](#), když byl opilý nebo pod vlivem drog, chová se konstelačně (manicky, depresivně, agresivně, uzavřeně) již při jednom konfliktu. Ze stejného důvodu alkohol a drogy posilují konstelované chování! **Poranění mozku nebo operace mozku** také mění mozkový rytmus. To vysvětluje změny osobnosti, které byly pozorovány u lidí po operaci mozku nebo po úrazu mozku.

Oba konflikty mohou nastat současně nebo postupně. K prvnímu konfliktu může dojít již v raném věku, například ke [konfliktu opuštění](#) kvůli ztrátě prarodiče, ke [konfliktu sebehodnocení](#) prožitému ve škole nebo k [sexuálnímu konfliktu](#) kvůli sexuálnímu zneužívání. Druhý konflikt se může odehrát o několik let nebo dokonce desetiletí později. Právě druhý konflikt, například [konflikt nestravitelného sousta](#), [konflikt teritoriální ztráty](#) nebo [nečekaná ztráta milované osoby](#), aktivuje konstelaci a s ní spojené změny psychiky a chování.

Člověk může trpět najednou dvěma konflikty stejné povahy, například dvěma [konflikty obav o hnízdo](#) (obavy o dítě a partnera), dvěma [separačními konflikty](#) (od obou rodičů), dvěma [konflikty sebehodnocení](#) (spojenými s rodičem a učitelem), což okamžitě vyvolá konstelaci.

POZNÁMKA: Pokud někdo vnímá svou matku nebo dítě také jako partnera nebo naopak, když je partner vnímán také jako jeho dítě nebo matka a konflikt odpovídá párovým orgánům, jako jsou prsa, pak [DHS](#) ([konflikt obav o hnízdo](#), [separační konflikt](#)) ovlivňuje současně obě mozkové hemisféry a vytváří v tomto případě konstelaci mozečku nebo konstelaci (post)senzorického kortexu.

Konstelace může vzniknout, když má jeden [DHS](#) dva aspekty. Například diagnóza rakoviny může vyvolat současně [existenční konflikt](#) (strach o život) a [konflikt strachu ze smrti](#), což vede ke [konstelaci mozkového kmene](#).

Konstelace může být trvalá nebo se může opakovat v důsledku [kolejí](#) nebo [recidiv konfliktů](#). Koleje spojené s konflikty (určitá osoba, místo, předmět) zesilují aktuální duševní stav nebo reaktivují konstelaci poté, co byl jeden z obou konfliktů (nebo oba) dočasně vyřešen (viz psychotické záchvaty). Náhlé depresivní nálady, záchvaty vzteku, okamžité sociální stažení, impulzivní sebevraždy nebo spontánní zločiny jsou typicky vyvolány nastavením na konfliktní [kolej](#) nebo když se stejný konflikt (konflikty) [opakují](#). Trvalá konfliktní aktivita vytváří trvalé konstelace, od mírných až po těžké, v závislosti na intenzitě příslušných konfliktů.

Manické a depresivní nálady nebo maniodeprese se rozvíjejí pouze u konstelací spánkových laloků.

Při konstelaci se člověk nachází ve dvojité [sympatikotonii](#) (nervózní, neklidný). Stres, další konflikty, stimulanty, jako je káva nebo energetické nápoje, a také drogy a léky se sympatikotonickými vlastnostmi (kortizon, cytostatika, morfin) zhoršují aktuální psychický stav.

Řešení konfliktů: Jakmile je jeden ze dvou konfliktů vyřešen, osoba již není v konstelaci a následně se její duševní stav a chování vrátí do normálu. V té chvíli přechází do fáze hojení také příslušný orgán, který způsobuje například [bronchitidu](#), [laryngitidu](#), [hepatitidu](#), [infekci močových cest](#) nebo [hemoroidy](#), v závislosti na povaze základního konfliktu. **Pozor:** Při intenzivní konfliktní aktivitě může řešení konfliktu vést k vážným komplikacím, jako je například ucpání [žlučových cest](#) po vyřešení [konfliktu teritoriálního hněvu](#) nebo ke vzniku velkého [otoku mozku](#), protože hojení probíhá i na úrovni mozku. Musíme také vzít v úvahu [epileptoidní krizi](#), která je zahájena na vrcholu [fáze hojení](#). Epi-krize je krátká, intenzivní reaktivace konfliktu (konfliktů). Proto jsou v tomto období opakující se psychické příznaky mnohem silnější (viz psychotické záchvaty). Pokud se konstelace týká jednoho ze dvou srdečních relé, může to vyvolat [infarkt](#) související s koronárními tepnami nebo [plicní embolii](#). Z toho vyplývá, že „vyčištění“ konfliktů, jak se provádí určitými „alternativními“ metodami, může vést k ničivým následkům!

Přístup GNM: U závažných konstelací [Dr. Hamer](#) důrazně doporučuje, aby se konflikty neřešily, ale spíše snižovaly. Cílem je **přeměnit hyperkonstelaci na hypokonstelaci**. Hlavním důvodem tohoto přístupu je předejít komplikacím, které mohou potenciálně vzniknout ve [fázi hojení](#), zejména během [epileptoidní krize](#).

Dr. Hamer: „Když jsem objevil [první biologický zákon Nové Medicíny](#), myslel jsem si ve svém nadšení, že je třeba co nejrychleji vyřešit všechny konflikty. Dnes vím, že to byl omyl. Jsou konflikty, které si musíme vzít s sebou do hrobu, abychom mohli žít déle“
(*Vermächtnis einer Neuen Medizin*, 2. díl, str. 55).

Další texty ke studiu:

[GNM: „Schizofrenické“ konstelace: ÚVOD, TEORIE](#)

[Duševní nemoci a poruchy nálad z pohledu Germánské nové medicíny](#)

[GERMÁNSKÁ NOVÁ MEDICÍNA® \(GNM\)](#)
