

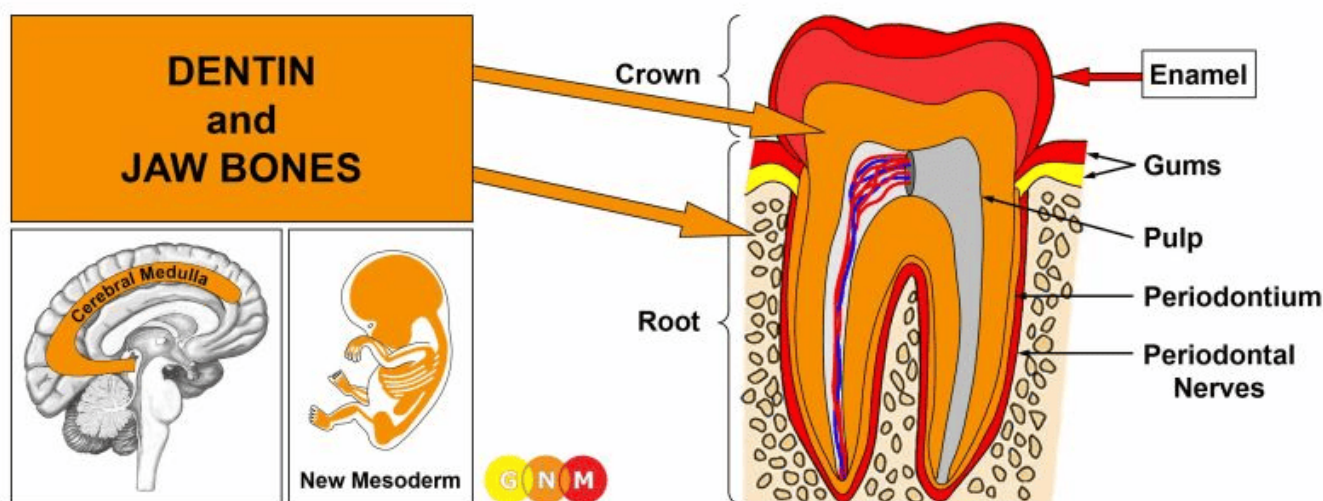
SBS: ZUBY A ČELIST

written by Vladimír Bartoš | 14. 12. 2023

Přeložila: Mgr. Jana Schön

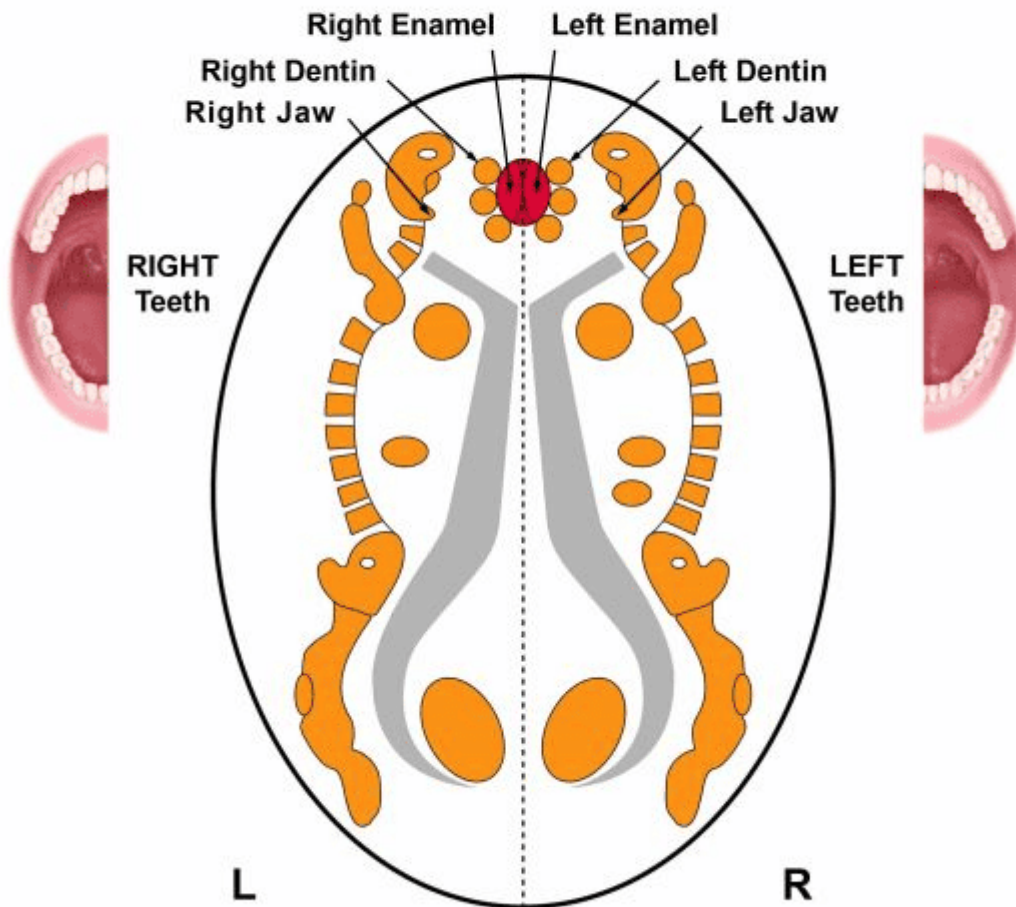
Pro Symbiózu Života upravil: Vladimír Bartoš

[Zdroj](#)



VÝVOJ A FUNKCE ZUBOVINY A ČELISTNÍCH KOSTÍ: Dospělý člověk má 32 zubů, 16 v horní čelisti a 16 v dolní čelisti. Každý zub se skládá z korunky (nad linií dásně), pokryté [sklovinou](#), a kořene (pod linií dásně). Zub je z větší části tvořený ze zuboviny. Jeho kalcifikovaná struktura je hustší než u kostí, což umožňuje odolat tlaku z kousání a mačkání. Kořeny zubů zasahují do kostí horní nebo dolní čelisti. Kořenové kanálky sahají od špičky kořene do dřeňové komory, umístěné ve středu zubu. Dřeň obsahuje krevní cévy, které vyživují zub a nervy, zajišťující citlivost na teplo, chlad, bolest a tlak. Buňky v dřeni, nazývané odontoblasty, jsou schopny tvořit dentin (zubovinu) (podobně jako [osteoblasty](#) budující kosti). Dřeň je něco jako „kostní dřeň“ zubu. Tkáň parodont (periodoncium), obklopující dentin, poskytuje zubům podporu (obdobu [periostu](#) pokrývajícího [kosti](#)). Dáseň (viz [submukóza úst](#) a [sliznice povrchu úst](#)) leží nad čelistními kostmi a těsně objímá zub u krčku. Čelist je pár [kostí](#), tvořící kostru úst. Skládá se z horní čelisti, dolní čelisti a temporomandibulárního kloubu (TMK). Funkcí čelisti je její využití ke kousání a žvýkání (viz též [čelistní svaly](#)). Dentin a čelistní kosti vznikají z nového mezodermu a jsou tedy řízeny z bílé hmoty velkého mozku.

CEREBRAL MEDULLA
DENTIN
Top View



© Dr. med. Mag. theol. Ryke Geerd Hamer

ÚROVEŇ MOZKU: V bílé hmotě velkého mozku: dentin zubů na pravé straně a kosti pravé čelisti jsou řízeny z levé strany mozku; dentin levých zubů a kosti levé čelisti jsou řízeny z pravé mozkové hemisféry. Je zde tedy zkřížená korelace z mozku do orgánu.

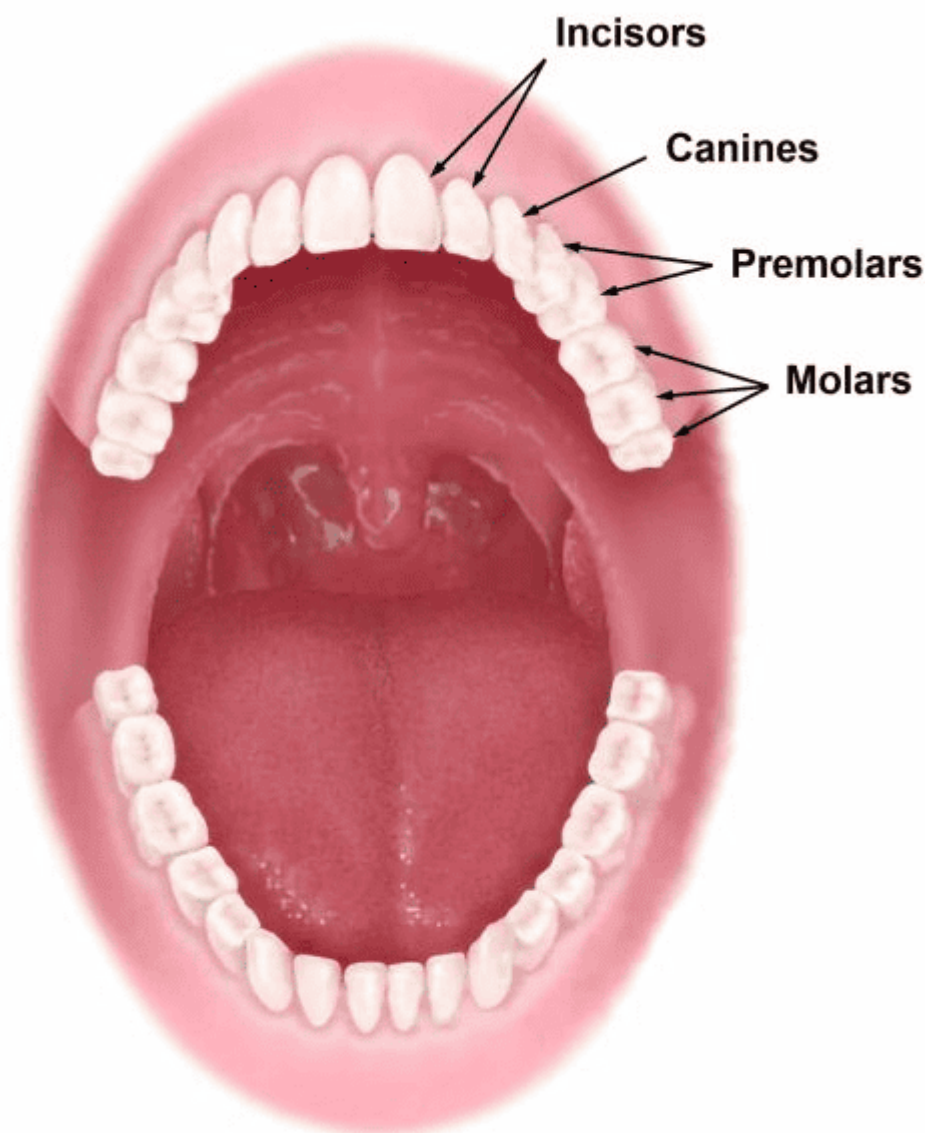
BIOLOGICKÝ KONFLIKT: [Biologický konflikt](#), spojený se zubovinou (dentinem), spočívá v tom, že člověk je **neschopný „kousat“**, ať už doslova (není schopný zpracovat potravu, nebo s tím má potíže) nebo v přeneseném slova smyslu, kdy je jedinec **neschopný dát někomu „zabrat“ („pokousat“) nebo „odseknout“ někomu, „vyštěknout“ na oponenta, protože je ve slabší pozici** (porovnej s [konfliktem kousnutí, souvisejícím se sklovinou a čelistními svaly](#)).

Např. **fyzicky slabší** (dítě vůči většímu dítěti nebo dospělému, žena vůči muži, malý pes vůči velkému psovi), **ve slabší pozici na pracovišti** (zaměstnanec vůči šéfovi nebo kolegovi na vyšší pozici), **ve škole** (student vůči učiteli, učitel vůči principu), **v rodině** (dítě vůči rodiči nebo staršímu sourozenci; nový choť nebo partner vůči nevlastnímu dítěti), nebo **ve slabší pozici vůči úřadu, orgánům** (státní úředník, policista, lékař, soudce, bankovní manažer). **Diskriminace, politický útlak, zneužívání (fyzické, sexuální, verbální), tresty, omezení,**

provokace, vynadání, hubování nebo spílání vytvářejí situace, které mohou vyvolat konflikt kousnutí. Konflikt je prožíván tím způsobem, že **člověk je neschopný vzdorovat, bránit se nebo „odrazit“ soupeře kvůli sebeobraně („ukázat zuby“, tj. projevit sílu)**. **Slovní potyčky a neustálé dohadování** s nějakým členem rodiny jsou klasické konflikty kousnutí. Konflikt kousnutí, související se zubní kostí, je typem **Konfliktu sebehodnocení** (viz [kosti a klouby](#)). Ošklivé zuby v důsledku špatné dentální hygieny mohou proto také způsobit konflikt, související se zubovinou. Konflikt kousnutí, spojený s čelistními kostmi, je vnímán jako intenzivnější.

V souladu s evoluční úvahou jsou **konflikty sebehodnocení** hlavním konfliktním tématem, spojeným s orgány, řízenými z bílé hmoty velkého mozku, pocházejícími z nového mezodermu.

To, které zuby jsou postiženy konfliktem kousnutí, je dáno individuálním vnímáním konfliktní situace v souladu s konkrétní funkcí zubů.



Řezáky (přední zuby) slouží ke kousání a rozmělnění potravy. Související konflikt kousnutí: **není umožněno/dovoleno „kousat“, ohnat se po někom nebo „ukázat zuby“ (tj. ukázat sílu)**.

Špičáky slouží k uchopení a trhání potravy. Související konflikt kousnutí: **není umožněno/dovoleno „utrhnout se“ na někoho.**

Stoličky slouží k drcení a žvýkání potravy. Související konflikt kousnutí: **není umožněno/dovoleno „drtit“ soupeře („rozkousat ho“, tj. dát mu zabrat, a „vyplivnout ho“, tj. vyštěknout na něj).**

/POZNÁMKA: Zda jsou postiženy čelisti nebo zuby na pravé či levé straně (nebo na obou stranách), závisí na pravo/levorukosti a na tom, zda se konflikt týká matky/dítěte nebo partnera./

KONFLIKTNĚ AKTIVNÍ FÁZE: Ztráta zuboviny, způsobující díry (**zubní kazy**) v zubu. Jelikož jsou dentinové zubní kazy nebolestivé (na rozdíl od [zubních kazů ve sklovině](#)), jsou obvykle detekovány pouze pomocí rentgenu. Pokud však zubní kaz postupuje k dřeni, odhalení dřene způsobuje bolestivou citlivost na horká, studená, sladká nebo kyselá jídla a nápoje. Nadměrná ztráta zuboviny (dentinu) v důsledku přetrvávající konfliktní aktivity ničí vnitřní struktury zubu s tím výsledkem, že **zub praskne**. Bez prokrvení dřene začne zub hnít zevnitř.

/POZNÁMKA: Zubní kaz, ať už se vyskytuje v zubovině nebo ve [sklovině](#), nesouvisí s cukrem v potravinách nebo tekutinách. Ne u každého dítěte nebo dospělého, který rád mlsá sladké, se vytvoří kaz! Naopak zubní kazy se vyskytují i u lidí, kteří téměř nejedí sladkosti. Zubní kaz také nesouvisí s péčí o zuby. Lidé, kteří pečlivě dodržují dentální hygienu, mají také kazy, a naopak./



Zde vidíme dopad [konfliktu kousnutí](#) v řídicím centru dentinu (viz [diagram GNM](#)). [Hamerovo ohnisko](#) zasahuje přes obě mozkové hemisféry (centrální konflikt). To odhaluje, že osoba spojovala konflikt se svou matkou/dítětem i partnerem, např. s oběma rodiči (otcem a matkou), což způsobilo kazy vpravo i vlevo (srovnej s dopadem centrálního konfliktu v [relé sklovin](#)).

Při postižení čelisti dochází k **odvápnění čelistní kosti (osteolýza)**. Při déletrvajícím konfliktu aktivně se krček zubu viditelně prodlužuje, dásně ustupují a zub se uvolňuje a je nestabilní. V důsledku toho se dásně snadno trhají a způsobují **krvácení dásní** (onemocnění dásní, jako je [absces dásní](#) nebo [zánět dásní](#), se týkají [submukózy úst](#) a [povrchové sliznice úst](#)). Degenerace periodontální struktury se nazývá **parodontóza**, hrozí vypadnutí zubu.

FÁZE HOJENÍ: Ve [fázi hojení](#) jsou dutiny (tj. **kazy**) v zubu znovu **vyplněny** dentinovým kalusem (tj. tkání), který vytvořily odontoblasty (buňky) v [dřeni](#) (podobně jako při obnově [kostí](#) kalusem, který vytvořily kostitvorné [osteoblasty](#), tj. buňky). Měkký kalus (tkáň) nakonec ztvrdne.

/POZNÁMKA: Všechny orgány, pocházející z nového mezodermu („luxusní

skupina“), včetně dentinu (zuboviny), vykazují **biologický účel na konci léčebné fáze. Po ukončení léčebného procesu je orgán nebo tkáň silnější, než dřív, což umožňuje lépe se připravit na konflikt stejného druhu.**



V čelisti způsobuje měkký kostní kalus snadný posun zubu nebo zubů. **Zubní rovnátka**, určená k vyrovnaní a narovnání zubů, proto nejlépe fungují v tomto období.

Pokud má dutina v zubu vnější otvor (viz [zubní píštěl](#)), kalus si najde cestu do úst. V kombinaci se zbytky jídla a slin přilne lepkavá látka k povrchu zubů a přispívá k tvorbě **zubního kamene**, formy ztvrdlého **zubního plaku**. Na rozdíl od všeobecného přesvědčení **zubní plak nezpůsobuje dutiny, kazy ani zánět dásní**. Tyto všeobecné teorie totiž nedokážou vysvětlit, proč se kazy nebo zánět dásní objevují na pravé nebo levé straně úst, proč se kazy tvoří v nějakém konkrétním zubu, proč postihují přední zuby nebo stoličky nebo proč se „kazy“ vyskytují v zubovině či [zubní sklovině](#). GNM nabízí pochopení příčiny „onemocnění zubů“, které zásadně mění zubní medicínu, jak ji známe.

Během procesu opětovného vyplnění dutiny se parodont (tkáň), pokrývající zub, natahuje v důsledku otoku. To může způsobit silnou **bolest zubů**, protože dlaždicová epiteliální vrstva, pokrývající parodont, je vybavena vysoce citlivými nervy (porovnej s [bolestí zubů, zahrnující sklovinu](#)). Pokud se dutina vytvořila spíše uvnitř zubu, než směrem k okraji, otok by mohl tlačit na dřev. V tomto případě může být **bolest nesnesitelná**.

Dlouhotrvající tlak na dřeň ([visící hojení](#)) může poškodit nervy zubu (dřeň může být také poškozena opakovaným zákrokem na zubu nebo velkou výplní). V tomto okamžiku spočívá standardní léčba ve vytržení kořenového kanálku (tj. uvnitř kořenu) nebo zubu. Procedura **kořenového kanálku** zahrnuje odstranění celého obsahu dřeně a vyplnění dutiny syntetickým materiálem, zvaným **gutaperča**. To ale není všechno – tato výplň také obsahuje formaldehyd a arzen!

„Neexistuje vůbec žádné ospravedlnění pro použití arzenu v moderní zubařské praxi.“

([Národní centrum biotechnologií](#), březen 2003)

To samé je třeba říci o používání **zubních výplní, obsahujících rtuť**, což je neurotoxin, který může způsobit vážné neurologické problémy.

To, co zbyde po kořenovém kanálku, je mrtvý a toxický zub! Teorie, že zub s kořenovým kanálkem nese riziko vzniku rakoviny nebo [srdečního infarktu](#), jak původně navrhl Dr. Weston A. Price (v r. 1922), je na základě [pěti biologických zákonů GNM](#) velmi pochybná. Z hlediska GNM je třeba se **za každou cenu vyhnout kořenovému kanálku**. Ve výjimečných případech může být postižený zub vytržen a nahrazen.

„Zubní nerv není životně důležitý pro zdraví a funkci zubu. Jediná jeho funkce je smyslová – poskytovat pocit tepla nebo chladu. Přítomnost nebo nepřítomnost nervu neovlivní každodenní fungování zubu.“

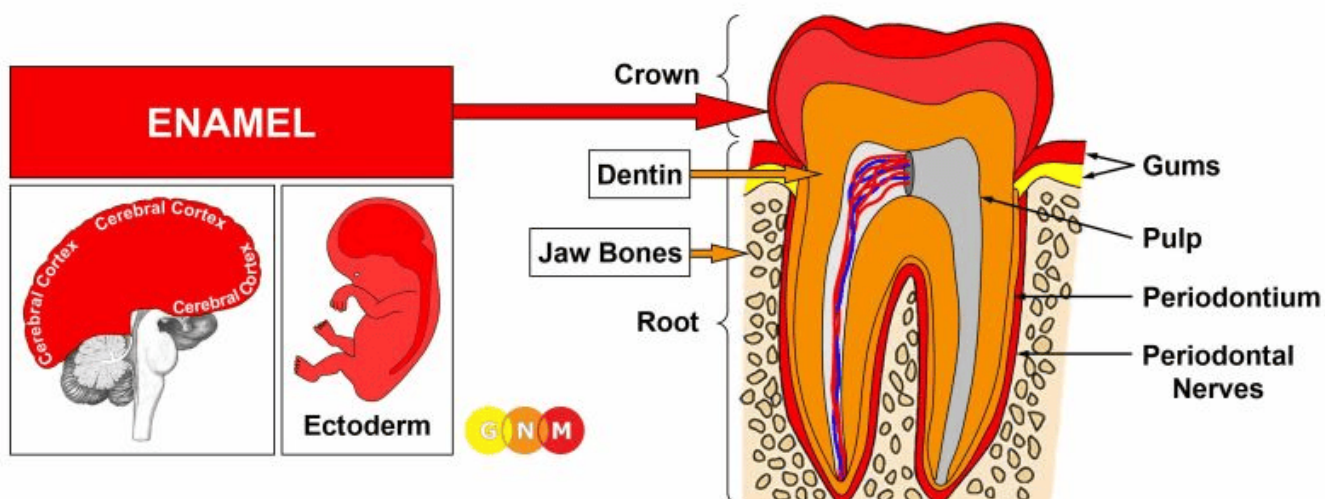
(“Dental Health and Root Canals”, [WebMD](#), 20. března, 2023)

Bakterie, pokud jsou dostupné, napomáhají obnově zubu. Mikrobiální aktivita způsobuje **abscesový zub** s nahromaděním kalusu a hnisu uvnitř zubu (porovnej s [abscesem dásně](#)). Bolest zubního abscesu je způsobena nahromaděním tlaku uvnitř zubu. Pokud však dutina vytvořila vnější otvor, nazývaný **zubní píštěl**, hnis vyteče a absces se sám vytratí.

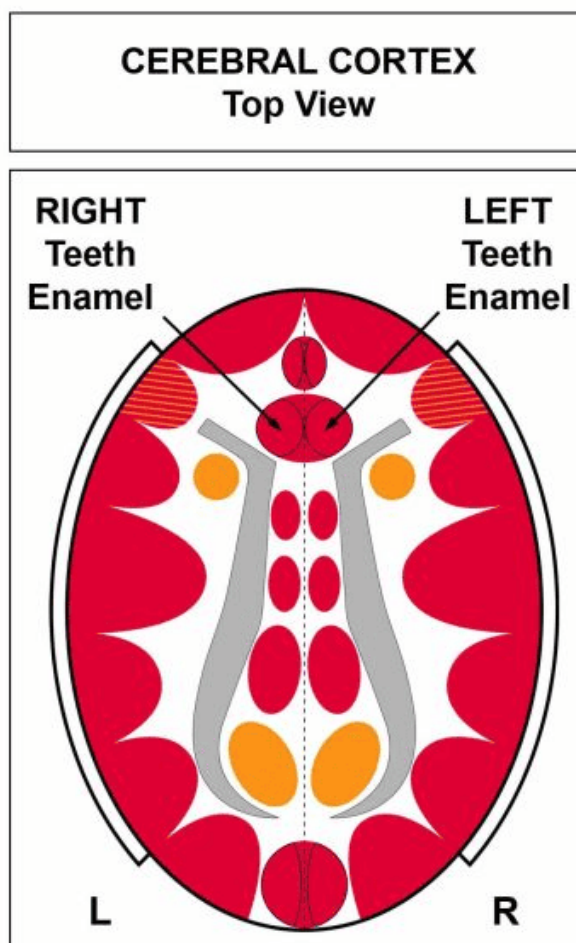
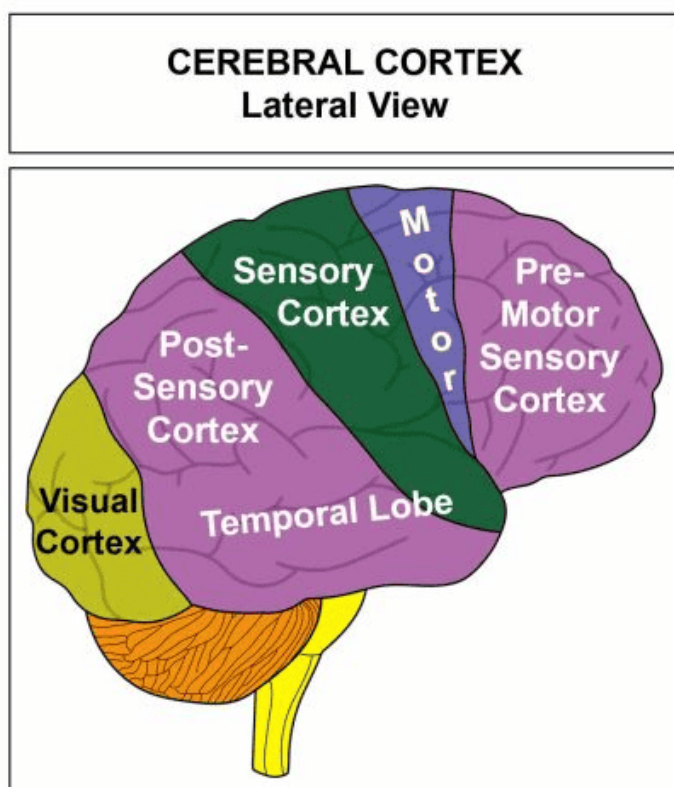


Otok kolem zubu (viz foto) je důsledkem [edému](#) (nahromaděné tekutiny) v hojící se oblasti. Při zadržování vody v důsledku [SYNDROMU](#) se **otok značně zvětší**, je zjevný jako **otok obličeje**.

V **čelisti** je rekalifikace, k níž dochází během léčebné fáze, také doprovázena **otokem a bolestí**, což je způsobeno natažením periostální vrstvy, pokrývající čelistní kosti. **Velký otok** je obvykle diagnostikován jako „**RAKOVINA ČELISTI**“ (viz [rakovina kostí](#)). Bolest v temporomandibulárním kloubu se označuje jako **syndrom TMK**.



VÝVOJ A FUNKCE ZUBNÍ SKLOVINY: Sklovina pokrývá korunku zubu nad [dásní](#). Skládá se z velkého množství minerálů (více, než je jich obsaženo v [zubovině](#)), což odpovídá síle skloviny chránit zuby před každodenním používáním, jako je žvýkání, kousání a rozměšování. Sklovina má – stejně jako [neurální síť okostice](#) – dvě vrstvy: vnitřní vrstvu, blízko k zubovině, a vnější viditelnou vrstvu. Výstelka parodontu (odontoperiosteum) na vrcholu zubní kosti se skládá z dlaždicového epitelu. Vnější vrstva skloviny je ztvrdlý **dlaždicový epitel**. Sklovina pochází z **ektodermu** a je tedy řízena z **mozkové kůry**.

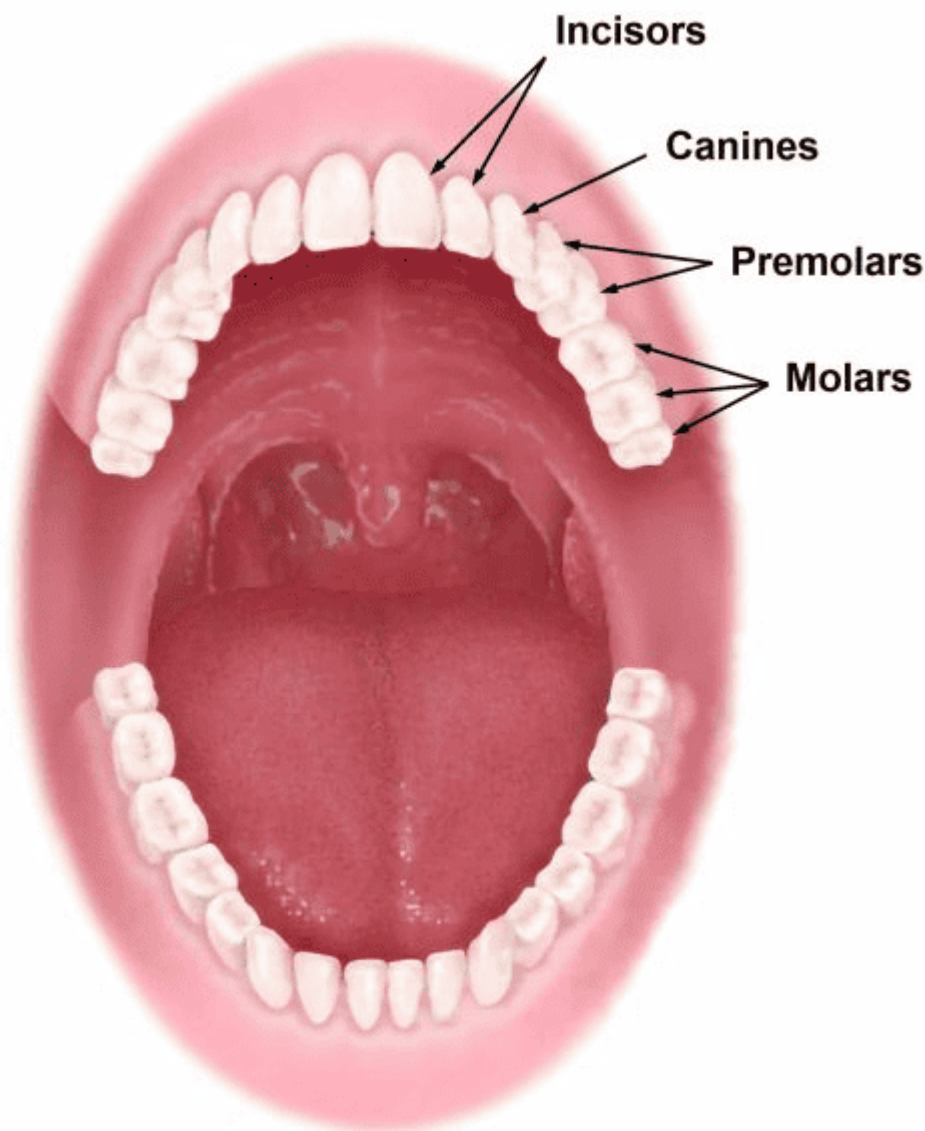


ÚROVEŇ MOZKU: Zubní sklovina je řízena z **premotorické sensorické kůry** (část mozkové kůry). Sklovina zubů vpravo je řízena z levé strany mozkové kůry; sklovina zubů vlevo je řízena z pravé hemisféry. Je zde tedy zkřížená korelace z mozku do orgánu. Viz diagram.

BIOLOGICKÝ KONFLIKT: Zatímco [zubovina souvisí s „neschopností kousat“](#), [biologický konflikt](#), související se zubní sklovinou, spočívá v tom, že **není umožněno/dovoleno „kousat“**: buď doslova (velký pes nesmí kousnout malého psa, protože jeho pán mu v tom brání; nemá dovoleno „zakousnout se“ do své oblíbené potravy – porovnejte s [ústním konfliktem](#)) nebo v přeneseném slova smyslu, kdy je jedinci **bráněno dát někomu „zabrat“ („pokousat“ někoho) nebo „odseknout“ někomu, „vyštěknout“ na někoho**. Přesněji řečeno, osoba by mohla „kousnout“, protože je silnější nebo ve vyšší pozici či hodnosti, ale kvůli pravidlům (pravidlům etikety nebo politické korektnosti) nebo z etických důvodů jí **není dovoleno „odseknout“**. **Neříct něco (držet se, abychom se na**

někoho neutrhovali), abychom druhého nezranili, může také způsobit Konflikt kousnutí. Konflikt kousnutí, spojený se sklovinou, navíc odpovídá tomu, že nám „**není dovoleno/umožněno, nebo nejsme schopni ubránit si něco**“ (podobně jako když kočka drží kotě tak, že ho svírá zuby za krk). Je to typ [separačního konfliktu](#) (viz [okostice](#)).

To, které zuby jsou postiženy Konfliktem kousnutí, je dáno individuálním vnímáním konfliktní situace v souladu s konkrétní funkcí zubů:

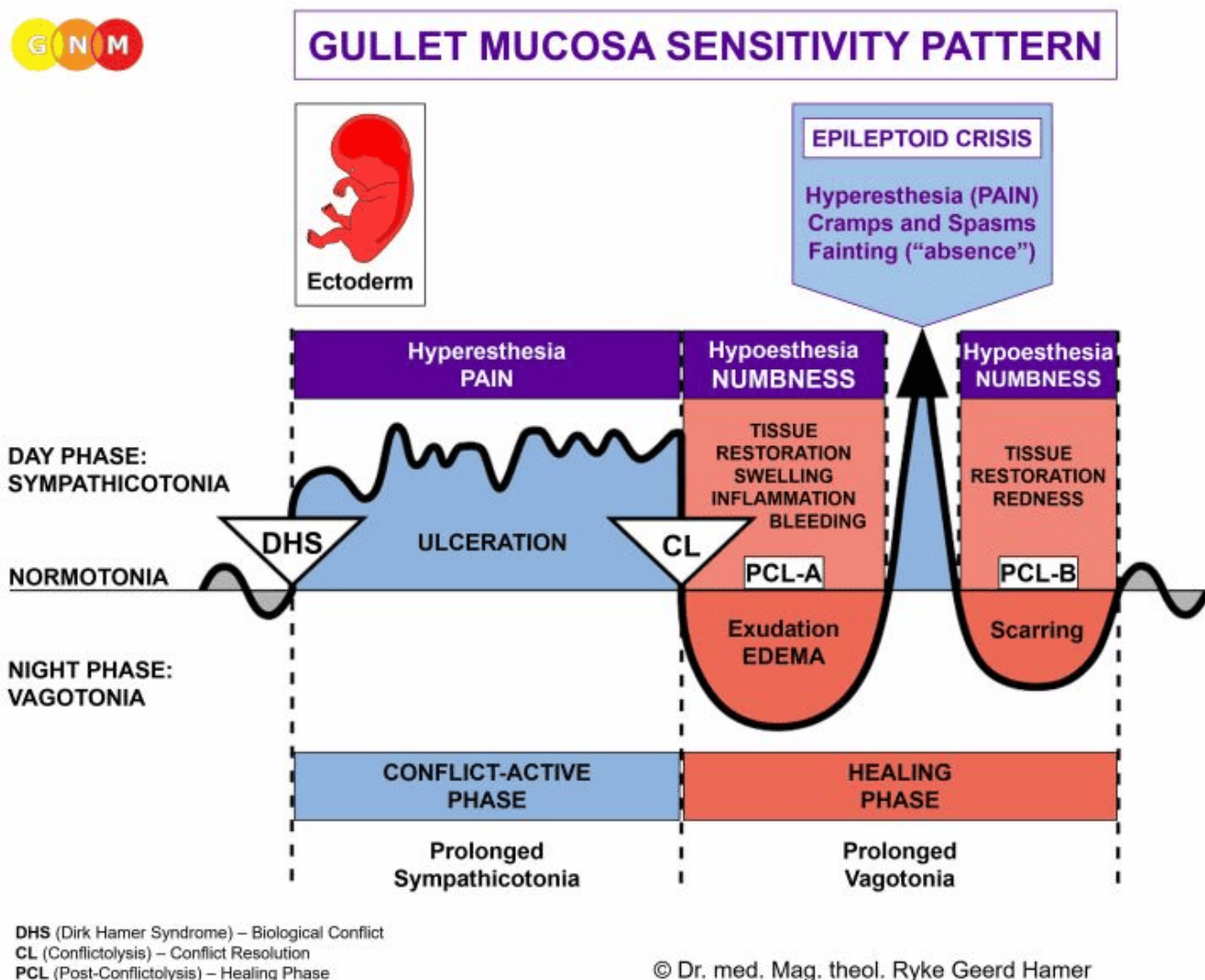


Řezáky (přední zuby) slouží ke kousání a rozmělnění potravy. Související Konflikt kousnutí: **není umožněno/dovoleno „kousat“, ohnat se po někom nebo „ukázat zuby“ (tj. ukázat sílu).**

Špičáky slouží k uchopení a trhání potravy. Související Konflikt kousnutí: **není umožněno/dovoleno „utrhnout se“ na někoho.**

Stoličky slouží k drcení a žvýkání potravy. Související Konflikt kousnutí: **není umožněno/dovoleno „drtit“ soupeře („rozkousat ho“, tj. dát mu zabrat, a „vyplivnout ho“, tj. vyštěknout na něj).**

/POZNÁMKA: Zda jsou postiženy čelisti nebo zuby na pravé či levé straně (nebo na obou stranách), závisí na **pravo/levorukosti** a na tom, zda se konflikt týká matky/dítěte nebo partnera. (Postižené zuby na levé straně: pokud je člověk pravák, je Konflikt kousnutí spojen s matkou/dítětem. Postižené zuby na obou stranách: Konflikt kousnutí souvisí s matkou/dítětem a partnerem.)/

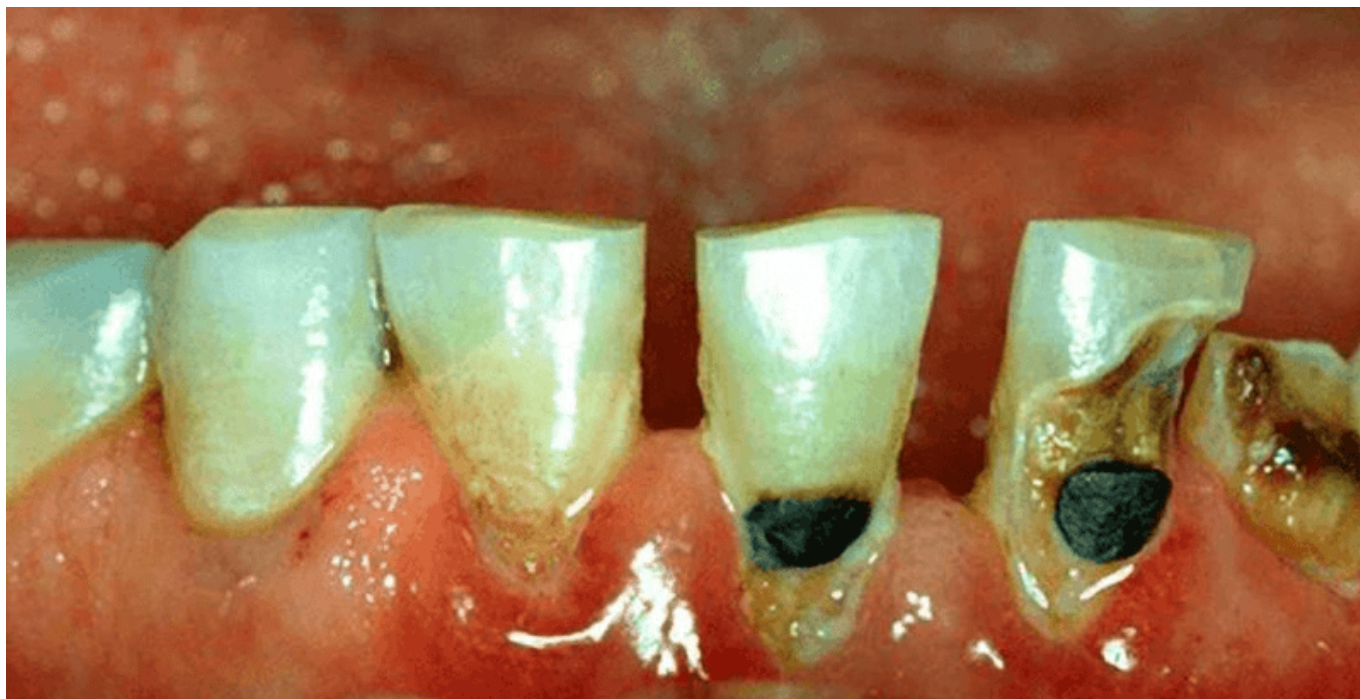


Speciální biologický program **zubní skloviny** vychází ze **VZORCE SENZITIVITY SLIZNICE HL TANU** s přecitlivělostí během konfliktně aktivní fáze a epileptoidní krize, a hyposenzitivitou (malou citlivostí) ve fázi hojení.

KONFLIKTNĚ AKTIVNÍ FÁZE: [Ulcerace skloviny](#), způsobující **kazy** v postiženém zubu nebo zubech (porovnej s [kazy v zubovině](#)). Biologický účel ztráty skloviny je **otupit zub, aby nemohl „kousat“** (protože to není povoleno). Bolest („**revmatismus zubů**“) je podobná [revmatické bolesti](#), postihující periostální (okostiční) nervy. Stejně jako neurální síť, pokrývající [periost \(okostici\)](#), je i parodont (odontoperiosteum), ležící na vrcholu zubní kosti, zásobován vysoce citlivými nervy (porovnej s [bolestí zubů ve fázi hojení zuboviny](#), způsobenou natahováním parodontu). Když dojde ke ztrátě skloviny, dojde také k **citlivosti na teplo a chlad**.

Při **déletrvající konfliktní aktivitě** se na **zkaženém zubu objeví černé skvrny** nebo zuby zcela zčernají, a to v závislosti na intenzitě a trvání konfliktu.

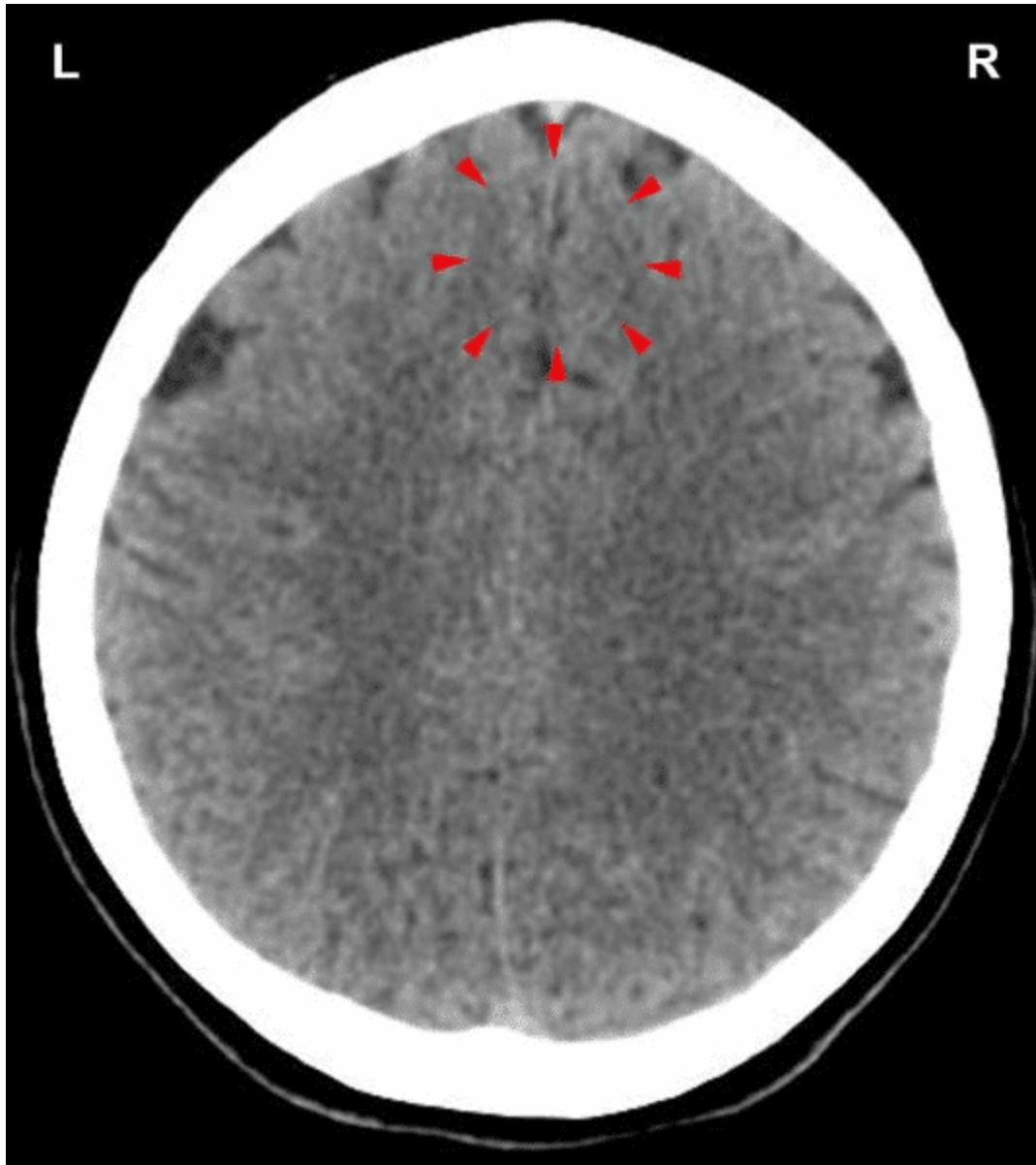
Zubní kaz, ať už se objeví v zubovině nebo ve sklovině, nesouvisí s cukrem v potravinách nebo tekutinách.



Na tomto obrázku si všimněte, že kaz skloviny se týká pouze řezáků levých zubů. Pokud je osoba levák, prozrazuje to, že [konflikt kousnutí](#) byl spojen s partnerem.

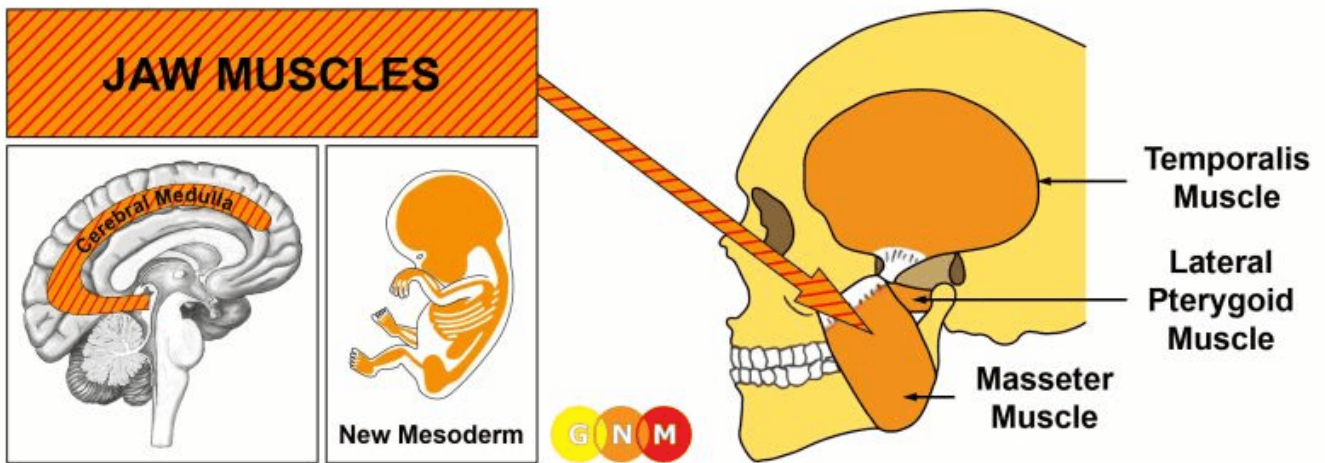


Tento obrázek ukazuje pokročilé zubní kazy omezené na pravý a levý řezák. To naznačuje, že [konflikt kousnutí](#) souvisí s matkou/dítětem a partnerem.



V souladu s tím [Hamerovo ohnisko](#), které se zobrazuje na CT snímku v relé skloviny (viz [diagram GNM](#)), **zasahuje do obou mozkových hemisfér** ([centrální konflikt](#)) – srovnajte s dopadem centrálního konfliktu v [relé dentinu](#).

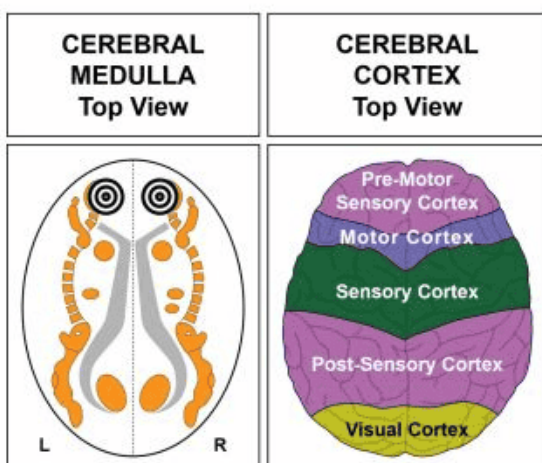
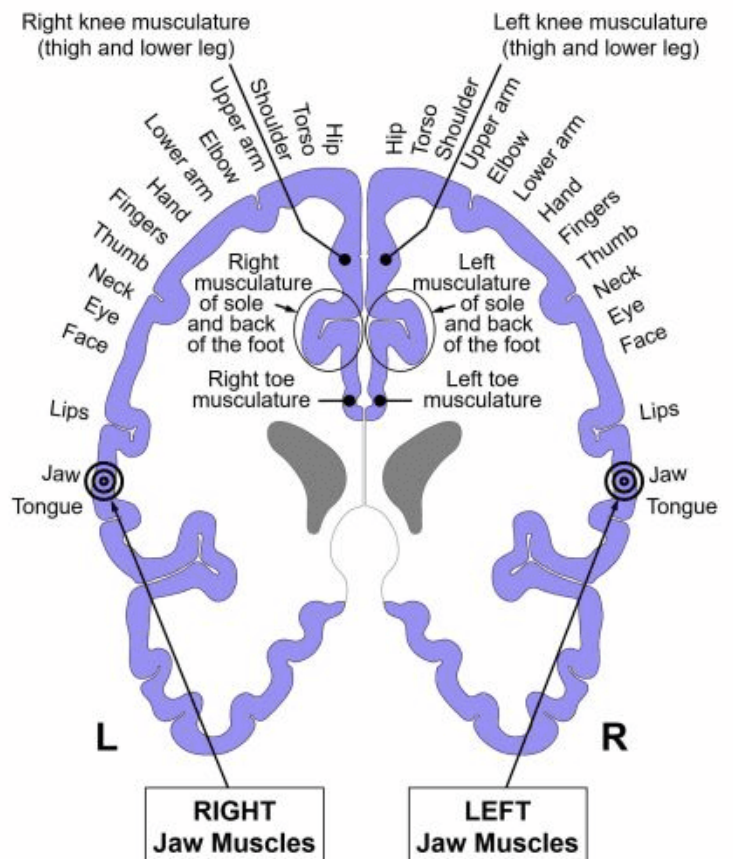
FÁZE HOJENÍ: Během [fáze hojení](#) je tkáň skloviny znovu doplněna (oproti standardnímu stanovisku, že sklovina nemá schopnost opravy, ale má schopnost remineralizace, tzn. že oblasti, které se začínají demineralizovat a ztrácí minerály, jsou schopny znovu získat minerály a zastavit proces zubního kazu). **Proces obnovy je však velmi pomalý** a to i bez [recidiv konfliktu](#). Po obnově zůstane postižená oblast zubu nebo zubů tmavší.



VÝVOJ A FUNKCE ČELISTNÍCH SVALŮ: Čelistní, neboli žvýkácí svaly, jsou skupinou svalů, souvisejících s pohybem čelisti (temporomandibulární kloub), výlučně se schopností otevírat a zavírat ústa, kousat a žvýkat potravu. Je to primárně žvýkácí sval. Pokrývá strany čelisti hned za tvářemi. Je to hlavní sval, který umožňuje zatnout čelist a skřípat zuby; slouží také k ovládání pohybu čelisti během řeči. Čelistní svaly se skládají z [příčně pruhovaných svalů](#), vznikají z **nového mezodermu** a jsou řízeny z **bílé hmoty velkého mozku** a **motorické kůry**.



**MOTOR CORTEX
Back View**



ÚROVEŇ MOZKU: Čelistní svaly mají dvě řídicí centra v mozku. Trofická funkce svalů, odpovědných za výživu tkáně, je řízena z **bílé hmoty velkého mozku**; pohyb čelistních svalů je řízen z **motorické kůry** (součást mozkové kůry). Svaly pravé čelisti jsou řízeny z levé strany mozku; svaly levé čelisti jsou řízeny z pravé mozkové hemisféry. Existuje tedy zkřížená korelace z mozku do orgánu.

BIOLOGICKÝ KONFLIKT: [Biologický konflikt](#), spojený s čelistními svaly, je **konflikt sebehodnocení**, kdy člověk **není schopen nebo mu není umožněno „kousnout“** (tj. „dát zabrat“ někomu) **soupeře** (tj. konkurenta, kolegu, spolužáka, učitele, člena rodiny, příbuzného, souseda) nebo **„skočit“ po něčem, co si člověk přeje** (viz také konflikt kousnutí, související se [zubovinou](#) a [sklovinou](#)) nebo, obrazně řečeno, jde o **neschopnost něco říct nebo se vyjádřit**. Konflikt může být také prožíván reálně, kdy člověk „není schopný dostatečně či řádně otevřít ústa“ (např. během stomatologického výkonu) nebo „nechce otevřít ústa“. Je to typ **lokálního motorického konfliktu** („neschopnost hýbat čelistí“).

KONFLIKTNĚ AKTIVNÍ FÁZE: [Úbytek buněk \(nekróza\) svalové tkáně čelisti](#) (řízené z bílé hmoty velkého mozku) a – úměrně podle intenzity konfliktní aktivity – narůstající **paralýza čelistních svalů** (řízených z motorické kůry), což **ovlivňuje schopnost pohybu čelisti** (označované jako dysfunkce temporomandibulárních kloubů). S temporomandibulárním [kloubem](#) jsou také spojeny potíže s otevíráním nebo zavíráním úst.

/POZNÁMKA: Zda jsou postiženy čelistní svaly na pravé nebo levé straně (nebo na obou stranách), závisí na pravo/levorukosti a na tom, zda se konflikt týká matky/dítěte nebo partnera./

/POZNÁMKA: Příčně pruhované svaly patří do skupiny orgánů, které na související konflikt reagují funkční ztrátou (viz také Biologické speciální programy [ostrůvkových buněk slinivky břišní](#) (alfa ostrůvkové buňky a beta ostrůvkové buňky), [vnitřního ucha](#) ([hlemýžď](#) a [vestibulární orgán](#)), [čichových nervů](#), [sítnice](#) a [sklivce](#)) nebo hyperfunkcí (viz [okostice](#) a [thalamus](#))./

FÁZE HOJENÍ: Ve [fázi hojení](#) dochází k **obnově čelistních svalů**; paralýza zasahuje do fáze [PCL-A](#). **Epileptoidní krize** se projevuje jako **křeče čelistních svalů**. **Bruxismus** (nadměrné skřípání zubů a/nebo zatínání čelisti) se typicky vyskytuje během spánku. Po epileptoidní krizi se ve fázi hojení [PCL-B](#) funkce čelistních svalů vrací do normálu.

KONKRÉTNÍ PŘÍKLAD:

(Upozornění: Informace v těchto referencích nenahrazují odbornou lékařskou pomoc.)

ČELISTNÍ SVALY:

Klientka 38letá, pravoruká. Měla **příliš velký tlak na čelisti ve spánku, skřípe zubama, po probuzení má velké napětí a bolest v čelisti**.

Po vysvětlení principů GNM klientka rozpoznala, že konflikt se týká členů

rodiny, kteří se nedávno nastěhovali do jejího domu. Nabídla jim několikaměsíční pobyt, dokud se neuzdraví tchýně. Netušila však, že se příbuzní nastěhují i s jejich nábytkem – tím došlo u klientky ke **konfliktu DHS!** Její dům byl poté přeplněn věcmi a nábytkem, **cítla, že se nemůže ozvat, že nemůže nic říct**, jelikož příbuzní byli starší a bylo by to vůči nim neuctivé.

Poté, co si uvědomila souvislosti, že **napětí a bolest v čelisti se vztahuje k její neschopnosti se vyjádřit**, a že tato domluva s příbuznými je jen dočasná, umožnilo jí to dokončit hojivý proces. Čtyři dny poté klientka uvedla, že se cítí mnohem lépe, že již neskřípe zubama, ani necítí tlak v noci, probouzí se bez napětí v čelistech a bez jakékoli bolesti.

Dr. Kimberly Ismail, M.S., USA – Případová studie, 2017

Odkaz na stránky překladatelky Mgr. Jany Schön:

<https://www.vykladanisnu.cz/gnm/>

Další texty ke studiu:

[GNM: PĚT BIOLOGICKÝCH ZÁKONŮ NOVÉ MEDICÍNY](#)

[SBS: KOSTI A KLOUBY](#)

[SBS: KOSTERNÍ SVALSTVO](#)

[Nemůžu to překousnout!](#)
