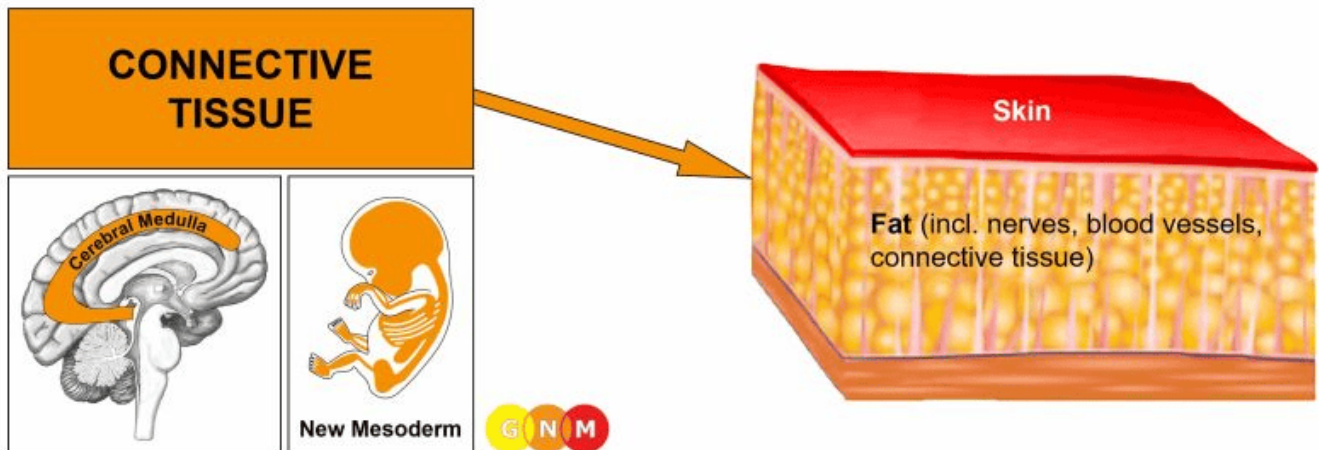


# SBS: POJIVOVÁ TKÁŇ

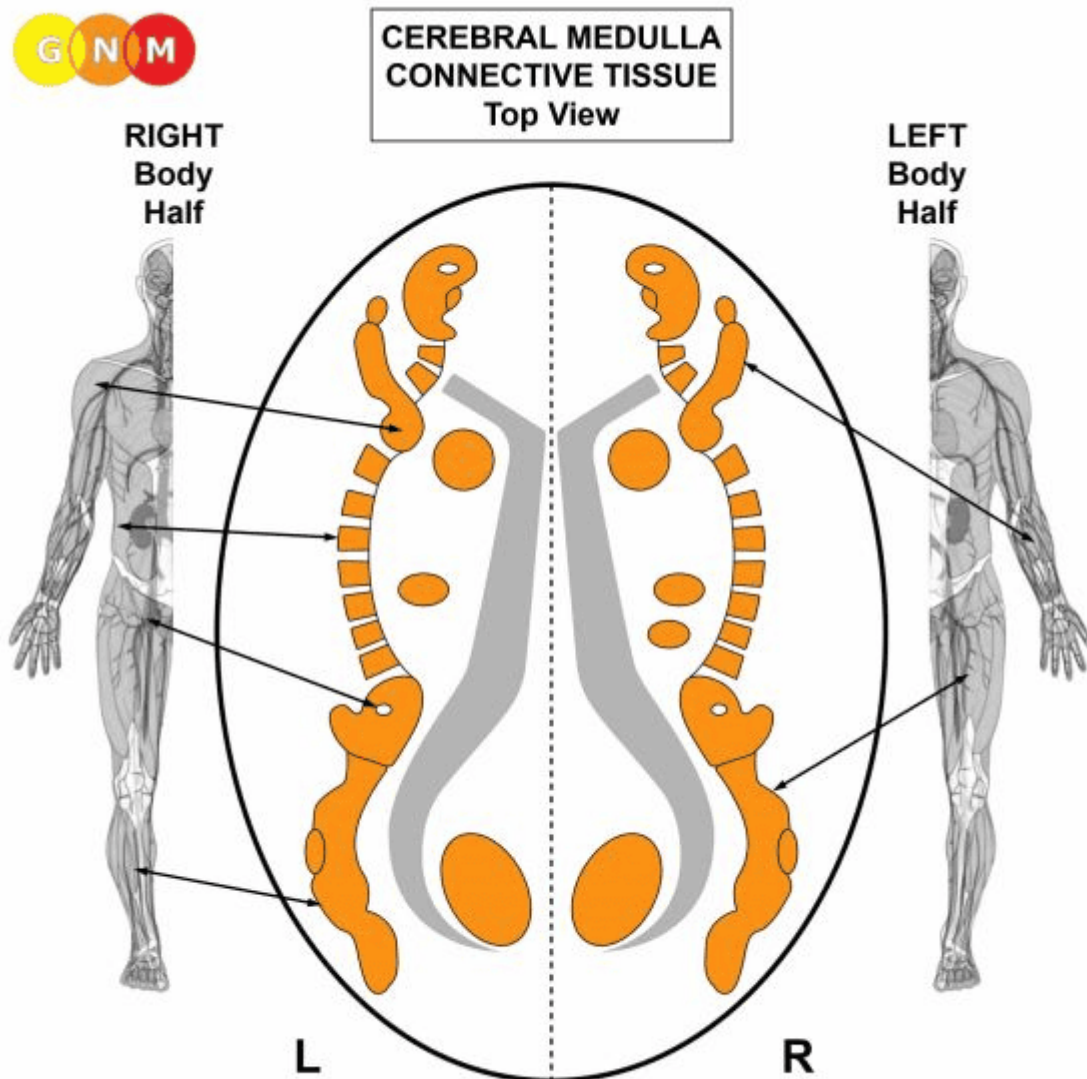
written by Vladimír Bartoš | 23. 1. 2024

[Zdroj](#)

Přeložil: Vladimír Bartoš



**VÝVOJ A FUNKCE POJIVOVÉ TKÁNĚ:** Jak už název napovídá, pojivová tkáň spojuje ostatní tkáně těla dohromady. Spojuje [svaly](#) s [kostmi](#) a dodává pevnost šlachám a vazům; z větší části se skládá z elastických vláken. Vrstva volné pojivové tkáně obsahující tukové buňky leží přímo pod kůží. Vedle poskytování strukturální podpory pomáhá pojivová tkáň při obnově tkání tím, že vytváří vláknitou jizvu (při PCL-B). Neuroglie je specializovaná forma pojivové tkáně, která napomáhá hojivým procesům v mozku. Pojivová tkáň pochází z nového mezodermu, a je tedy řízena z bílé hmoty velkého mozku. **POZNÁMKA:** Stejně jako pojivová tkáň je i neuroglie původu z nového mezodermu.



© Dr. med. Mag. theol. Ryke Geerd Hamer

**ÚROVEŇ MOZKU:** V bílé hmotě velkého mozku je pojivová tkáň pravé části těla řízena z levé části mozku; pojivová tkáň levé části těla je řízena z pravé mozkové hemisféry. Existuje tedy zkřížená korelace z mozku na orgán.

**POZNÁMKA:** Kostí, kosterní svaly, lymfatické cévy a lymfatické uzliny, krevní cévy, pojivová tkáň a tuková tkáň sdílejí stejné mozkové relé, a tedy i stejný biologický konflikt, a to konflikt sebehodnocení. Řídící centra jsou uspořádána od hlavy až k patě.

**BIOLOGICKÝ KONFLIKT:** Biologický konflikt spojený s pojivovou tkání je lehkým konfliktem sebehodnocení nebo ztráty vlastní hodnoty. Specifické konflikty sebehodnocení jsou stejné jako u [kostí a kloubů](#).

V souladu s evoluční úvahou jsou konflikty sebehodnocení hlavním konfliktním tématem spojeným s orgány odvozenými z nového mezodermu, které jsou řízeny bílou hmotou velkého mozku.

Lokalizovaný konflikt ovlivňuje pojivovou tkáň, která je nejbližší místu spojenému s konfliktem sebehodnocení.

**KONFLIKTNĚ AKTIVNÍ FÁZE: nekróza pojivové tkáně (úbytek buněk).**

**FÁZE HOJENÍ:** V první části fáze hojení (PCL-A) se ztráta tkáně doplňuje prostřednictvím **buněčné proliferace s otokem** v důsledku edému (nahromadění tekutiny). Při hojném růstu buněk může být otok diagnostikován jako **sarkom pojivové tkáně**, který je v konvenční medicíně považován za „zhoubný“ nádor (viz také sarkom svalů). Pokud je však rychlost buněčného dělení pod určitou hranicí, je růst považován za „nezhoubný“ nádor nebo **fibrom** (srovnej s neurofibromem souvisejícím s myelinovou pochvou). – Sarkom, který se vyvíjí v prsu, se nazývá „fyloidní nádor“ a je považován za typ rakoviny prsu (srovnejte se [žlázovým nádorem prsu a intraduktálním nádorem prsu](#)).



**Quinckeho edém**, známý také jako **angioedém**, je lokalizovaný, silný otok pojivové nebo [tukové tkáně](#) pod kůží způsobený nahromaděním tekutiny (srovnejte s [kopřivkou](#), vyvýšenou, červenou a svědivou vyrážkou související s pokožkou ([epidermis](#))). To, zda se otok vyskytuje v obličeji (kolem očí, nosu, úst, rtů), v pažích, nohách, chodidlech nebo rukou, na pravé nebo levé straně těla nebo na obou, je dáno individuálním konfliktem sebehodnocení a tím, s jakou konkrétní oblastí byl konflikt spojen. Velký otok obvykle svědčí o současném zadržování vody v důsledku aktivního konfliktu opuštění nebo

existenčního konfliktu ([SYNDROM](#)). Velký otok jazyka blokuje dýchací cesty může být život ohrožující. Předpokládá se, že „alergický angioedém“ je reakcí na „alergen“ (viz „[alergie](#)“). V terminologii GNM to znamená, že se na vzniku DHS podílela určitá složka (zvířecí srst, určitá potravina), která slouží jako potenciální [kolej](#) pro opakující se stav (viz také anafylaktický šok).



**Karbunkl** nebo **furunkl**, známý také jako **vřídek**, vzniká na místě, kde došlo ke konfliktu sebehodnocení, například na čele kvůli [konfliktu intelektuálního sebehodnocení](#).

Absces vzniká ve vrstvě pojivové tkáně pod kůží. Vřídek často začíná ve vlasovém folikulu, který zasahuje hluboko do podkoží. Pokud hojení napomáhají bakterie, jako je stafylokok, bolestivý výrůstek se naplní hnisem, obvykle doprovázeným zánětem, označovaným jako **karbunkulóza**, **furunkulóza** nebo **folikulitida**. Karbunkul nebo furunkul může také vzniknout v kůži koria; v tomto případě je souvisejícím konfliktem [konflikt útoku](#) nebo „[pocitu znečištění](#)“.



**Keloidy** jsou zjizvená tkáň v místě poranění, například po popáleninách. Keloidy však vznikají také jako důsledek dlouhotrvajících fází hojení v důsledku neustálých recidiv konfliktů, zejména ve fázi skarifikace (PCL-B). Opakující se reparace vedou k silnému, vyvýšenému vzhledu charakteristickému pro keloidní jizvy.



**Sklerodermie** („tvrdá kůže“) je stav, při kterém kůže zhrubne a ztvrdne a ztrácí svou pružnost. Je výsledkem dlouhodobého hojení ve vrstvě pojivové tkáně pod kůží. Sklerodermie kolem rtů prozrazuje, že konflikt při sebehodnocení byl spojen s oblastí úst podobně jako konflikt v ústní dutině (viz také [sklerodermie](#) související s epidermis).



Ztluštění a ztuhnutí pojivové tkáně dlaně a prstů se označuje jako **Dupuytrenova kontraktura** (stav se netýká [šlach](#), jak se obecně předpokládá). Mezi příznaky patří bolestivé hrboly (uzlíky), které se vyvinou v tuhé pruhy tkáně a způsobují kroucení prstů (srovnejte s fokální dystonií ruky, kdy se prst(y) kroutí do dlaně v důsledku trvalých svalových kontrakcí). Recidiva po operaci je známkou toho, že konflikt nebyl vyřešen.



Konflikt sebehodnocení související s problémy s alkoholem (spojený s rukou držící nápoj) je možným scénářem konfliktu...



... nebo konflikt sebehodnocení související s řízením (spojený s řazením).

**POZNÁMKA:** Všechny orgány, které pocházejí z **nového mezodermu** („luxusní skupiny“), včetně pojivové tkáně, **vykazují biologický účel na konci fáze hojení**. Po dokončení procesu hojení je orgán nebo tkáň silnější než předtím, což umožňuje být lépe připraven na konflikt stejného druhu.

**Další texty ke studiu:**

[GNM: PĚT BIOLOGICKÝCH ZÁKONŮ NOVÉ MEDICÍNY](#)

[Lenka Bednářová: Zákonitosti Germánské nové medicíny](#)

[SBS: KOSTI A KLOUBY](#)

[SBS: KŮŽE](#)

[SBS: KOSTERNÍ SVALSTVO](#)

---