

GNM: „Vznášející“ konstelace

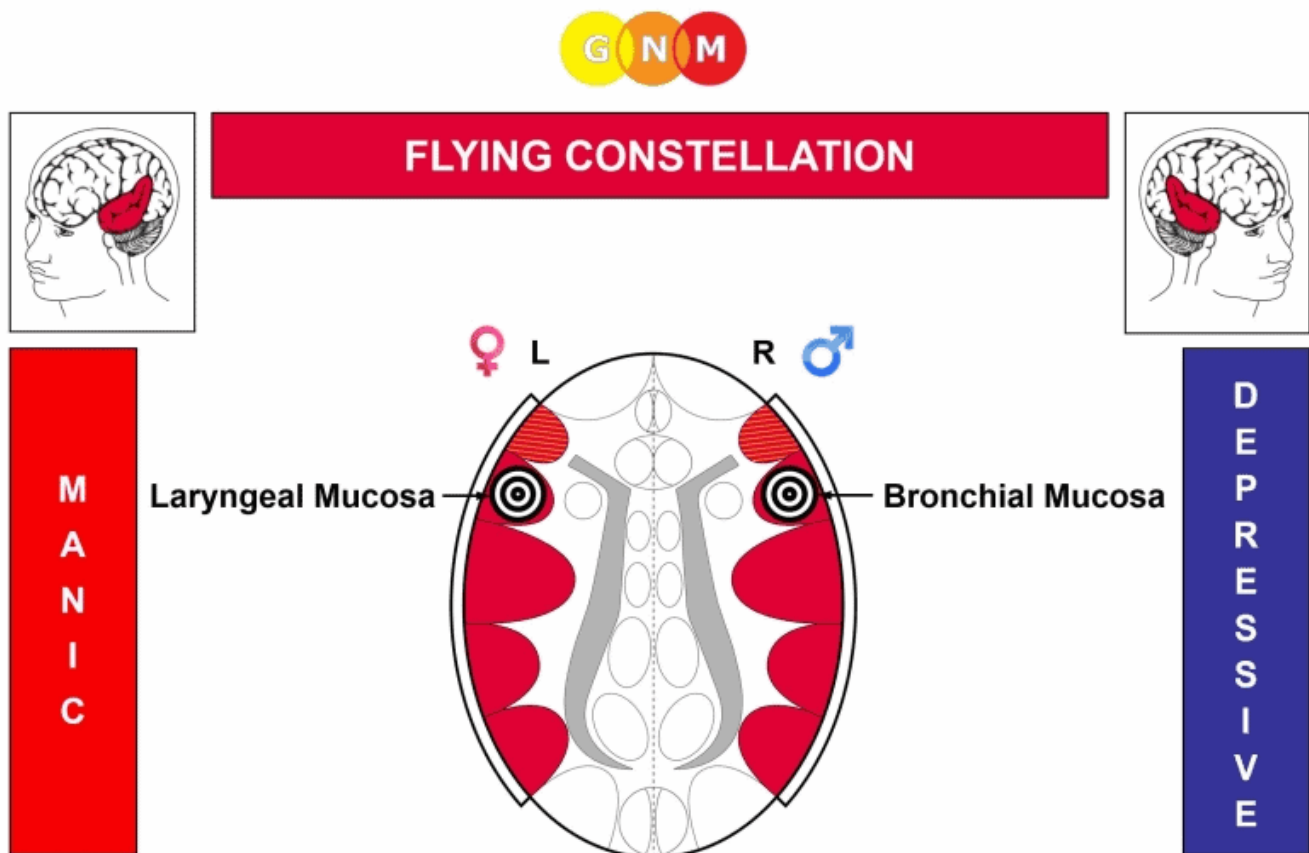
written by Vladimír Bartoš | 23. 6. 2024

[Zdroj](#)

Přeložila: Mgr. Jana Schön

Pro Symbiózu Života upravil: Vladimír Bartoš

Biologické konflikty: [konflikt teritoriálního strachu](#) a [konflikt vyděšení a strachu](#).



Úroveň mozku a orgánů: Odpovídající mozková relé jsou řídicími centry [sliznice hrtanu](#) (levý spánkový lalok) a [sliznice průdušek](#) (pravý spánkový lalok); jsou umístěná naproti sobě v mozkové kůře. **POZNÁMKA:** [Svaly hrtanu](#) a [průdušek](#) souvisejí s [konstelací laryngeálního astmatu](#) a [konstelací bronchiálního astmatu](#) (v tomto pořadí). V tomto případě konstelace vytváří spíše fyzické, než duševní příznaky (viz také konstelace koktání).

Jakmile dojde k druhému konfliktu, osoba je v konstelaci a je maniodepresivní (srovnej s primární mánií a primární depresí). Který z těchto dvou konfliktů je silnější, rozhoduje o tom, zda je dominantní manická nebo depresivní nálada. Konstelace může být trvalá nebo se může opakovat na základě kolejí či recidiv konfliktu.

KONFLIKTNÍ SEKVENCE

Pohlaví, lateralita,
Hormonální stav
První konflikt
Druhý konflikt

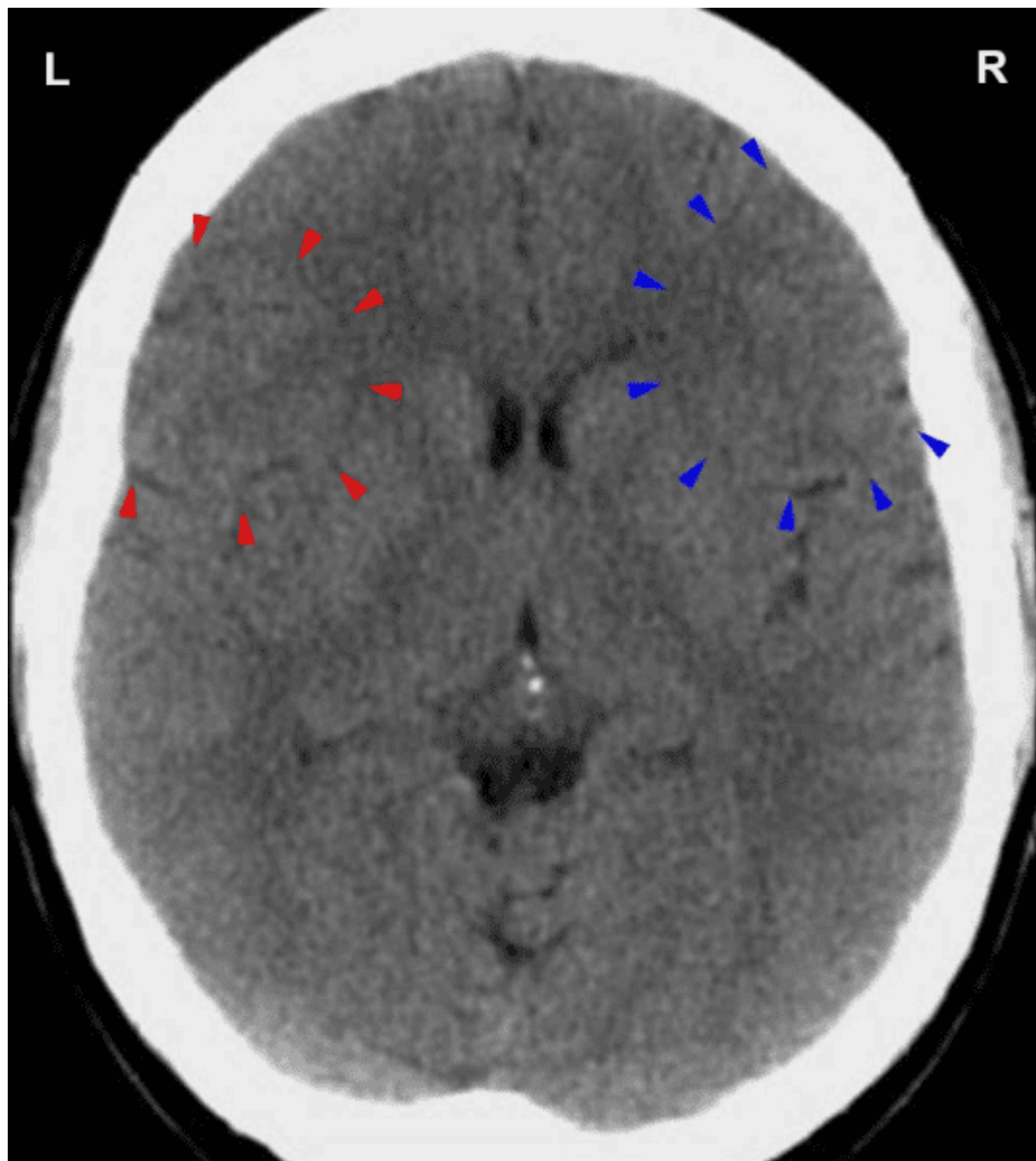
Pravoruký muž (NHS)
Konflikt teritoriálního strachu
Konflikt vyděšení a strachu
Levoruký muž (NHS)
Konflikt teritoriálního strachu
Konflikt teritoriálního strachu*
Pravoruký muž (LTS)
Konflikt vyděšení a strachu
Konflikt teritoriálního strachu
Levoruký muž (LTS)
Konflikt vyděšení a strachu
Konflikt vyděšení a strachu*

Pravoruká žena (NHS)
Konflikt vyděšení a strachu
Konflikt teritoriálního strachu
Levoruká žena (NHS)
Konflikt vyděšení a strachu
Konflikt vyděšení a strachu*
Pravoruká žena (LES)
Konflikt teritoriálního strachu
Konflikt vyděšení a strachu
Levoruká žena (LES)
Konflikt teritoriálního strachu
Konflikt teritoriálního strachu*

NHS = normální hormonální stav LTS = nízký stav testosteronu LES = nízký stav estrogenu

***U leváků se konflikt přenáší na druhou mozkovou hemisféru.**

Vznášející konstelace se projevuje jako **únik z reality**. Účelem této konstelace je umožnit jednotlivci „**povznést se nad konflikty**“, aby zvládl **největší strachy a úzkosti**. Ten, kdo musí vydržet obrovský strach a hrůzu (týrání, mučení, válka), by bez této konstelace nemohl přežít.



Tento CT snímek mozku pravoruké ženy ukazuje vznášející konstelaci (viz schéma GNM), kdy související konflikty mají dopad na řídicí centra [sliznice hrtanu](#) (levý spánkový lalok) a [sliznice průdušek](#) (pravý spánkový lalok).

Dr. Hamer: „Každý letec létá jinak.“

Lidé ve vznášející konstelaci mají zasněnou povahu. Jsou to klasičtí prokrastinátoři, kteří začínají projekty a nikdy je nedokončí. Všechno dělají na poslední chvíli, odkládají úkoly a schůzky, nedodržují termíny, jsou nepořádní a stále chodí pozdě. Jejich pozornost se snadno rozptýlí. Mají potíže žít v přítomném okamžiku. Také mají tendenci zapírat, včetně selhání a porážek. Obvykle se vyhýbají řešení nepříjemných životních okolností. Místo toho, aby problémy řešili, utíkají od nich. Nejsou plně v souladu s fyzickou realitou, takže působí jako „mimoni“, kteří jsou mimo realitu. Často si vybírají povolání nebo koníčky, související s létajícím (pilotování letadel nebo vrtulníků, paragliding, závěsné létající, seskoky, parašutismus) a lákají je vysoké terény (extrémní horolezectví). Pokud u nich dojde k „zastavení zralosti“, přenáší se jejich vášně pro letecké modelářství nebo papírové draky do dospělosti.



„Letci“ jsou **chronicky nepořádní a neupravení** (srovnej s autistickou konstelací). Většinou si nepořádek dokonce ani neuvědomují. Ve skutečnosti jim tato konstelace brání plány na úklid uskutečnit. Pokud se nepořádek vymyká kontrole, běžně se tomu říká **„syndrom bordelářství“** (srovnej s křečkováním v konstelaci sběrných kanálků ledvin).

POZNÁMKA: Zanedbávání sebe sama a život ve špíně souvisí s depresivním stavem (primární deprese nebo maniodeprese). Depresivní člověk se nedokáže postarat o sebe a své okolí („Diogenův syndrom“).

Na rozdíl od člověka, který je v konstelaci sběrných kanálků ledvin a má stálou potřebu zůstat poblíž domova, „letci“ jsou **neúnavní cestovatelé a průzkumníci** (Dr. Hamer nazýval vznášející konstelaci také jako **„konstelace průzkumníka“**). Fascinuje je kosmologie, astronomie, cestování vesmírem, UFO a mimozemský život. Spisovatel, který je zároveň v mytologické konstelaci, může inklinovat k psaní sci-fi nebo vesmírných eposů, jako jsou Hvězdné války. Z těchto konstelací vzešly vysněné světy, jako *Země Oz* (L. Frank Baum), *Alenčina říše divů* (Lewis Carroll), *Gulliverův svět* (Jonathan Swift) nebo *Středozem* (J.R.R. Tolkien).

Vznášející konstelace může být patrná také ve snech. Pro manickou fázi jsou **typické sny o zvedání, nadzvednutí, povznášení a létající vzduchem**. Pocity vznášení se vzhůru člověk také může mít v bdělém stavu, když má zavřené oči. Naopak **sny o padání se objevují v obdobích deprese**. V tomto případě má člověk při zavřených očích pocit padání nebo vznášení se směrem dolů. Epizody **náměsíčnosti** jsou způsobeny **recidivami konfliktů**, které jsou aktivovány během spánku nebo děsivými nočními můrami, které spáče dočasně uvedou do konstelace.

To, co známe jako **„pavor nocturnus“ (noční děs)** je akutní **epileptoidní krize**,

zahrnující [konflikt vyděšení a strachu](#) nebo [konflikt teritoriálního strachu](#), související se vznášející konstelací. Příznaky (pocit strachu, pocení, zrychlené dýchání, zrychlený tep) jsou podobné panickému záchvatu (viz frontální konstelace). Během nočního záchvatu se dotyčný vzpřímí, lapá po dechu a křičí. Noční děsy se často vyskytují u dětí, ale také u dospělých, například u těch, kteří trpí posttraumatickou stresovou poruchou (viz Maniodepresivní, psychotické záchvaty). V závislosti na intenzitě konfliktu se epizody odehrávají v intervalech dnů nebo týdnů, ale také v několika po sobě jdoucích nocích nebo vícekrát za jednu noc. Typicky je jedinec zmatený, dezorientovaný, nereaguje a není schopen poznat ostatní (partnera v posteli, děti nepoznávají rodiče), což ukazuje na současně se odehrávající konstelaci mozkového kmene, včetně konstelace sběrných kanálků ledvin.

Vznášející konstelace je také odrazovým můstkem pro **astrální cestování a zážitky mimo tělo (OBE)**. Lidé, kteří zažili OBE, uvádějí, že poprvé zažili oddělení od těla během „děsivé“ události, jako je fyzické týrání, nehoda nebo vážný zdravotní stav, např. srdeční infarkt. **OBE a zážitky blízké smrti (NDE)** často spolu souvisí („V 18 letech jsem měla zážitek blízký smrti. Můj bývalý přítel mě přepadl a srazil mě železnou tyčí. Najednou mi bylo hodně teplo a viděla jsem se, jak ležím na zemi... pak jsem byla zpátky ve svém těle a všimla jsem si, že mi teče krev,“ přeloženo z [nahtod.de](#)). Pokusy o vyvolání zážitků mimo tělo (OBE) jsou s největší pravděpodobností úspěšné pouze tehdy, když je Konstelace znovu aktivována prostřednictvím [koleje](#). Kolej vyděšení mohla být vytvořena během prvního („děsivého“) incidentu OBE. Experti na mimotělní zážitky, jako Paul Elder nebo William Buhlman, kteří absolvovali rozsáhlý výcvik OBE v Monroeově institutu (Virginia, USA), jsou zcela jistě „letci“ z hlediska GNM.



Paul Elder, autor knihy *Eyes of an Angel* (2005), měl svůj první mimotělní zážitek, když ve věku 41 let utrpěl infarkt. „*To vznášení se bylo trochu děsivé!*“ (Podívejte se na vyprávění Paula Eldera v [tomto videu – Posmrtný život a nové výzkumy vědomí.](#))

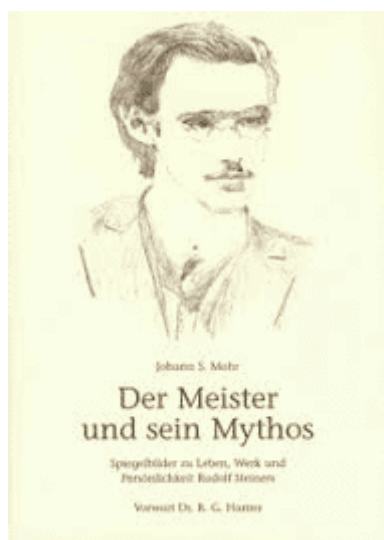
Člověka ve vznášejíci konstelaci **přitahuje nadpřirozeno a paranormální jevy**. Tato konstelace umožňuje naladit se na dimenze za fyzickou rovinou, spojit se s milovanými osobami, které zesnuly, nebo komunikovat s elementály, vílami, anděly a duchy. Objevy [Dr. Hamera](#) nabízejí zcela nové chápání zdroje schopností ESP (mimosmyslové vnímání), jako je předvídání budoucnosti, předtucha nebo jasnovidectví. Objevitelé, vynálezci nebo umělci, kteří tvrdí, že měli „inspiraci jakoby odnikud“, jsou touto konstelací požehnáni (viz také sluchová konstelace). Vznášejíci konstelace umožňuje dosahovat hluboké meditační stavy. Halucinogenní drogy, techniky umožňující změněný stav vědomí, hypnóza včetně autohypnózy, fungují v této konstelaci nejlépe.



Emanuel Swedenborg (1688-1772) byl švédský vynálezce, vědec a filozof. Napsal vědecké práce z téměř každého vědního oboru, včetně matematiky, geometrie, fyziky, chemie, metalurgie, kosmologie, astronomie, anatomie, fyziologie a zoologie.

Jednoho dne, konkrétně 7. dubna 1744, když bylo Swedenborgovi 54 let, zažil duchovní probuzení. „*Od toho dne jsem se vzdal studia světských věd a pracoval jsem na duchovních věcech. Bůh mi otevřel oči, takže jsem mohl uprostřed dne vidět onen svět a ve stavu dokonalé bdělosti jsem konverzoval s anděly a duchy.*“ Zbytek svého života Swedenborg trávil většinu času, který věnoval psaní, dokumentováním svých duchovních zážitků, vztahujících se k tomu, co viděl a slyšel v duchovním světě.

Podívejte se na [dokumentární film Splendors of the Spirit: Swedenborg's Quest for Insight v tomto videu.](#)



Johann S. Mohr v knize *Der Meister und sein Mythos* (Mistr a jeho mýtus) zobrazuje život **Rudolfa Steinera** (1861-1925) z pohledu GNM. Rudolf Steiner je známý jako zakladatel antroposofie, „*cesty poznání, jejímž cílem je převést duchovní prvek v lidské bytosti k duchovnu ve vesmíru*“ (Steiner).

V brilantní biografii, vydané v roce 2007, Mohr odhaluje konstelace a konflikty ve Steinerově životě, které mu umožnily přístup do duchovního světa, umožnily mu obrovskou produktivitu (autistická konstelace) a poskytly mu manickou energii k napsání dvaceti knih, čtyř dramát, několik tisíc stran článků, bohatě komentovaných vydání výslovně Goethových vědeckých spisů, a uskutečnění přes 6 000 přednášek (viz myto konstelace).

Silná vznášející konstelace může vyvolávat **spletité vizuální halucinace** (porovnej se sluchovými a čichovými halucinacemi), včetně náboženských vizí, způsobených např. děsivými tresty za „hříšné činy“ nebo hrozbami, že skončí v pekle. Společně s konstelací megalománie by mohla vytvořit mesiášské iluze nebo klamné představy o tom, že jste důležitou náboženskou postavou. V tomto lze najít **samozvané proroky a zakladatele náboženských kultů**.

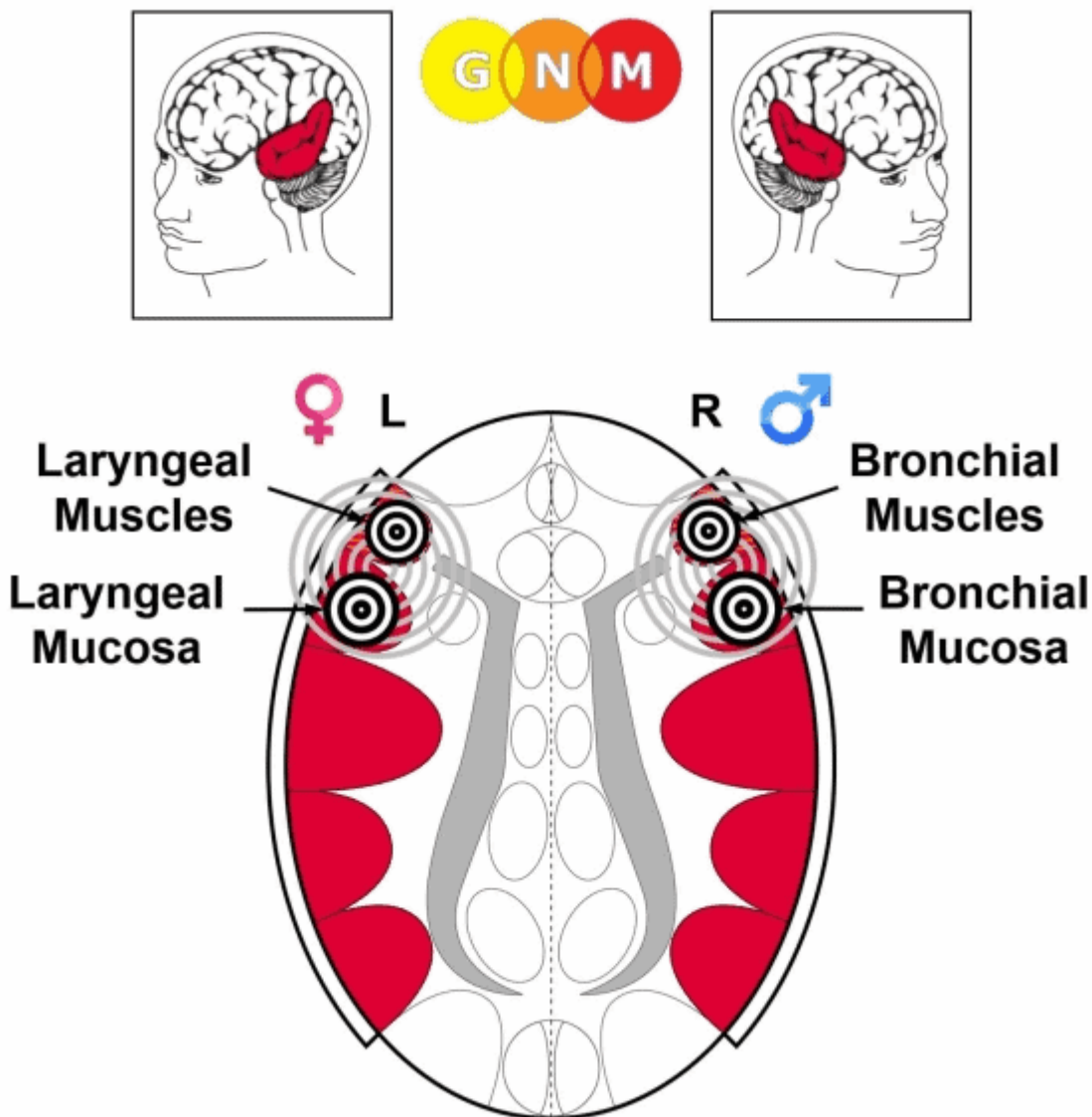


Joseph Smith (1805-1844), zakladatel mormonismu a hnutí Svatých posledních dnů, byl vystaven přísným tělesným trestům od otce (Zdroj: Jon Krakauer, *Under the Banner of Heaven*, 2003). To jistě mohlo způsobit [konflikt vyděšení a strachu](#), [konflikt teritoriálního strachu](#) a [konflikt sebehodnocení](#), čímž se dostal do vznášející konstelace a konstelace megalománie. Smith podle svých slov zažil řadu vizí, včetně té, v níž ho anděl nasměroval k zakopané knize zlatých desek. V roce 1830 Smith vydal *Knihu Mormonovu*, o níž tvrdil,

že je to anglický překlad těchto desek.

„Ona nyní dostává lásku, pozornost a neviditelné dárky od halucinačního džentlmena, který ji věrně každý večer navštěvuje.“ (Oliver Sacks, Halucinace)

Zesnulý neurolog Oliver Sacks ve své knize *Halucinace* (2012) uvádí případy „**extatických záchvatů**“, které vyvolávají vizuální halucinace, snové fantazie, změněné stavy vědomí, mimotělní zážitky nebo euforické náboženské pocity. Je zajímavé, že v neurologickém výzkumu se tento typ „záchvatů“ označuje jako „**epilepsie spánkového laloku**“! V kontextu GNM dochází k „extatickému záchvatu“ během [epileptoidní krize](#) vznášející konstelace (viz diagram GNM).



Pokud související konflikty ([konflikt vyděšení a strachu](#) a [konflikt teritoriálního strachu](#)) také zahrnují relé laryngeálních nebo bronchiálních svalů v motorické kůře, může to současně vyvolat [generalizovaný epileptický záchvat](#) nebo velký epileptický záchvat.



Ruský prozaik **Fjodor Dostojevskij** (1821-1881) podle svého vlastního vyprávění prodělal první epileptický záchvat v noci o Velikonocích během vyhnanství na Sibiři. Jeho záchvaty byly doprovázeny mystickým pocitem blaženosti. „Vzduch se naplnil velkým hlukem a já jsem se snažil pohnout. Cítil jsem, jak nebe sestupuje na zem a pohltilo mě. Opravdu jsem se dotkl Boha.“ (Colin Grant, *A Smell of Burning: The Story of Epilepsy*, 2016).

16. listopadu 1849 ruský soud odsoudil Dostojevského spolu s dalšími k smrti za údajně protivládní aktivity, spojené s radikální intelektuální skupinou, která obhajovala sociální reformy a zrušení ruského nevolnictví. 22. prosince byl veden před popravčí četou, ale na poslední chvíli dostal milost. Místo popravky si Dostojevskij musel odpykat čtyři roky vyhnanství a těžké práce v zajateckém táboře na Sibiři. Tehdy dostal svůj první „extatický záchvat“ (způsobený [konfliktem vyděšení a strachu](#), [konfliktem teritoriálního strachu](#) a [konfliktem „pocitu uvíznutí“](#)).

Vznášející konstelace by také mohla vést k pocitu, že jsme **vnější pozorovatel vlastního těla** (podobně jako OBE) nebo k **pocitu odcizení od okolí** (jakoby žít ve snu nebo ve filmu). Vnější svět může být vnímán jako vizuálně zkreslený (objekty se zdají menší nebo větší, než ve skutečnosti jsou). V psychiatrii se tomu říká „**depersonalizační a derealizační porucha**“. Najdeme zde také **kinetické halucinace**, neboli **motorické halucinace**, vjem, že se tělo nebo jeho část pohybuje. Rozsah změněného sebeuvědomění a překroucení reality je určen stupněm konfliktní aktivity. Opakující se epizody ukazují na [koleje](#) nebo [recidivy konfliktu](#).

Při **současně probíhající postmortální konstelaci (sebevražedné)** se u těžce

depresivního „letce“ rozvinou **sebevražedné myšlenky**. **Sebevražedný čin** je vyvolán náhlým přechodem do manického stavu, k němuž dojde při setkání se s konfliktní [kolejí](#) nebo kvůli [recidivě konfliktu](#). Jako typický způsob sebevraždy je zvolen skok z vysokých míst (z útesu, hory, mostu, okna) nebo oběšení (srovnej sebevraždu u postmortální konstelace a agresivní konstelace). **V GNM jsme schopni z konkrétních sebevražedných myšlenek vyvodit, jaké konflikty způsobily tyto konstelace!**

POZNÁMKA: *Dokonce i bez sebevražedných sklonů má člověk ve vznášející konstelaci silné nutkání skočit, když stojí u zábradlí mostu nebo u horské římsy; je to těžko ovladatelný impuls.*

Další texty ke studiu:

[GNM: PĚT BIOLOGICKÝCH ZÁKONŮ NOVÉ MEDICÍNY](#)

[Duševní nemoci a poruchy nálad z pohledu Germánské nové medicíny](#)

[Příliš sebevědomí, arogantní, pompézní a domýšliví? Vítejte ve světě „Konstelace megalománie“!](#)

[Konstelace sběrných kanálků ledvin: dezorientace a zmatenost](#)

[Ať žije Halloween a Postmortální konstelace!](#)
