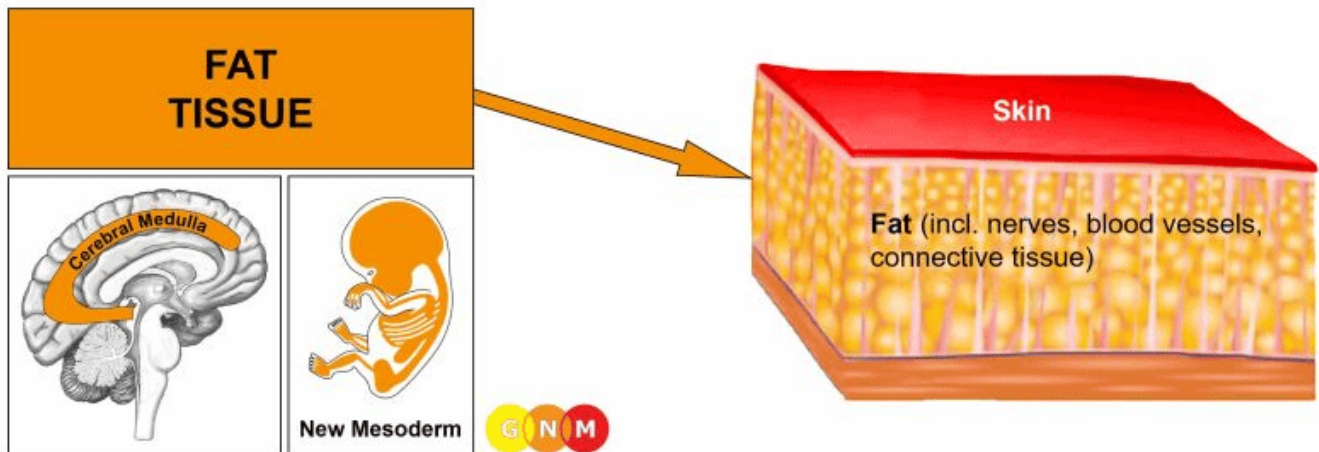


SBS: TUKOVÁ TKÁŇ

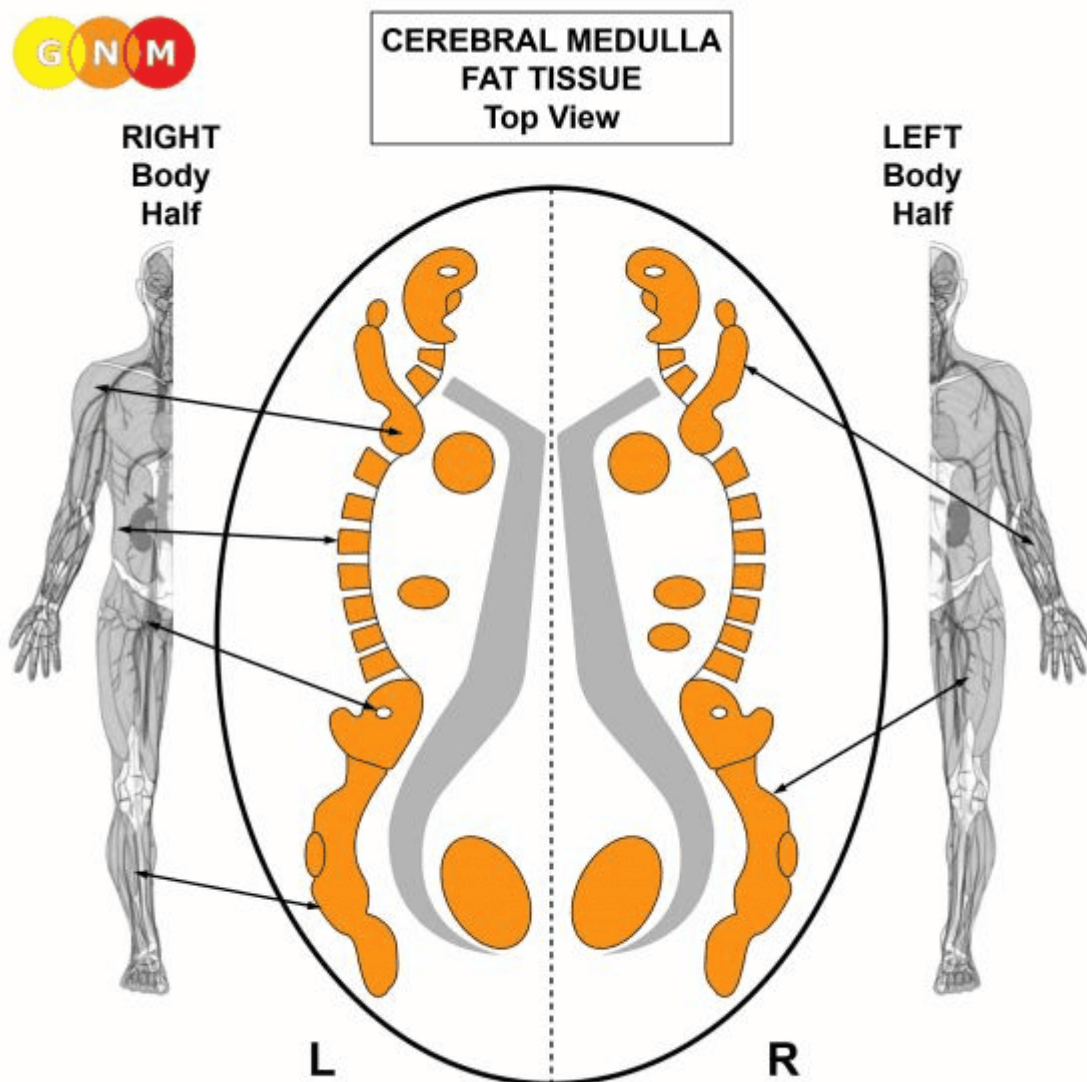
written by Vladimír Bartoš | 26. 11. 2023

[Zdroj](#)

Přeložil: Vladimír Bartoš



VÝVOJ A FUNKCE TUKOVÉ TKÁNĚ: Tuková tkáň tvoří silnou vrstvu pod kůží (podkožní tuk) a kolem vnitřních orgánů (viscerální tuk). Má izolační i podpůrnou funkci. Kromě tukových buněk obsahuje tuk i složky volné [pojivové tkáně](#), jako jsou elastická vlákna. **Tuková tkáň** pochází z **nového mezodermu** a je tedy řízena z **bílé hmoty velkého mozku**.



© Dr. med. Mag. theol. Ryke Geerd Hamer

ÚROVEŇ MOZKU: V **bílé hmotě velkého mozku** je tuková tkáň pravé strany těla řízena z levé strany mozku; tuková tkáň levé strany je řízena z pravé mozkové hemisféry. Existuje tedy zkřížená korelace z mozku na orgán.

POZNÁMKA: [Kosti](#), [kosterní svaly](#), [lymfatické cévy s lymfatickými uzlinami](#), [krevní cévy](#), [pojivová tkáň](#) a tuková tkáň sdílejí stejné mozkové relé a tedy i stejný biologický konflikt, a to **konflikt sebehodnocení**. Řídící centra jsou uspořádána od hlavy až k patě.

BIOLOGICKÝ KONFLIKT: [Biologický konflikt](#) spojený s tukovou tkání je **lehkým konfliktem sebehodnocení** nebo **ztráty vlastní hodnoty**. Specifické konflikty sebehodnocení jsou stejné jako u [kostí a kloubů](#).

V souladu s evoluční úvahou jsou **konflikty sebehodnocení** primárním konfliktním tématem spojeným s orgány odvozenými z **nového mezodermu** řízenými **bílou hmotou velkého mozku**.

POZNÁMKA: To, zda konflikt ovlivňuje tukovou tkáň pravé nebo levé strany těla (nebo obou stran), je dáno levo/pravorukostí člověka a tím, zda konflikt souvisí s matkou/dítětem nebo s partnerem. [Lokalizovaný konflikt](#) ovlivňuje

tukovou tkáň, která je nejbližší místu spojenému s konfliktem sebehodnocení.

KONFLIKTNĚ AKTIVNÍ FÁZE: [nekróza tukové tkáně](#) (úbytek buněk).

FÁZE HOJENÍ: V první části [fáze hojení](#) (PCL-A) se ztráta tkáně doplňuje prostřednictvím **buněčné proliferace s otokem** v důsledku [edému](#) (nahromadění tekutiny) v oblasti hojení. V závislosti na intenzitě a délce trvání konfliktně aktivní fáze se výrůstek(ky) liší velikostí.



Lokalizovaný otok se projevuje jako **lipom** (lipom svým vzhledem připomíná [neurofibrom](#)). Lipom na levé straně krku odpovídá [konfliktu intelektuálního sebehodnocení](#) v souvislosti s partnerem, pokud je osoba levák (srovnej s [Hodgkinovým lymfomem](#) a [non-hodgkinovým lymfomem](#)).



Malé tukové uzlíky se nazývají **xantomy**. Postižená oblast prozrazuje, s jakou částí těla konflikt sebehodnocení souvisel.



Celulitida (cellulite), známá také jako adiposis edematosa, se projevuje jako tukové kapsy těsně pod kůží, které jí dodávají hrudkovitý vzhled (tím se liší od ochablé a vrásčité kůže, která je výsledkem přirozeného procesu stárnutí). Celulitida postihuje především ženy, často v mladém věku, a převážně „problémové partie“, jako jsou stehna a hýždě, považované za „příliš tlusté“ (jde o kulturně podmíněné vnímání; v přírodě neexistuje „příliš tlustý“ nebo „příliš hubený“). „Neatraktivní“ vzhled obvykle vyvolává další konflikty v oblasti sebehodnocení, což stav ještě zhoršuje.



Při **celulitidě (cellulitis, flegmóna)** (nezaměňovat s celulitidou (cellulite)) je postižená oblast oteklá a zanícená, zejména když hojení napomáhají [bakterie](#).

[Konflikt sebehodnocení](#) spojený s nohou může být vyvolán tím, že se nedokážete udržet na nohou (doslova nebo obrazně). Pokud se stav vyskytuje na pravé noze (viz obrázek), ukazuje to na konflikt související s matkou nebo dítětem, pokud je dotyčná osoba levák.

POZNÁMKA: Všechny orgány, které pocházejí z **nového mezodermu** („luxusní skupiny“), včetně tukové tkáně, **vykazují biologický účel na konci fáze hojení**. Po ukončení procesu hojení je orgán nebo tkáň silnější než předtím, což umožňuje být lépe připraven na konflikt stejného druhu.

Další texty ke studiu:

[GNM: PĚT BIOLOGICKÝCH ZÁKONŮ NOVÉ MEDICÍNY](#)

[SBS: KOSTI A KLOUBY](#)
