

# GNM: Sluchová konstelace

written by Vladimír Bartoš | 13. 12. 2024

Caroline Markolin, Ph.D.

[Zdroj](#)

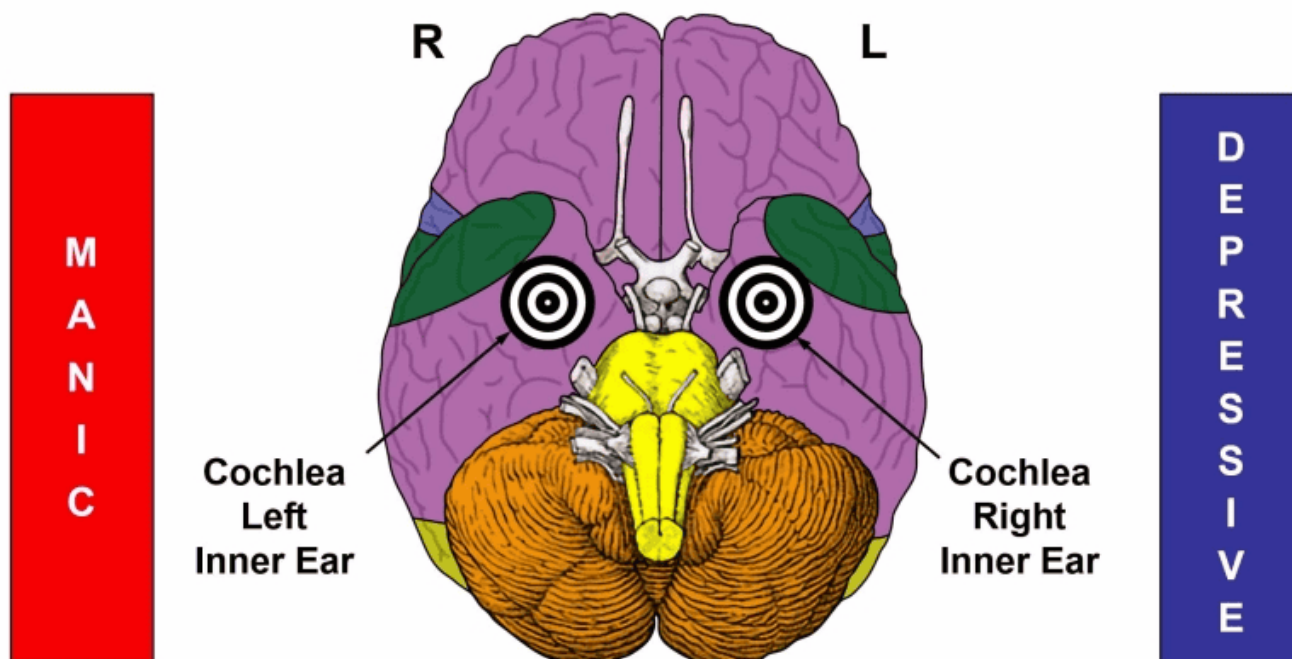
Přeložila: Mgr. Jana Schön

Pro Symbiózu Života upravil: Vladimír Bartoš

**Biologické konflikty:** Dva (teritoriální) [konflikty slyšení](#) („Tohle nechci slyšet!“). **POZNÁMKA:** [Vestibulární orgán](#) vnitřního ucha je spojen s [Konfliktem pádu](#). Pokud se konflikty týkají obou uší, přivodí to [Vertigo konstelaci](#), což má za následek vrávoravou chůzi kvůli „dvojitému vertigu“ (dvěma konfliktům pádu).



## HEARING CONSTELLATION



**Úroveň mozku a orgánů:** Odpovídající mozková relé jsou řídicí centra [hlemýžďe](#) pravého a levého vnitřního ucha, umístěná naproti sobě v postsenzorické mozkové kůře. Biologická pravo/levorukost a to, zda se konflikty vztahují k matce/dítěti nebo partnerovi, rozhodnou o tom, na které straně mozkové kůry jsou konflikty registrovány.

**POZNÁMKA:** Sluchová relé jsou umístěna přímo pod řídicími centry [děložního čípku/koronárních žil](#) a [koronárních tepen](#) (viz CT snímek mozku níže), které se přiřazují k [Sexuálnímu konfliktu](#) nebo [Konfliktu teritoriální ztráty](#).

Sluchové konflikty tedy mohou mít také **teritoriální nebo sexuální aspekt** (hlas „predátora“ nebo rivala v teritoriu, hlas sexuálního násilníka, nebo slyšíme, že sexuální partner byl nevěrný). V tomto případě musí být uplatněn princip pohlaví, laterality a hormonálního stavu.

Ke vzniku konstelace dojde v okamžiku, kdy druhý Konflikt slyšení zasáhne opačnou mozkovou hemisféru. Pokud mají oba konflikty slyšení teritoriální/sexuální aspekt, osoba je maniodepresivní (srovnej s primární mánií a primární depresí). To však není případ, kdy se konflikty týkají matky/dítěte a partnera. Konstelace může být trvalá nebo se může opakovat kvůli kolejím nebo konfliktním recidivám.

## SEKVENCE KONFLIKTŮ:

| <b>Pohlaví, laterality, horm. stav:</b> | <b>První konflikt:</b>               | <b>Druhý konflikt:</b>                 |
|---|--------------------------------------|--|
| Pravoruký muž (NHS)                     | Teritoriální <u>Konflikt slyšení</u> | Sexuální <u>Konflikt slyšení</u>       |
| Levoruký muž (NHS)                      | Teritoriální <u>Konflikt slyšení</u> | Teritoriální <u>Konflikt slyšení</u> * |
| Pravoruký muž (HTN)                     | Sexuální <u>Konflikt slyšení</u>     | Teritoriální <u>Konflikt slyšení</u>   |
| Levoruký muž (HTN)                      | Sexuální <u>Konflikt slyšení</u>     | Sexuální <u>Konflikt slyšení</u> *     |
| Pravoruká žena (NHS)                    | Sexuální <u>Konflikt slyšení</u>     | Teritoriální <u>Konflikt slyšení</u>   |
| Levoruká žena (NHS)                     | Sexuální <u>Konflikt slyšení</u>     | Sexuální <u>Konflikt slyšení</u> *     |
| Pravoruká žena (HEN)                    | Teritoriální <u>Konflikt slyšení</u> | Sexuální <u>Konflikt slyšení</u>       |
| Levoruká žena (HEN)                     | Teritoriální <u>Konflikt slyšení</u> | Teritoriální <u>Konflikt slyšení</u> * |

NHS: Normální hormonální stav; HTN: Hladina testosteronu nízká; HEN: Hladina estrogenu nízká. \*U leváků je konflikt přenesen do druhé mozkové hemisféry!

Konflikty slyšení, které jsou vyvolány zvuky nebo hlukem, se projevují jako tinnitus během konfliktně aktivní fáze. Zvuky, které člověk s tinnitem slyší (bzučení, pískání, šumění, zvonění a podobně), jsou frekvence zvuku, související s konfliktem. Pokud se však jeden z těchto dvou konfliktů nebo oba dva týkají hlasu (hlasů) osoby (osob), člověk **slyší hlasy** nebo má sluchové halucinace (srovnej s vizuálními halucinacemi a čichovými halucinacemi). Z pohledu GNM je slyšení hlasů v podstatě „hlasový tinnitus“, kdy člověk slyší hlasy místo zvuků. Stejně jako u zvukového tinnitu je **účelem slyšení hlasů** varování („Když jsi naposledy slyšel tento hlas, byl jsi v nebezpečí!“).

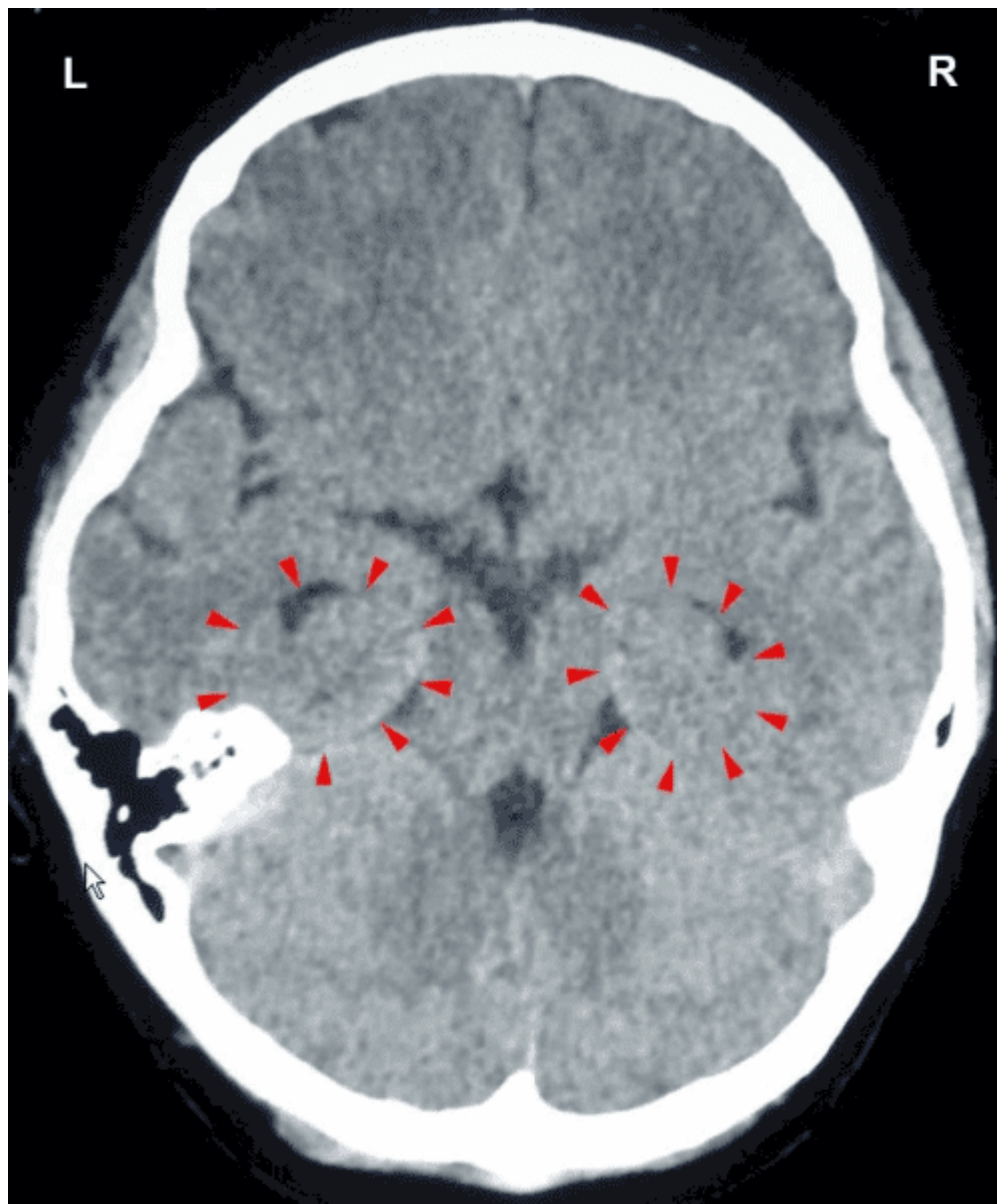


**Downův syndrom:** Dr. Hamer učinil převratný objev, že Downův syndrom není, jak se předpokládalo, způsoben trizomií 21 (třetí chromozom připojený k 21. genovému páru), ale biologickými [konflikty, které prožívá plod](#). Přesně jde o dvojitý konflikt slyšení (Sluchovou konstelaci), k níž došlo během prvních tří měsíců těhotenství (viz článek [GNM: Teorie genetických nemocí](#), který též pojednává o tom, jak čtyřleté dítě překonalo tento stav pomocí GNM).

Průzkumy ukázaly, že 3 – 5 procent běžné populace zažívá příležitostně na krátkou chvíli slyšení hlasů. Většina lidí, kteří hlasy slyší, si s tím dobře poradí. Nicméně v psychiatrii je slyšení hlasů považováno za symptom schizofrenie („paranoidní schizofrenie“). Standardní léčba spočívá v potlačení hlasů pomocí antipsychotických léků, často s vysilujícími vedlejšími účinky.

Hnutí Slyšení hlasů (The Hearing Voices Network – HVN), kterou v Nizozemsku založil v r. 1987 nizozemský psychiatr Marius Romme, je organizací, která odmítá zavedenou představu, že slyšení hlasů je příznakem duševní choroby. Tato organizace, která stojí mimo oficiální svět duševního zdraví, je toho názoru, že slyšení hlasů je spíše běžnou „lidskou variací“, než psychopatologickým jevem. Podle M. Rommeho nejsou skutečným problémem hlasy samotné, ale vztah, který člověk má k těmto hlasům. Podle jeho názoru jsou hlasy odrazem myšlenek a emocí jedince („když vás hlas nutí k agresivitě, hlas vyjadřuje vaši agresi; agresi, kterou nemůžete vyjádřit“). Metoda léčby, kterou organizace HVN používá, spočívá v navázání bližších vztahů s hlasy, naslouchání jim a reagování na ně, a poté ve změně vztahu k těmto hlasům, aby byl jedinec schopen je lépe zvládat. To je jistě vítaná alternativa k převládajícímu psychiatrickému protokolu. Tato praxe však pouze hlasy uklidňuje, jejich přítomnost nakonec zůstává.

Výzkum [Dr. Hamera](#) ukazuje, že slyšení hlasů pochází ze dvou [Konfliktů slyšení](#), které korespondují se dvěma sluchovými relé v mozkové kůře.



*Tento CT snímek mozku ukazuje dvě mozková relé (řídící centra pravého a levého vnitřního ucha), odkud je řízeno slyšení hlasů (viz diagram GNM). Ostré okraje [Hamerových ohnisek](#) naznačují konfliktní aktivitu.*

V [této přednášce](#) profesor Romme tvrdí, že verbální interakce mezi hlasy a jedincem, který hlasy slyší, se projevuje jako „aktivita v centru řeči“ (28:16). Řečové centrum neboli Brocova oblast (viz [diagram GNM](#)) řídí schopnost mluvit a vyslovovat slova, a proto je zabudováno do relé laryngeálních svalů. Tvrzení, že je řečové centrum aktivováno mluvením vnitřních hlasů, je tedy velmi pochybné.

Pokud jde o hlasy – buď jsou to ty, které zazněly v okamžiku [DHS](#), nebo napodobují zvuk a jazyk původních hlasů. V závislosti na konkrétním prožitku konfliktu jsou tyto hlasy kritické, urážlivé nebo nepřátelské. Pokud jsou konflikty slyšení vážné (velmi znepokojivé zprávy, slovní urážky, obvinění, výhrůžky), mohou být hlasy zdrcující. Negativní stres ze slyšení hlasů může potenciálně spouštět nové konflikty slyšení („Tohle nechci slyšet!“), vedoucí k chronickému stavu.

GNM přistupuje k tomuto problému tím způsobem, že určí, kdy došlo k druhému

konfliktu slyšení, jelikož to byla doba, kdy jedinec poprvé hlasy uslyšel. To se mohlo stát v jakémkoli věku (teorie, že slyšení hlasů je způsobeno prenatálním traumatem, je čistě hypotetická, protože v případě, že plod prožil konflikty slyšení in utero, slyšel by hlasy již v raném dětství). Věnovat pozornost jazyku, dikci a tomu, co hlasy říkají, nám odhalí základní konflikt, včetně toho, koho hlasy zastupují („Říkají o mně velmi ošklivé věci – urážlivé, sexuální, násilné – které mi připomínají to, co jsem slyšel, když jsem byl malý“). Pokud pozorujeme, kdy se hlasy objeví, ukazuje to na možné [koleje](#) konfliktu. Cílem je identifikovat a vyřešit Konflikt/konflikty slyšení, protože pouze tehdy slyšení hlasů zmizí. **POZNÁMKA:** Jelikož nejsou zapojeny žádné životně důležité orgány (viz úroveň orgánů), snaha o vyřešení konfliktu nenese žádná rizika.

Ti, kdo slyší hlasy mrtvých, jsou zároveň ve „[Vznášející](#)“ konstelaci. Související [Konflikty teritoriálního strachu](#) a [Konflikty vyděšení a strachu](#) jsou často vyvolány neočekávanou ztrátou milovaného člověka. Když je pozůstalý připraven posunout se v životě dál, hlasy už většinou nejsou slyšet. Kombinace „[Vznášející](#)“ konstelace a Sluchové konstelace je ideální pro praxi média, kontakt s duchy zemřelých.

Mnoho lidí, kteří slyší hlasy, jsou těmito hlasy inspirováni. Slavní lidé, včetně Sokrata, Johanky z Arku, Terezie z Ávily, C. G. Junga, Gándhího, [Rudolfa Steinera](#) a Roberta Schumanna, slyšeli hlasy, které jim byly inspirací. Hlasy přicházely buď od těch, kteří již zesnuli, nebo z nadpřirozených zdrojů (andělé, duchovní průvodci). Lidé, kteří zažívají zneužívání nebo mučení, často slyší hlasy během muk a utrpení. V psychiatrii jsou telepatické hlasy obvykle považovány za „psychotické“ a jsou považovány spíše za výmysl, než za smysluplnou komunikaci.

**Johanka z Arku (1412-1431)**



Eugene Thirion (1876) – *Jeanne d'Arc receives messages from Archangel Michael*

Mystická vizionářka, která dovedla Francouze k vítězství u Orleansu, začala prožívat vize (viz [„Vznášející“ konstelace](#)) a hlasy ve třinácti letech („Bylo mi třináct, když jsem slyšela hlas od Boha... bylo poledne, v létě, na zahradě mého otce... Když jsem to slyšela potřetí, poznala jsem, že to je hlas Anděla... řekl mi, že je nutné, abych jela do Francie... Řekl mi: ‚Jdi, ukonči obléhání, které probíhá před městem Orleans. Jdi!‘“ – Zdroj: [Joan of Arc, Wikiquote](#)).

Neurolog Oliver Sacks v knize *Halucinace* (2012) naznačuje, že Johanka z Arku mohla mít „epilepsii spánkového laloku s extatickými epileptickými aurami“ (viz [„extatické záchvaty“](#)), a ptá se: „Je to proto, že existuje něco zvláštního – dřívější dispozice k náboženství nebo metafyzické víře – v těchto konkrétních lidech? Nebo je to proto, že záchvat stimuluje určité části mozku, které slouží ke zprostředkování náboženských pocitů? [Dr. Hamer](#) identifikoval tyto oblasti v mozku, které aktivují náboženské nebo mystické vize, již počátkem 90. let!

Robert Schumann (1810-1856)



V roce 1854 začal německý skladatel Robert Schumann slyšet hlasy, když upravoval své kompletní dílo. Kromě toho, že slyšel jediný tón (tinnitus), slyšel hlasy a andělskou hudbu. Údajně slyšel hlasy buď Schuberta nebo Mendelssohna, kteří mu z druhé strany diktovali „duchovní téma“. Několik dnů před svým druhým pokusem o sebevraždu (skočil z mostu do řeky Rýn – viz [„Vznášející“ konstelace](#)), Schumann napsal pět variací na toto téma, dnes známé jako Geistervariationen (Variace duchů).

Když se však otevřou dveře do jiných dimenzí, může to přitahovat nepřátelské entity se škodlivými úmysly (doporučená četba: Wilson Van Dusen, The Presence of Spirits In Madness). S tzv. „přikazujícími halucinacemi“ znepokojivé hlasy vyžadují specifické, potenciálně nebezpečné chování, které by mohlo být škodlivé pro jedince samotného a/nebo ostatní. Když člověk současně prožívá [Agresivní konstelaci](#), je více nucen poslouchat zlovolné diktáty. Výhrůžky kvůli nesplnění příkazů mohou vést ke konfliktům pronásledování, které mohou vyústit v paranoii (viz Paranooidní konstelace).

**Další texty ke studiu:**

[GNM: Schizofrenické konstelace](#)

[Duševní nemoci a poruchy nálad z pohledu Germánské nové medicíny](#)

GNM: „Vznášející“ konstelace

GERMÁNSKÁ NOVÁ MEDICÍNA® (GNM)

---