

GNM: Postmortální konstelace

written by Vladimír Bartoš | 22. 11. 2024

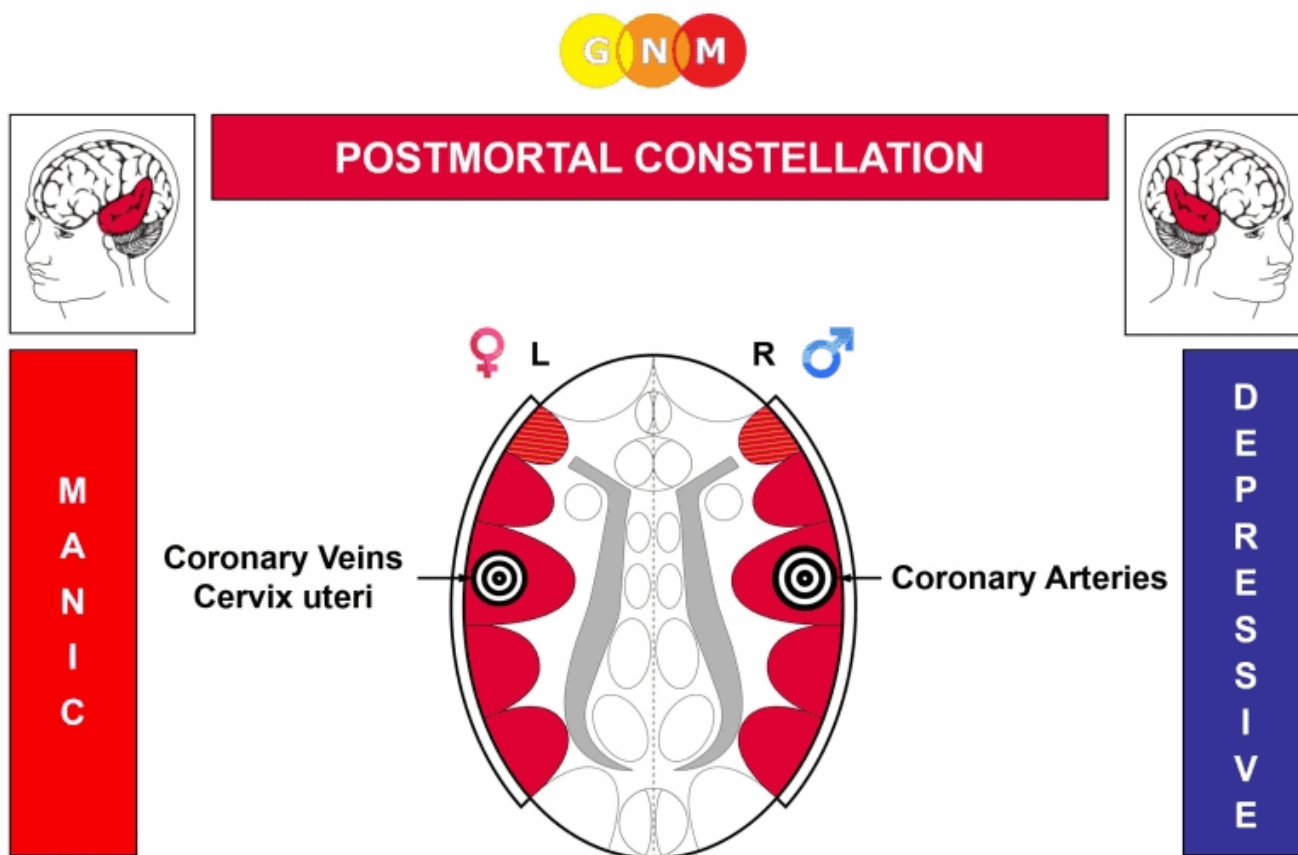
Caroline Markolin, Ph.D.

[Zdroj](#)

Přeložila: Mgr. Jana Schön

Pro Symbiózu Života upravil: Vladimír Bartoš

Biologické konflikty: [Konflikt teritoriální ztráty](#) a [Sexuální konflikt](#)



Úroveň mozku a orgánů: Odpovídající mozková relé jsou řídicími centry [děložního čípku/věňčitých žil](#) (levý spánkový lalok) a [věňčitých tepen](#) (pravý spánkový lalok), umístěných naproti sobě v mozkové kůře.

Jakmile dojde k druhému konfliktu, osoba je v konstelaci a je maniodepresivní (srovnej s primární mánií a primární depresí). O tom, zda dominuje manická nebo depresivní nálada, rozhoduje, který z těchto dvou konfliktů je silnější. Konstelace může být trvalá nebo se může vracet kvůli [kolejím nebo recidivám konfliktu](#).

SEKVENCE KONFLIKTŮ:

Pohlaví, laterality, horm. stav:	První konflikt:	Druhý konflikt:
Pravoruký muž (NHS)	Konflikt teritoriální ztráty	Sexuální konflikt
Levoruký muž (NHS)	Konflikt teritoriální ztráty	Konflikt teritoriální ztráty*
Pravoruký muž (HTN)	Sexuální konflikt	Konflikt teritoriální ztráty
Levoruký muž (HTN)	Sexuální konflikt	Sexuální konflikt*
Pravoruká žena (NHS)	Sexuální konflikt	Konflikt teritoriální ztráty
Levoruká žena (NHS)	Sexuální konflikt	Sexuální konflikt*
Pravoruká žena (HEN)	Konflikt teritoriální ztráty	Sexuální konflikt
Levoruká žena (HEN)	Konflikt teritoriální ztráty	Konflikt teritoriální ztráty*

NHS: Normální hormonální stav; HTN: Hladina testosteronu nízká; HEN: Hladina estrogenu nízká. * U leváků je konflikt přenesen do druhé mozkové hemisféry!

Postmortální konstelace se projevuje jako **nutkavé přemýšlení o smrti**. Lidé v této konstelaci myslí jen na to, co se stane po jejich smrti; proto termín „postmortální“. Zabývají se představami, týkajícími se jejich pohřbu, kdo se ho zúčastní, co se tam bude říkat, kdo bude číst smuteční řeč, co se stane s jejich majetkem nebo jak jejich rodina a přátelé budou truchlit nad jejich smrtí („Přehrával jsem si pořád dokola svůj vlastní pohřeb, pokaždé jsem přidával nové detaily“). **Účelem konstelace** je umožnit jedinci stáhnout se do „říše smrti“, dokud jim život nezajistí lepší podmínky. Vystoupit z této konstelace je jako znovuzrození.

Příklad opakující se Postmortální konstelace: 46letý pravoruký muž prodělal [Konflikt teritoriální ztráty](#) kvůli neočekávané smrti matky, jenž vyústil v depresi (primární deprese). Kdykoli je v konfliktně aktivní fázi v souvislosti se [Sexuálním konfliktem](#) (jeho druhý konflikt), okamžitě se stává maniodepresivním. Protože ztráta matky převažuje nad sexuálními konflikty, je převážně v depresi. Během období, kdy je v konstelaci, neustále přemítá o své smrti. S primární depresí, tedy když není v této konstelaci, tyto nutkavé myšlenky nemá.

Tato konstelace se také může projevovat ve formě výstředností, jako např. posedlost úmrtními oznámeními, nadměrné okouzlení hroby a hřbitovy („Když jsou její děti ve škole, chodí na místní hřbitovy a fotí si stovky náhrobků“) nebo přehnaná fascinace pohřby. („Náš syn miluje pohřby. Je opravdu fascinován celou tou záležitostí smrti a pohřbů; je to jeho posedlost.“) V extrémních případech se u člověka rozvine závislost na pohřbech, kdy má nutkání zúčastnit se co největšího počtu pohřbů („Všechno dala do pohybu smrt mého otce v roce 1983. Nejprve si každé ráno pustím rádio, abych zjistil, zda někdo nezemřel. Pokud se z rádia nic nedozvím, volám do nemocnic a do místního pohřebního ústavu“). U jiných osob by tato konstelace mohla vyvolat touhu pracovat v hospici a pečovat o umírající nebo se stát poradcem pro pozůstalé.



Královna Viktorie, která vládla v Anglii v letech 1837 – 1901, byla posedlá smrtí poté, co její milovaný manžel princ Albert nečekaně zemřel v mladém věku 42 let. Během následujících 40 let královna vykonávala dlouhé smuteční rituály. Každé ráno muselo služebnictvo rozložit Albertovo ošacení, přinést horkou vodu na holení a vyměnit jeho ložní prádlo.

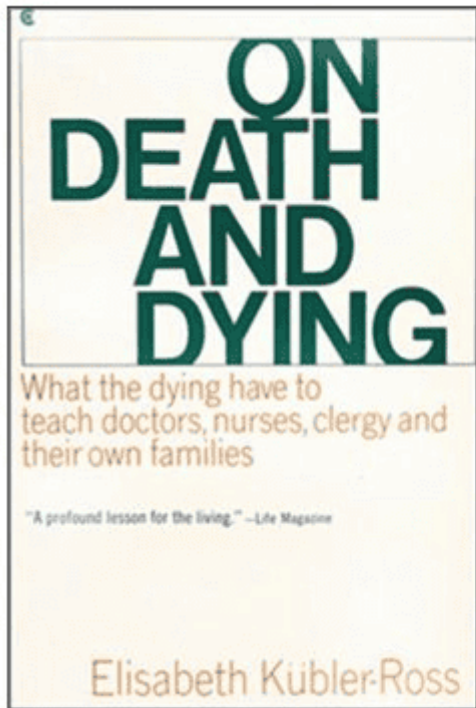


Královna Viktorie byla pravák (všimněte si, že na této fotografii drží svého psa na levé straně matky/dítěte). Proto prožívala smrt svého manžela jako [Konflikt teritoriální ztráty](#), čímž se dostala do Postmortální konstelace (viz „sekvence konfliktů“ výše).



Patrick V. Ebenhöh (Německo), vyznavač gotické subkultury, spí v rakvi už přes deset let. Gotický životní styl zajisté přitahuje lidi, kteří jsou v Postmortální konstelaci. Video (v němčině) naleznete [ZDE](#). Přepis anglického překladu [ZDE](#).

Když je **Postmortální konstelace mírná**, vytváří **silný intelektuální, umělecký nebo duchovní zájem o smrt**. Člověka to díky této konstelaci neodolatelně přitahuje ke čtení literatury nebo sledování dokumentů o smrti a životě po smrti. Během období Postmortální konstelace má spisovatel silné nutkání napsat fiktivní dílo o smrti, skladatel složí rekviem nebo písně o smrti, malíř maluje obrazy s tematikou smrti. Badatel se může vášnivě věnovat studiu smrti a umírání. Pokud konstelace přetrvává, může tato vášně trvat celý život.



Elisabeth Kübler-Rossová (1926-2004)

„Elisabeth Kübler-Rossová je jedním z lidí, kteří nejvíce přispěli celému lidstvu... Její neochvějné odhodlání a nadšení měly významný dopad na to, jak společnost jako celek přemýšlí o smrti a umírání“ ([Jak jedna žena otřásla paradigmatem pohlaví, umírání a truchlení](#), 28. října 2016).

Kübler-Rossová zažívala krušné chvíle se svým přísným otcem, který se postavil proti jejímu přání být lékařkou a požadoval, aby se stala sekretářkou v jeho podniku. Vzepřela se plánům otce a v 16 letech odešla z domova. Byl toto [Konflikt teritoriální ztráty](#) (její druhý konflikt – viz „sekvence konfliktů“ výše), který vytvořil Postmortální konstelaci?

Podle článku v NYT „v 70. letech 20. století byla zapletena do skandálu poté, co se zjistilo, že jedna jasnovidka v jejím kalifornském duchovním centru měla sex s truchlícími vdovami, které si myslely, že ve tmě objímají své zesnulé manžely“ ([New York Times](#), 26. prosince 2004). Tento sexuální skandál mohl zesílit [Sexuální konflikt](#) (její první konflikt), který musela zažít již v mladším věku. Elisabeth Kübler-Rossová byla pravák. Povšimněte si jejích mužských rysů obličeje.



J.K. Rowlingová, spisovatelka fantasy románů **Harryho Pottera**, přiznává: „Moje knihy jsou z velké části o smrti.“ Svou posedlost smrtí připisuje traumatu ze ztráty matky, která zemřela ve věku 45 let. „Sotva uplyne den, kdy na ni nepomyslím“ ([The Telegraph](#), 10. ledna 2006).



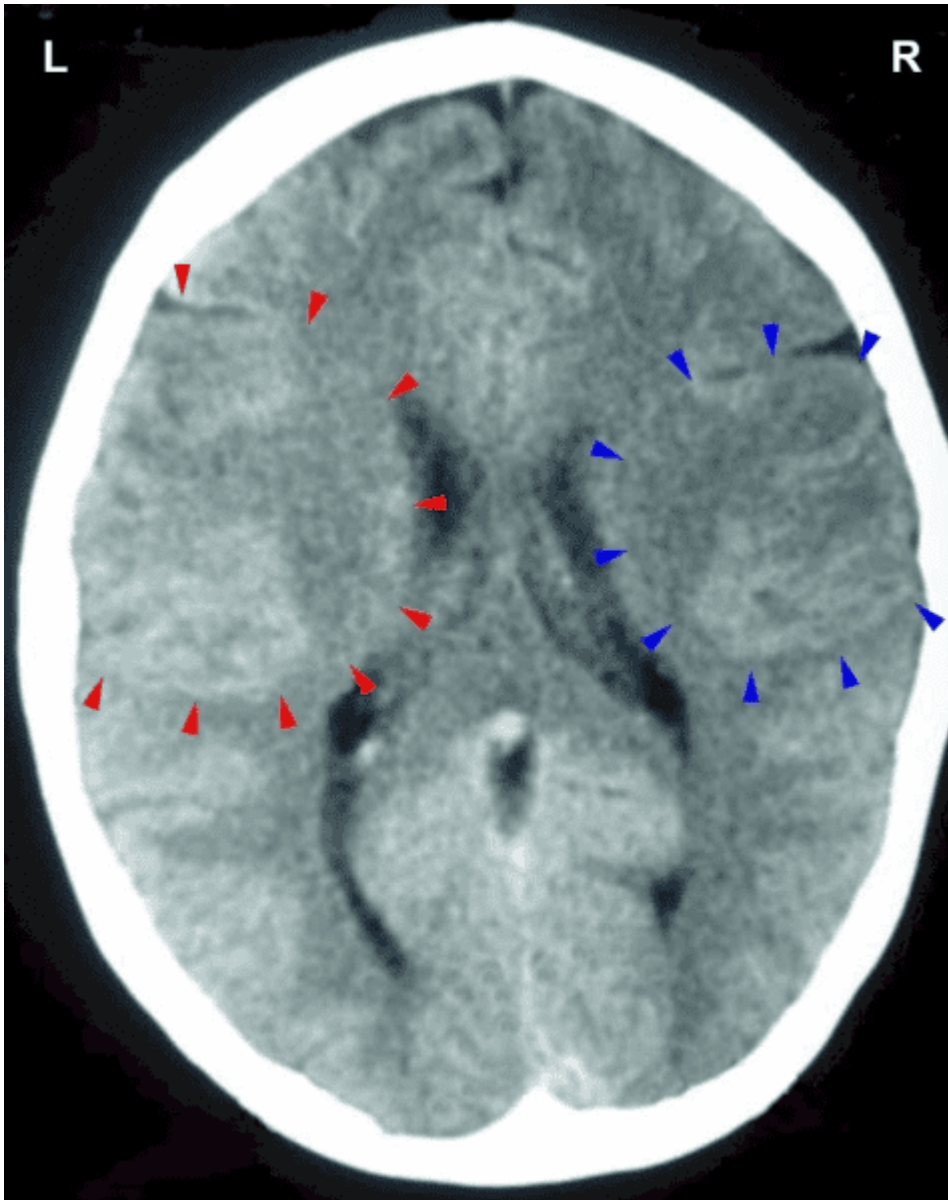
Americký film *Harold a Maude* vypráví příběh Harolda, mladíka, posedlého smrtí. Jeho koníčkem je účast na pohřbu cizích lidí. Při jedné takové příležitosti se setká s Maude, 79letou excentrickou ženou, která sdílí Haroldovu „mánii“... Skutečné dobrodružství této konstelace!

Intenzivní Postmortální konstelace vyvolává nutkavé myšlenky na spáchání sebevraždy (proto v GNM také nazýváme tuto konstelaci jako Sebevražednou konstelaci). Sebevražedné myšlenky se neustále týkají toho, kde, kdy a jak si vzít život. V mysli představovaná sebevražda je typicky „mírná smrt“, jako je předávkování prášky na spaní, otrava, vdechování toxických plynů nebo utonutí (porovnej sebevražedné představy s Agresivní konstelací nebo [„Vznášející“ konstelací](#)). Sebevražedné vzkazy jsou rozsáhlé a dramatické jak stylem, tak obsahem. Zde nacházíme „hrdinskou smrt“, kdy je člověk přesvědčen, že jeho smrt poslouží většímu dobru, a také „mučednickou smrt“, kdy sebevrah zinscenuje svou vlastní smrt s úmyslem vstoupit do dějin. V kombinaci s [Megalomanskou konstelací](#) je sebevrah hnán touhou po získání sympatií a obdivu za to, že obětoval svůj život.

Dokud je v popředí depresivní nálada, člověk pouze o sebevraždě uvažuje nebo o ní mluví. K vykonání sebevraždy však dochází poté, kdy se náhle reaktivuje konflikt spojený s mánií, neboť se jedinec setkal s konfliktní [kolejí](#) (určitá situace, určitý předmět, setkání s určitou osobou) nebo došlo k [recidivě](#)

[konfliktu](#). K této změně může dojít během zlomku sekundy.

POZNÁMKA: Sebevražedné myšlenky, pokusy o sebevraždu a sebevraždy se dějí pouze v maniodepresivním stavu, nikdy s primární depresí nebo primární mánií. Snaha o sebevraždu je motivována instinktivním pocitem, že bez teritoria a bez sexuálního partnera je existence, přísně biologicky vzato, „nepotřebná“.



Tento snímek mozku pravorukého muže ukazuje „Sebevražednou konstelaci“ (viz schéma GNM výše), zahrnující mozková [relé věččitých tepen](#) (pravý spánkový lalok) a [věččitých žil](#) (levý spánkový lalok). Velikost Hamerova ohniska v levém spánkovém laloku poukazuje na to, že muž prožíval [Sexuální konflikt](#) (viz Sekvence konfliktů výše) jako intenzivnější.

Z klinických pozorování vyplývá, že lidé, kteří trpí depresí, obvykle spáchají sebevraždu v době, kdy deprese ustoupí („Pokusy o sebevraždu zvláště stoupnou poté, co depresivní pacient poprvé začne s terapií. Zvláště tragické je, když pacient podstoupí terapii, deprese značně ustoupí, a poté si sáhne na život,“ [Understanding Thoughts of Suicide](#), 10. ledna 2022). To také vysvětluje, proč **antidepressiva zvyšují riziko sebevraždy**.



„FDA vyžaduje u všech (antidepresiv) SSRI ‚závažné varování v rámečku‘, které výslovně uvádí, že (tyto léky) zdvojnásobují míru sebevražd u dětí a dospívajících ze dvou ku 1 000 na čtyři ku 1 000“ ([Big Pharma, Antidepressants and Suicide](#), 10. června 2018).

Antidepresiva známá jako SSRI (selektivní inhibitory zpětného vychytávání serotoninu) zvyšují hladinu serotoninu v mozku tím, že zastavují absorpci přes různé receptory mozku (viz teorie [chemické nerovnováhy](#)).

Pokud má někdo sebevražedné tendence předtím, než začne užívat antidepresiva, lék vyvolá ústup deprese a zvyšuje manickou náladu. Lék tedy nezpůsobuje sebevražedné myšlenky, ale spíše usnadňuje praktické provedení sebevražedného plánu (viz také antidepresiva a násilné chování). Dr. Hamer: „Příznaky nelze léčit chemikáliemi, ale pouze uvažováním o konfliktech.“

GNM přístup je následující:

- **Udržovat klienta v depresivní náladě** tím, že se zaměřujeme na konflikt, související s depresí, abychom **zabránili sebevraždě**.
- **Vyvíjet strategie, jak se vyhnout kolejm, které jsou spojeny s mánií**, související se [Sexuálním konfliktem](#) nebo [Konfliktem teritoriální ztráty](#) (viz Sekvence konfliktů výše).
- **Snížit význam konfliktu, souvisejícího s depresí, a NEŘEŠIT ho**, neboť je zapojeno [relé věčitych tepen](#). Pokud by byl vyřešen intenzivní [Konflikt teritoriální ztráty](#) nebo [Sexuální konflikt](#), osoba by během [epileptoidní krize](#) utrpěla [srdeční infarkt](#) (viz úroveň orgánů). Snížení významu konfliktů snižuje intenzitu konfliktů a sebevražedné myšlenky ustanou. Cílem přístupu GNM je tedy změnit intenzivní konstelaci na konstelaci mírnou, se kterou může člověk pohodlně žít.

Další texty ke studiu:

[GNM: Schizofrenické konstelace](#)

Duševní nemoci a poruchy nálad z pohledu Germánské nové medicíny

Ať žije Halloween a Postmortální konstelace!

GNM: Konstelace bílé hmoty velkého mozku

GNM: „Vznášející“ konstelace

GERMÁNSKÁ NOVÁ MEDICÍNA® (GNM)
