

GNM: Paranoidní konstelace

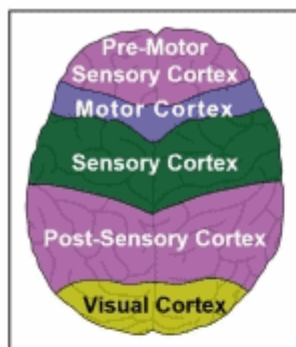
written by Vladimír Bartoš | 26. 1. 2025

Caroline Markolin, Ph.D.

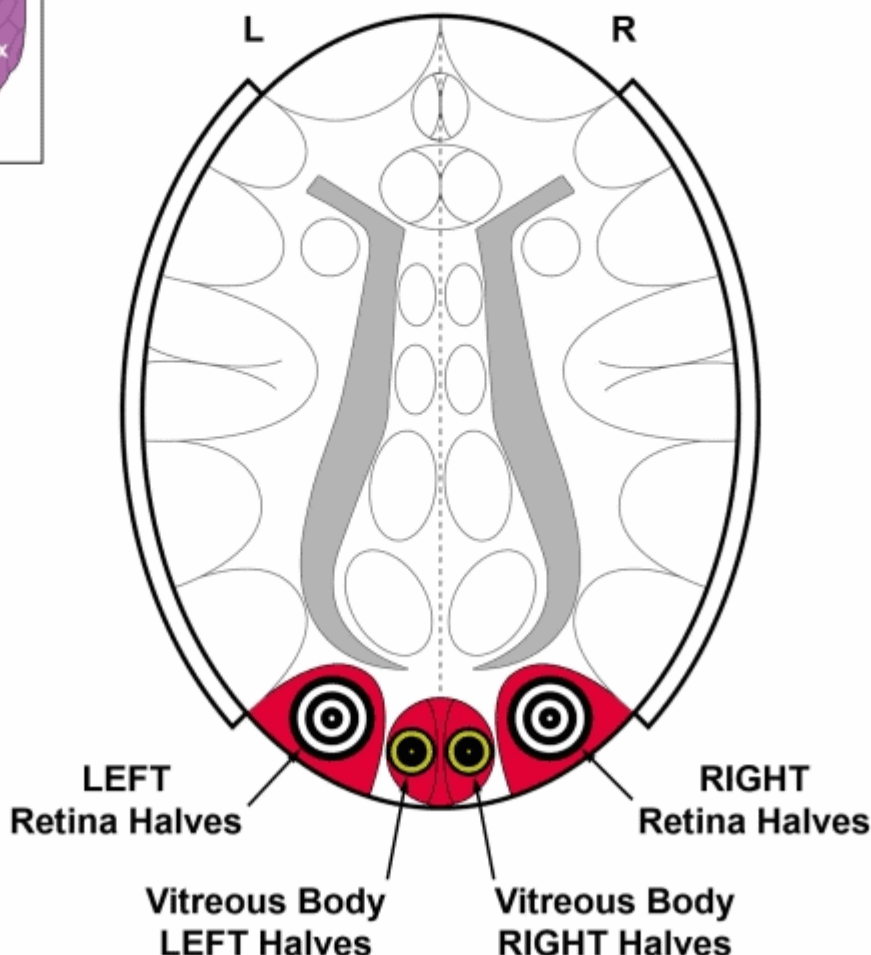
[Zdroj](#)

Přeložil: Vladimír Bartoš

Biologické konflikty: [Strach, který nelze setřást](#) (kterého se nelze zbavit) a [strach z „predátora“](#)



PARANOIA CONSTELLATION



Úroveň mozku a orgánů: Konflikty odpovídají [sítnici](#) a [sklivci](#), které jsou řízeny ze zrakové oblasti mozkové kůry. Zraková oblast mozkové kůry se nachází v zadní části hlavy, tudíž je zde souvislost s „konflikty pronásledování“.

Levá polovina sítnice a levá polovina sklivce obou očí jsou řízeny z **levé**

strany zrakové oblasti mozkové kůry. Pravá polovina sítnice a pravá polovina sklivce obou očí jsou ovládány z **pravé strany zrakové oblasti mozkové kůry.**

POZNÁMKA: Biologická levorukost/pravorukost a to, zda se konflikty týkají matky/dítěte nebo partnera, určují, na které mozkové hemisféře se konflikty projeví. Jelikož neexistuje žádná zkřížená korelace z mozku do orgánu, je zde princip laterality obrácený.

Konstelace je spuštěna v okamžiku, kdy na opačnou mozkovou hemisféru dopadne druhý konflikt. Konflikty mohou také nastat současně. Konstelace může být trvalá nebo se může opakovat kvůli kolejím nebo recidivám konfliktu.

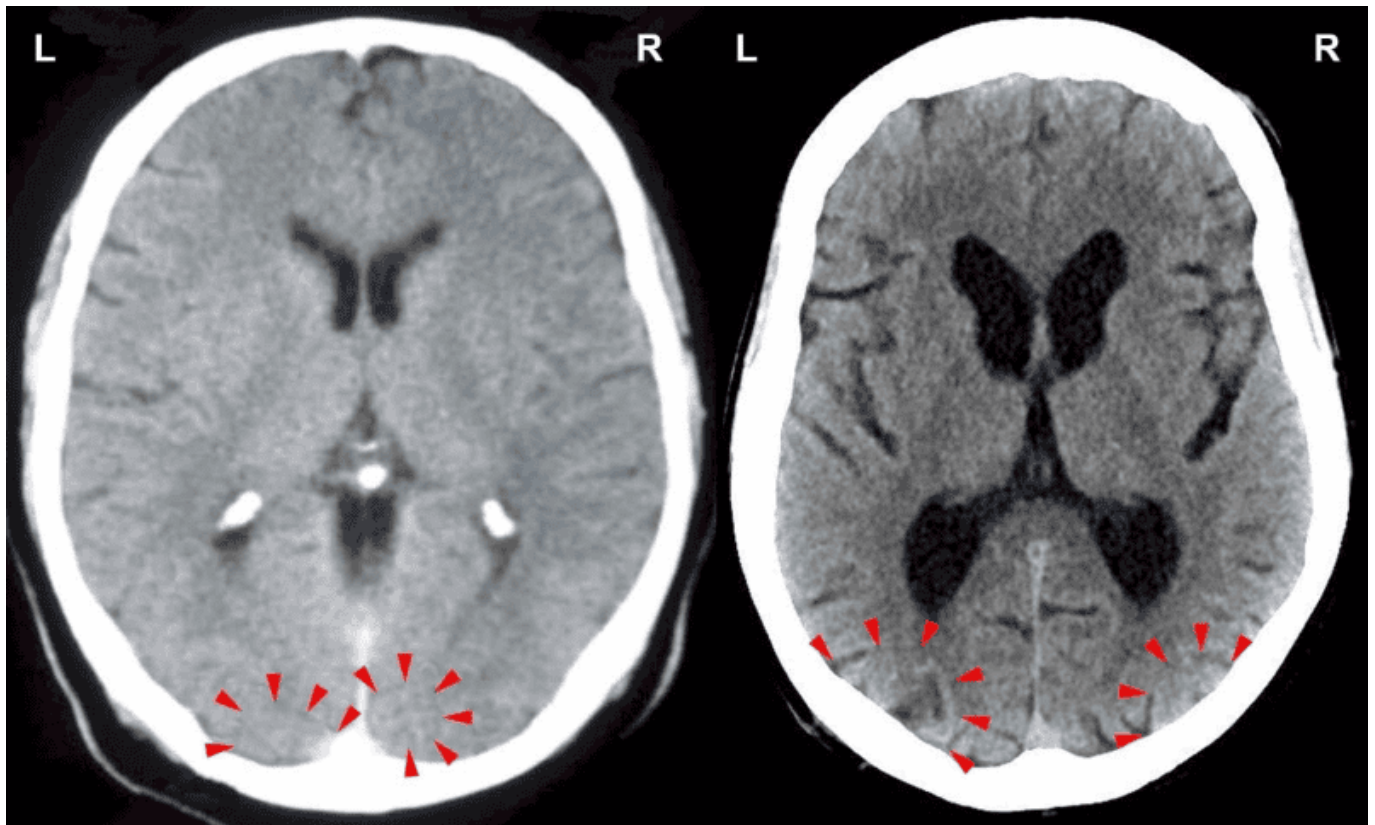
Konstelace zrakové oblasti mozkové kůry se projevuje jako **paranoia**. Účelem **paranoidních myšlenek nebo chování** je, abychom byli maximálně bdělí a byli tak připraveni na konflikt stejného druhu. Rozsah paranoie je úměrný intenzitě konfliktů.

„V paranoidním spiknutí je vždy někde ukryto zrnko pravdy.“

Roberta Payne, *Speaking to My Madness: How I Searched for Myself in Schizophrenia*, 2013

V závislosti na původní konfliktní situaci se u člověka v této konstelaci může rozvinout přetrvávající podezřívavost, že ostatní mají vůči němu nepřátelské motivy, že jej podvádí partner, že nějaký člen rodiny jde po jeho penězích, že ho někdo vezme na hůl, okrade, atd. Tzv. **pronásledovací bludy** („chtějí mě dostat“, „jdou po mně“) se rozvíjejí tehdy, když je „strach z predátorů“ (státní úřady, daňové kontroly, exekutoři, policie) velmi silný. V psychiatrii jsou „bludy“ diagnostikovány jako „paranoidní schizofrenie“.

Mezi nutkavé paranoidní chování patří opakovaná kontrola, zda jsou dveře bezpečně zamčené, nebo kontrolování, zda jsou vypnuté elektrické spotřebiče, nutkavé kontrolování peněženek a kabelek, přehnané kontrolování chyb při vypisování šeků, vyplňování formulářů nebo pravopisných chyb, stejně jako posedlost uklízením, nutkavým mytím rukou kvůli obavám z bakterií, špíny nebo potu (pot může být kolejí pro nutkavé sprchování nebo nadměrné praní prádla).



Levý sken mozku ukazuje Paranoidní konstelaci (viz schéma GNM), zahrnující řídicí centra [sklivce](#) obou očí. Odpovídajícím [biologickým konfliktem](#) je „[strach z „predátora](#)“.

Sken mozku vpravo ukazuje Paranoidní konstelaci, zahrnující obě relé [sítnice](#). Odpovídajícím [biologickým konfliktem](#) je „[Strach, který nelze setřást](#)“.

Další texty ke studiu:

[GNM: Schizofrenické konstelace](#)

[Duševní nemoci a poruchy nálad z pohledu Germánské nové medicíny](#)

[GERMÁNSKÁ NOVÁ MEDICÍNA® \(GNM\)](#)
