

# GNM: Mythokonstelace

written by Vladimír Bartoš | 18. 12. 2024

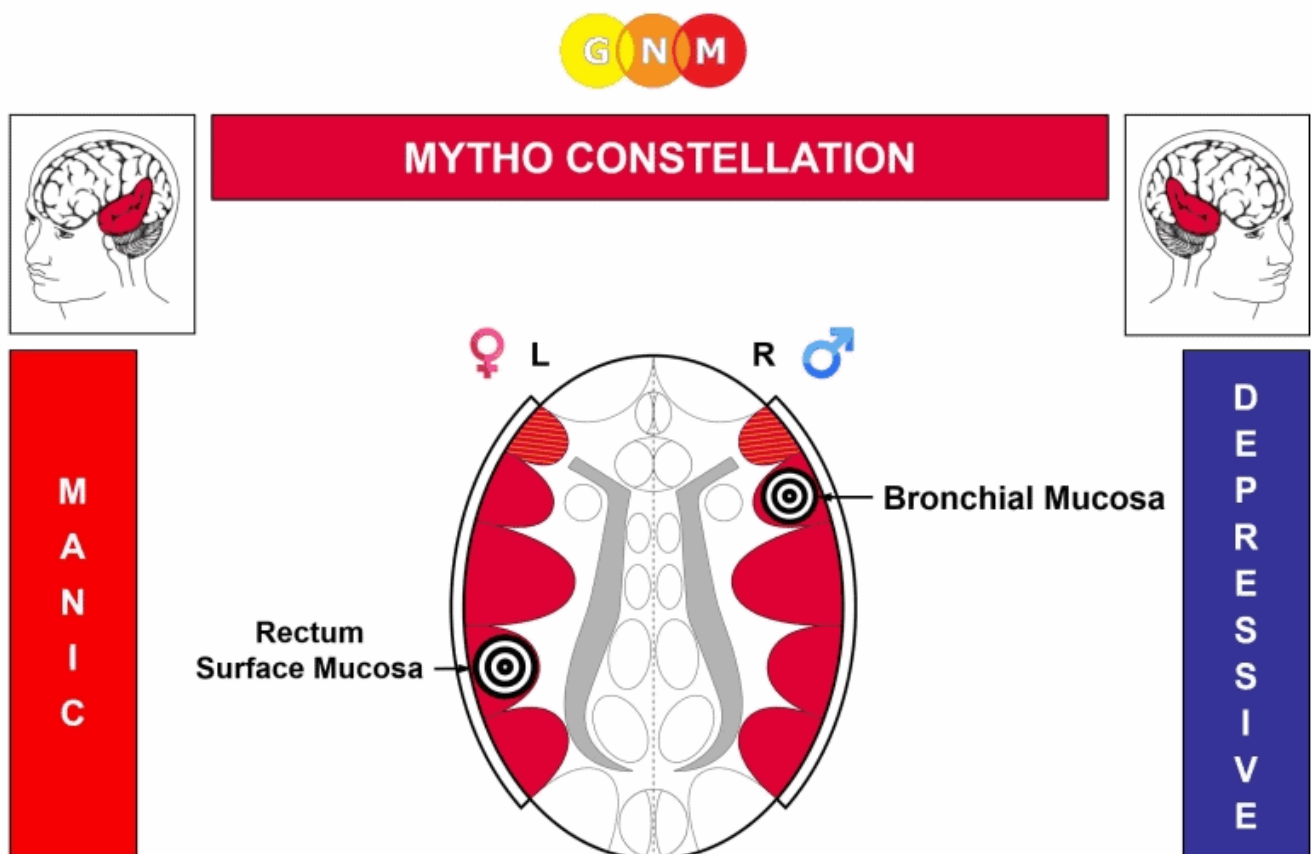
Caroline Markolin, Ph.D.

[Zdroj](#)

Přeložila: Mgr. Jana Schön

Pro Symbiózu Života upravil: Vladimír Bartoš

**Biologické konflikty:** [Konflikt teritoriálního strachu](#), [Konflikt identity](#), [Konflikt teritoriálního hněvu](#), [Konflikt vyděšení a strachu](#), v závislosti na [pohlaví](#), [lateralitě](#) a [hormonálním stavu](#).



**Úroveň mozku a orgánů:** Odpovídající mozková relé jsou řídicí centra [povrchové sliznice konečníku](#) (levý spánkový lalok) a [sliznice průdušek](#) (pravý spánkový lalok), umístěná diagonálně naproti sobě v mozkové kůře.

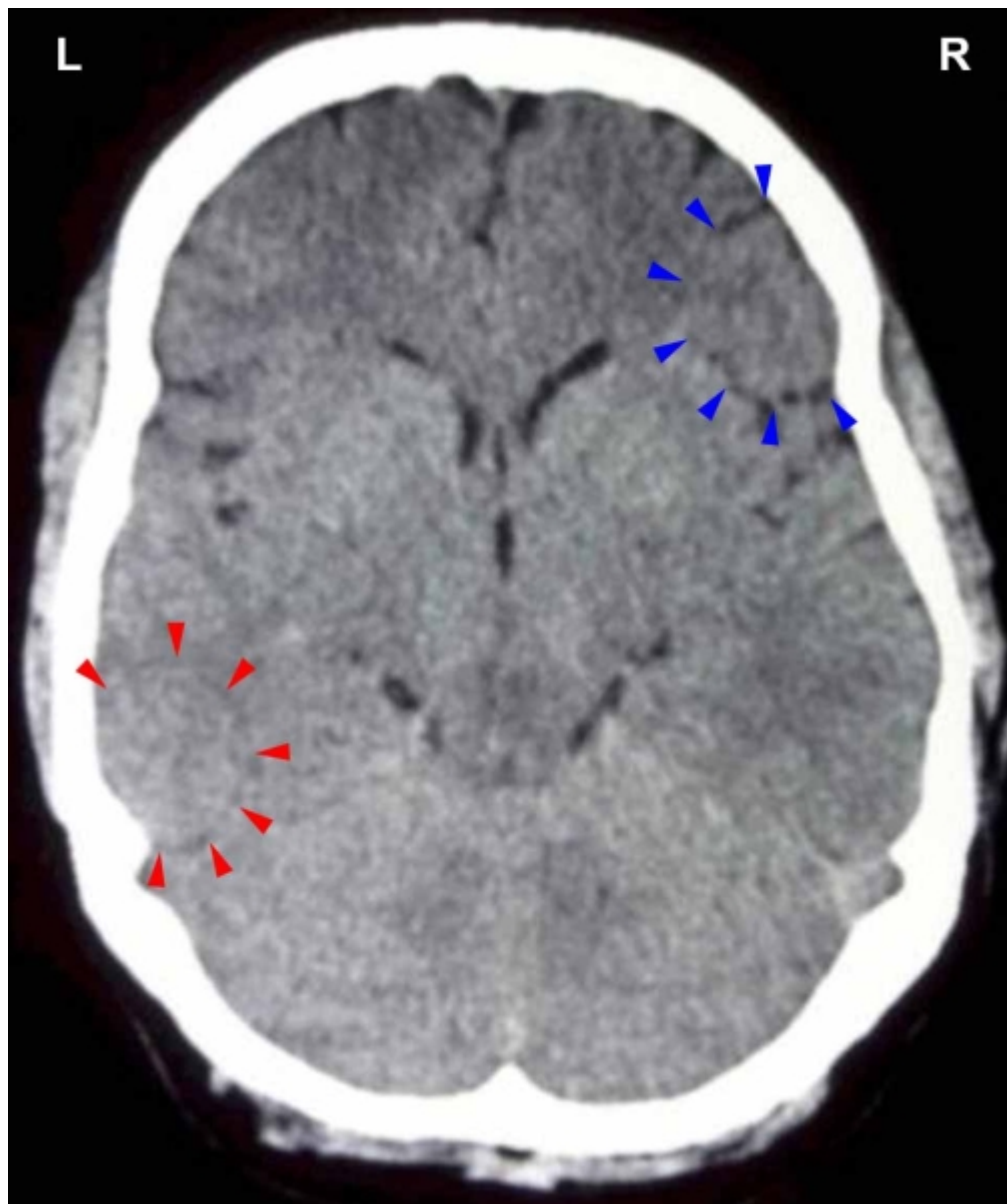
Jakmile dojde k druhému konfliktu, osoba je v konstelaci a je maniodepresivní (srovnej s primární mání a primární depresí). O dominanci manické či depresivní nálady rozhoduje to, který z těchto dvou konfliktů je silnější. Konstelace může být trvalá nebo se může opakovat kvůli [kolejím nebo recidivám konfliktu](#).

**SEKVENCE KONFLIKTŮ:**

<b>Pohlaví, lateralita, horm. stav:</b>	<b>První konflikt:</b>	<b>Druhý konflikt:</b>
Pravoruký muž (NHS)	<a href="#">Konflikt teritoriálního strachu</a>	<a href="#">Konflikt identity</a>
Levoruký muž (NHS)	<a href="#">Konflikt teritoriálního hněvu</a>	<a href="#">Konflikt teritoriálního strachu*</a>
Pravoruký muž (HTN)	<a href="#">Konflikt identity</a>	<a href="#">Konflikt teritoriálního strachu</a>
Levoruký muž (HTN)	<a href="#">Konflikt vyděšení a strachu</a>	<a href="#">Konflikt identity*</a>
Pravoruká žena (NHS)	<a href="#">Konflikt identity</a>	<a href="#">Konflikt teritoriálního strachu</a>
Levoruká žena (NHS)	<a href="#">Konflikt vyděšení a strachu</a>	<a href="#">Konflikt identity*</a>
Pravoruká žena (HEN)	<a href="#">Konflikt teritoriálního strachu</a>	<a href="#">Konflikt identity</a>
Levoruká žena (HEN)	<a href="#">Konflikt teritoriálního hněvu</a>	<a href="#">Konflikt teritoriálního strachu*</a>

NHS: Normální hormonální stav; HTN: Hladina testosteronu nízká; HEN: Hladina estrogenu nízká. \*U leváků je konflikt přenesen do druhé mozkové hemisféry!

Mythokonstelace se prezentuje jako **nutkavé mluvení**. Lidé v této konstelaci mají trvalé nutkání mluvit. Vedou nekonečné monology a je těžké je přerušit. Mluví rychle a hlasitě, zvláště pokud je zvýrazněn konflikt, související s mánií, nebo když se setkají s [kolejí](#), vyvolanou např. určitým subjektem, který souvisí s daným konfliktem. Z biologického hlediska **slouží** nadměrné mluvení k tomu, aby byl protivník překřičen (poražen).



Tento snímek mozku levoruké ženy názorně ukazuje Mythokonstelaci (viz schéma GNM), kdy odpovídající konflikty mají dopad na řídicí centra [povrchové sliznice konečníku](#) (levý spánkový lalok) a [sliznice průdušek](#) (pravý spánkový lalok). [Konflikt vyděšení a strachu](#), související s bronchiální sliznicí, se ukazuje jako částečně vyřešený.

V psychiatrii se rychlá a nátlaková řeč nazývá **logorrhea**. Předpokládá se, že toto chování je řízeno z Brocovy oblasti neboli centra řeči, zanořeného do [relé laryngeálních svalů](#) na levé straně mozkové kůry. Studium skenů mozků [Dr. Hamera](#) však ukazuje, že nekontrolovatelná mnohomluvnost má původ ve [schizofrenické konstelaci](#), která zahrnuje řídicí centrum bronchiální sliznice (spíše než relé laryngeálních svalů), umístěné na pravé mozkové hemisféře. Mimoto Brocova oblast řídí schopnost mluvit a vyslovovat slova (viz koktání), nikoli rychlost nebo plynulost mluvení. **POZNÁMKA:** Když je nadměrné mluvení doprovázeno motorickou hyperaktivitou, naznačuje to další Konstelaci motorického kortexu, způsobenou „pocitem zaseknutí“.

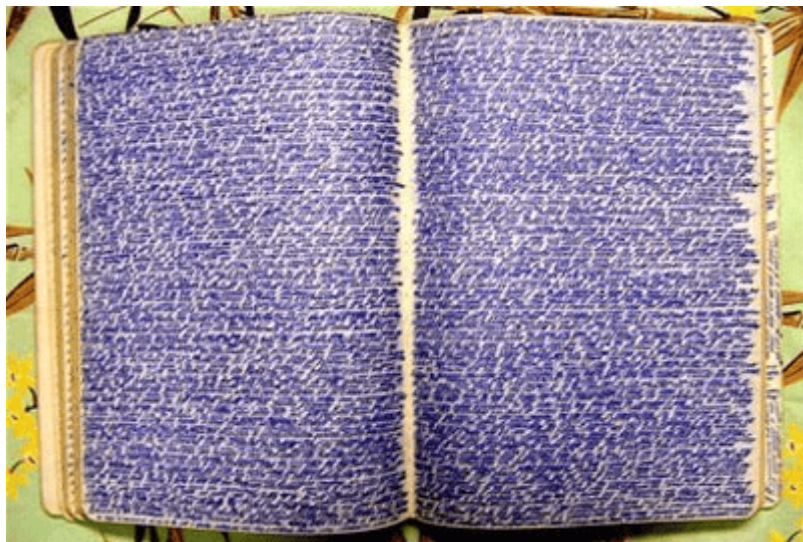
„Mluvka“ nutně nepotřebuje publikum. Konstelace se tedy může projevit jako **samomluva** nebo monotónní mumlání pro sebe. Při silné konstelaci je samomluva omezena na opakování určitých slov nebo frází, včetně hlasitého vykřikování

nadávek a sprostých slov, pokud jedinec souběžně prožívá [Agresivní konstelaci](#). Nekonečné vnitřní monology jsou charakteristické pro depresivní náladu, nebo když se jedinec setká s [kolejí](#), která aktivuje konflikt, spojený s depresí. Setkání s konfliktní kolejí vyvolá okamžitý proud vnitřní řeči, zaměřené na osobu/osoby, spojené s [Konfliktem teritoriálního hněvu](#) nebo [Konfliktem identity](#). Člověk, který je mythodepresivní, má také sklon vyjadřovat své myšlenky a trápení spíše v dlouhých, nepřiměřených zápisech do deníku, než nahlas.

Mythomaniaci **překypují nápady**, zvláště v oblastech jejich zájmu, ať už jde o obchod, řemeslo, byznys, výzkumný projekt nebo umělecké dílo. Jsou schopni s lehkostí improvizovat na jakékoli téma. Stejně jako „s jídlem roste chuť“, pro mythomaniaky platí, že nápady přicházejí s mluvením. Najdeme zde dobrého vypravěče, mistra ve vymýšlení nápaditých příběhů, plodného spisovatele, který vydává jednu knihu za druhou, často ve stejném žánru (horory, příběhy o upírech, detektivní romány, sci-fi), výmluvného veřejného řečníka (moderátor, učenec, politik, kazatel) a lidi, kteří jsou vždy připraveni vyslovit pointu (komici, baviči). Když mythomaniak vypráví příběh, mluví nejen k ostatním, ale baví i sám sebe! Pro tuto konstelaci jsou také typické pečlivě sestavené „dopisy do redakce“ nebo nekonečně dlouhé emaily. Obecně platí, že preferovaná témata mythomaniaka ukazují na původní konflikt ([Konflikt teritoriálního strachu](#), [Konflikt identity](#), [Konflikt teritoriálního hněvu](#), [Konflikt vyděšení a strachu](#)). Stisknutím tohoto tlačítka se otevře verbální stavidlo.

### **Profesorka nabízí nové pohledy na múzu**

Alice Flahertyová, asistentka neurologie na Harvardské lékařské fakultě, zjistila, že „pokud vládne aktivita spánkového laloku, začínající ambiciózní autor může vyprodukovat 600 logorrheických stránek. Pokud jsou spánkové laloky omezeny změnami frontálního laloku, výsledek může působit ztrhaně a rozpačitě.“ To je v souladu s tím, co Dr. Hamer objevil již na začátku 90. let. Kromě toho, na základě GNM, spisovatelův blok nesouvisí se změnami ve frontálním laloku, jak se tvrdí, ale spíše se objeví tehdy, když je konflikt, související s mánií, v levé mozkové hemisféře dočasně vyřešen (během fáze hojení se vyskytují [hemoroidy](#)). Záměrné setkání s manickou kolejí prolomí spisovatelův blok a znovu oživí kreativitu. Zdroj: [The Harvard Gazette](#), 29. ledna 2004



Pod pojmem **hypergrafie** se skrývá nutková potřeba extrémně nadměrného podrobného psaní. Individuální projev hypergrafie je dán mírou souvisejících konfliktů a jejich přesným obsahem. Když je člověk ve velmi silné konstelaci, může stále opakovat jedno a totéž slovo.

**Lewis Carroll** (1832-1898)



Tento autor knih pro děti, včetně *Alenky v říši divů* (všimněte si jeho „zastavení zralosti“!), trpěl údajně hypergrafií. Za svůj život napsal přes 98 000 dopisů, lišících se strukturou. Některé byly napsány pozpátku, jiné formou rébusu.

Člověk v Mythokonstelaci má sklony k **verbálnímu přehánění** nebo dokonce **lhaní**. Silná konstelace vytváří **chorobného nebo patologického lháře**. Pokud jedinec současně trpí **Konstelací megalománie**, jsou lži koncipovány tak, aby získal obdiv nebo si vysloužil lítost od ostatních. Pokud má člověk **Agresivní konstelaci** (viz „další kortikální konflikty“), jsou lži používány se zlým úmyslem. Osoba v Mytho-Agresivní konstelaci může být pužena k psaní propracovaných, urážlivých příspěvků na internetu nebo nenávistných příspěvků na sociálních sítích. Blogeři, pomlouvační novináři nebo ti, kdo očerňují druhé či se snaží zničit jim reputaci, mají radost z ubližování lidem

pomluvami – ti všichni jsou v těchto konstelacích.

**Další texty ke studiu:**

[GNM: Schizofrenické konstelace](#)

[Mythokonstelace jako nezastavitelný oceán slov](#)

[GNM: Agresivní konstelace](#)

[GERMÁNSKÁ NOVÁ MEDICÍNA® \(GNM\)](#)

[Duševní nemoci a poruchy nálad z pohledu Germánské nové medicíny](#)

---