

# GNM: Konstelace sběrných kanálků ledvin

written by Vladimír Bartoš | 10. 11. 2024

Caroline Markolin, Ph.D.

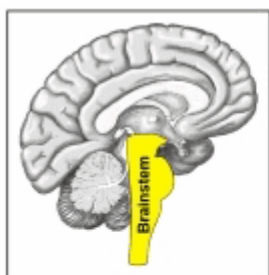
[Zdroj](#)

Přeložil: Vladimír Bartoš

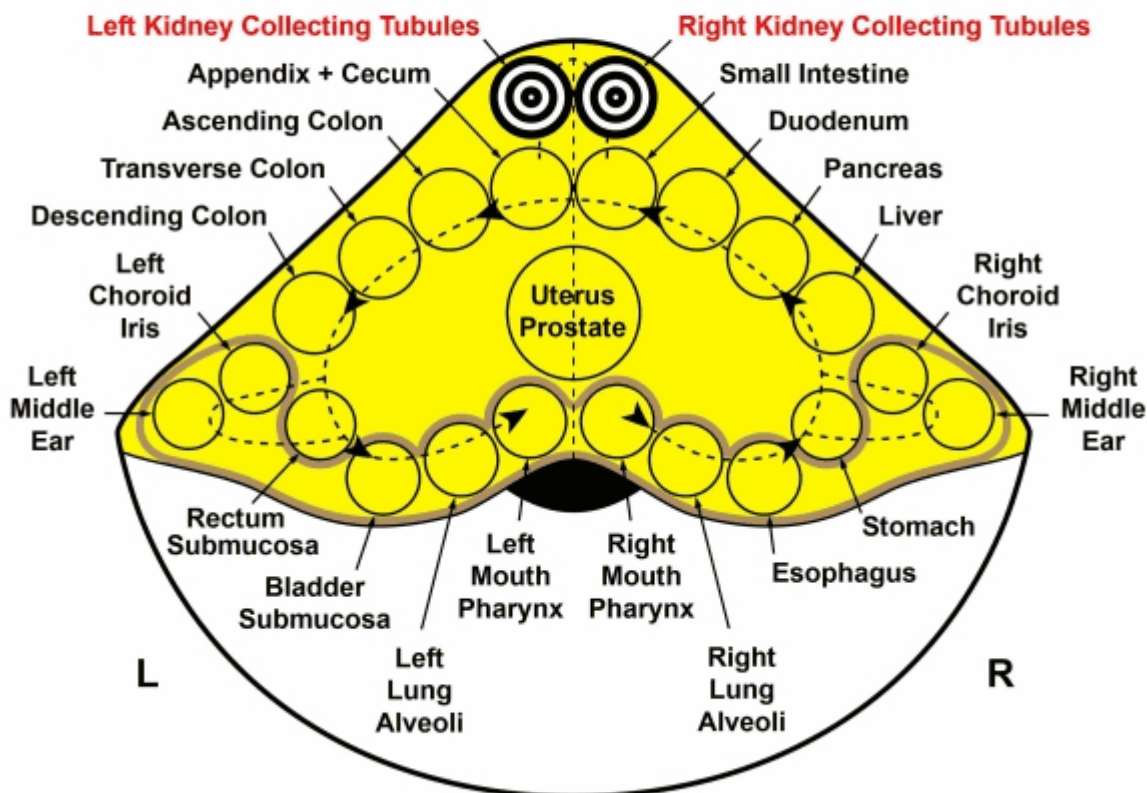
## KONSTELACE SBĚRNÝCH KANÁLKŮ LEDVIN

Konstelace sběrných kanálků ledvin (KCT) je specifickým typem [konstelace mozkového kmene](#).

**Biologické konflikty:** [konflikt opuštění](#), [existenční konflikt](#), [konflikt uprchlíka](#) – pocit „ryby na suchu“.



### KIDNEY COLLECTING TUBULES CONSTELLATION

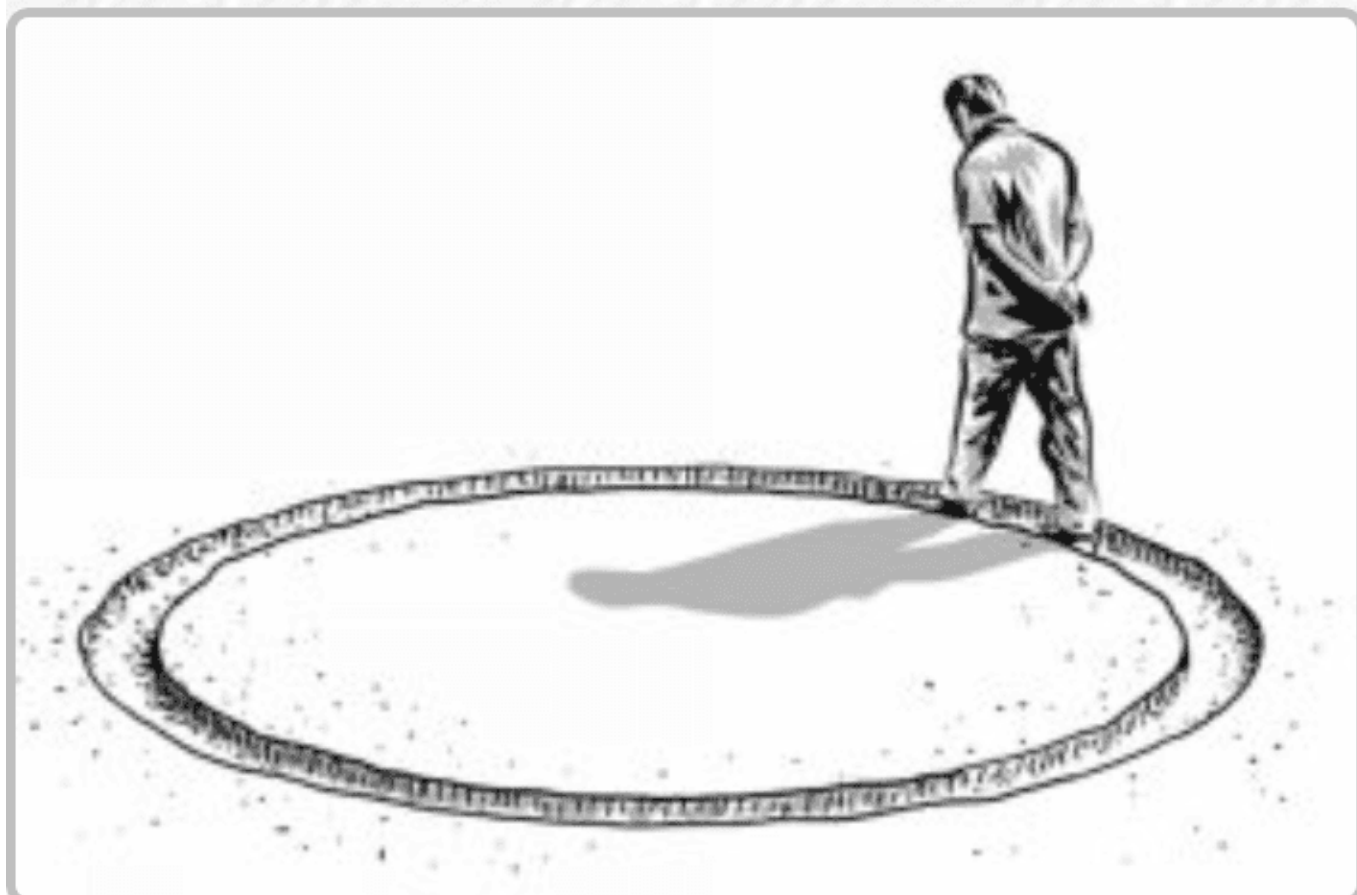


**Úroveň mozku a orgánů:** Konflikt opuštění, existenční konflikt nebo konflikt uprchlíka odpovídá [sběrným kanálkům ledvin](#). Sběrné kanálky pravé ledviny jsou řízeny z **pravé strany mozkového kmene**, sběrné kanálky levé ledviny jsou řízeny z **levé strany mozkového kmene**. Neexistuje žádná zkřížená korelace mezi mozkiem a orgánem.

První konflikt ovlivňuje náhodně pravou nebo levou hemisféru mozkového kmene. Konstelace KCT se vytvoří v okamžiku, kdy jsou zasažena obě relé sběrných kanálků ledvin. Konstelace může být trvalá nebo se může opakovat v důsledku [kolejí nebo recidiv konfliktů](#).

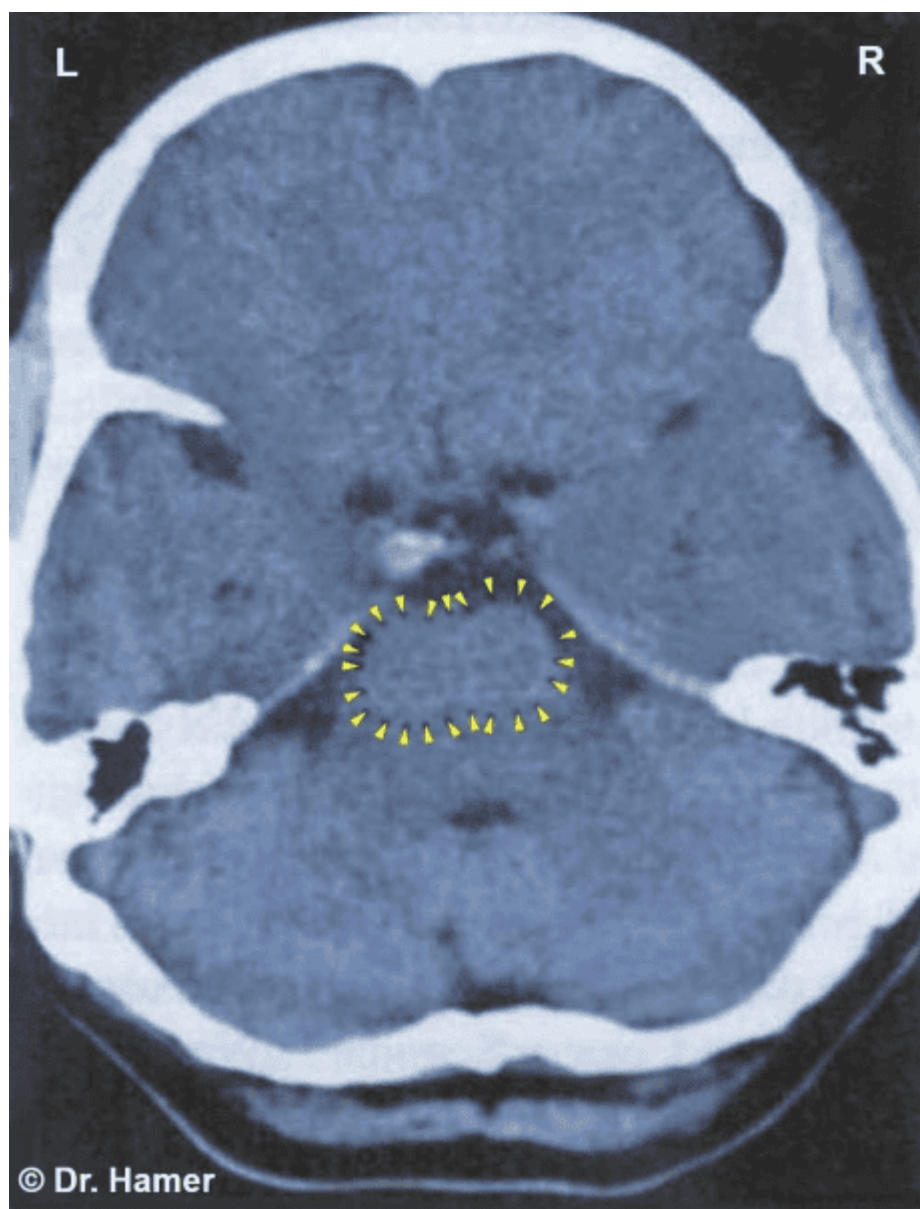
**Mentálně** se konstelace KCT projevuje jako **dezorientace**. Lidé v této konstelaci mají **špatný orientační smysl** a snadno se ztrácejí na neznámých místech. Jsou zmateni směry a mají tendenci zaměňovat pravou a levou stranu. Těžko se orientují ve velkých budovách, jako jsou hotely, kancelářské budovy nebo letiště. Velká nákupní centra jsou pro ně jako bludiště, kde chodí v kruhu, dokud – konečně – nenajdou cestu ven (která obvykle není tam, odkud přišli). Jízda v nových oblastech je velmi stresující. Uzavřené silnice, objízdné trasy nebo špatný výjezd z dálnice je přivádějí do stavu paniky. Rozhodně je nebaví cestovat sami a nemají chuť objevovat nové destinace (srovnejte se [„vznášející“ konstelací](#)). Když už musí letět letadlem, jsou na letišti dlouho před odletem. Obvykle jdou rovnou k východu a sedí blízko přepážky s palubní vstupenkou a pasem v ruce; také nastupují jako první.

**POZNÁMKA:** Dezorientace se rozvíjí pouze při konstelaci KCT, nikoliv při [konstelaci mozkového kmene](#) zahrnující pouze jedno ze dvou relé sběrných kanálků ledvin.



Je známým jevem, že lidé, kteří se ztratí v poušti, se kroutí ve smyčkách a celou dobu se domnívají, že jdou rovně. Vědci z německého *Institutu Maxe Plancka pro biologickou kybernetiku* se domnívají, že právě nedostatek vnějších referenčních bodů způsobuje, že někdo chodí v kruzích („Why Do Humans Walk in Circles?“, *Live Science*, 5. srpna 2011). Zjištění [Dr. Hamera](#) ukazují, že nedostatek vnitřních nebo emocionálních referenčních bodů, prožívaný jako [konflikt opuštění, existenční nebo uprchlický konflikt](#), vyvolává stejné chování. Podobně se chovají i zvířata. Například ztracené mládě srny neopustí oblast, protože kdyby se rozběhlo, matka by ho nenašla.

Míra dezorientace je úměrná intenzitě konfliktů. Při silné konstelaci může dezorientace dosáhnout takového stupně, že člověk přestane rozeznávat své okolí. U starších lidí je konstelace KCT často způsobena tím, že jsou hospitalizováni (první [uprchlický konflikt](#)) a poté převezení do domova důchodců (druhý [uprchlický konflikt](#)), kde se cítí jako „ryba na suchu“, daleko od domova a rodiny (viz také demence spojená se [separačními konflikty](#)).



Tento sken mozku ukazuje konstelaci KCT (prohlédněte si diagram GNM) způsobenou dvěma [uprchlickými konflikty](#).

**Příběh:** „Když bylo ženě v této případové studii pět let, bylo jí řečeno: ‚Když nebudeš hodná, půjdeš k tetě Kláře‘. Ta ji skutečně chtěla ochotně adoptovat, což v tehdejších rodinách s více dětmi nebylo nic neobvyklého. Jistě, teta Klára nebyla vůbec žádná zrůda, byla hodná... ale představa, že bude odloučena od rodičů, sourozenců, kamarádů na hraní, domu rodičů a sousedů, byla velmi děsivá. Dítě trpělo uprchlickým konfliktem způsobeným strachem z toho, že se bude muset odstěhovat. Nevíme přesně, kdy a při jaké příležitosti došlo k druhému konfliktu, ale nejspíš to bylo během návštěvy u tety Kláry. Dítě se toužilo vrátit domů a bálo se, že zůstane u tety. Protože stále dokola slyšelo: „Když nebudeš hodná, půjdeš k tetě Kláře“, žilo dítě v neustálém strachu, že bude odvezeno k tetě. Od té doby měla dvě [konfliktní koleje](#); jednou bylo být hodná a druhou byl problém s cestováním. Tak tomu zůstalo až do současnosti (1994), kdy vznikl tento záznam. Přestože je pacientce nyní 50 let, je matkou dospělé dcery a manželkou lékaře, stále se snaží být hodná, a pokud je to možné, nikdy necestovat. Další konfliktní kolejí je její matka, která vždy říkala ony jisté fráze, tak těžké s následky. Stačí, aby pacientka dostala od matky dopis nebo s ní mluvila po telefonu, a okamžitě se jí opakuje uprchlický konflikt! Kdyby nyní vycestovala, pak by měla dva uprchlické konflikty, které by postihly sběrné kanálky obou ledvin.

Jednou se však stalo, že se obě [konfliktní koleje](#) aktivovaly najednou, když se po hádce s matkou nechala přemluvit manželem, aby s ním odjela do Bavorska (Německo) na krátkou dovolenou. Jakmile ujeli několik set kilometrů, manžel si s údivem uvědomil, že jeho žena je zcela dezorientovaná. Snad se to zlepšilo v cíli jejich cesty, pomyslel si, ale tam to bylo ještě horší. Manželka se stále dokola ptala, kde je, nemohla najít hotelový pokoj a zcela dezorientovaně bloudila po hotelu. Protože její manžel znal Novou Medicínu, okamžitě pochopil, že jeho žena je v KCT Konstelaci. Jak nám později řekl na semináři, ptal se sám sebe: „Co by teď udělal nebo poradil doktor Hamer?“. Řekl by: „Okamžitě jděte se svou ženou domů! A to také udělali. Doktor vzal svou dezorientovanou ženu za ruku, posadil ji zpět do auta, znovu si sbalili zavazadla a co nejrychleji odjeli domů, kam dorazili pozdě odpoledne. Jeho žena však nepoznala svůj dům a zeptala se manžela, kde jsou. Manžel se znovu zeptal sám sebe: „Co by teď doktor Hamer udělal nebo poradil?“. Řekl by: „Jdi se svou ženou tam, kde je nejraději.“ No, to bylo snadné udělat. Kurník pro slepice a husy na konci zahrady, asi 50 metrů od domu, byl místem, kde se jeho žena nejraději zdržovala. Opět ji vzal za ruku a šel s ní do kurníku. Tam chvíli zůstali a pozorovali slepice. Nakonec se jeho žena otočila a řekla: „Horste, jsme doma!“ (Zdroj: Ryke Geerd Hamer, *Vermächtnis einer Neuen Medizin*, díl 2, s. 105).

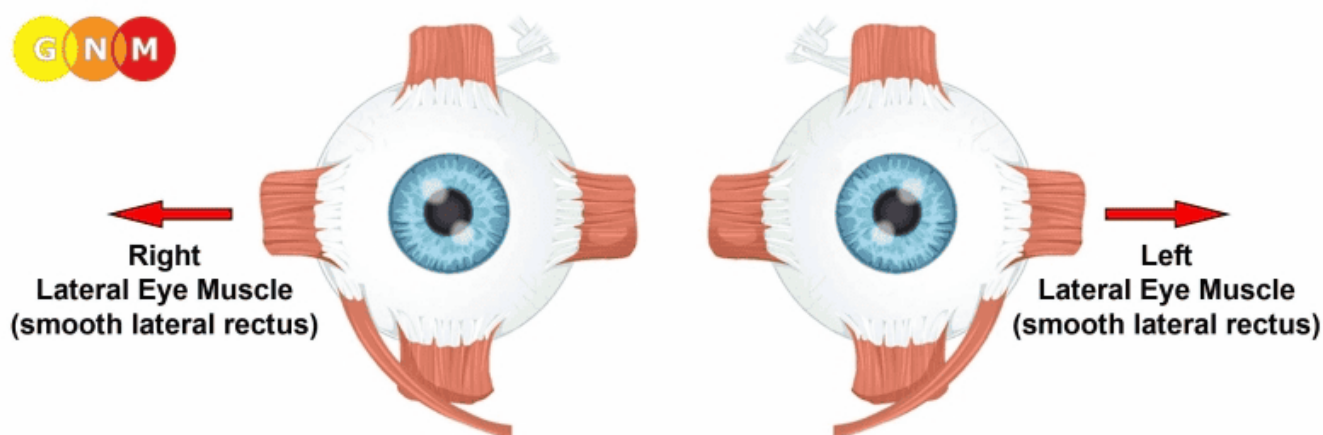
Konstelace KCT proto vytváří **nutkání zůstat blízko domova**. Smysl této potřeby má původ v [biologickém konfliktu](#), kdy je člověk [vyvržen z vodního prostředí a vyplaven na břeh](#). Instinktivní reakce spočívající v setrvání na místě (obrazně řečeno „blízko břehu“) poskytuje šanci, aby ji další vlna zachytila a odnesla takřikajíc domů. Toto vrozené chování je řízeno ze dvou relé sběrných kanálků ledvin a aktivováno konstelací.

Lidé v konstelaci KCT se tedy pohybují pouze v určitém okruhu od svého domova. Čím je konstelace intenzivnější, tím je tento poloměr menší. Silná konstelace může vyvolat strach z opuštění domova, strach z cestování i na



krátké vzdálenosti („Když pomyslím na to, že bych měl nasednout do auta a někam jet, pociťuji paniku a myslím si, že je to příliš daleko“) nebo strach z veřejné dopravy (vzdálení se od domovské základny). Najdeme zde také tzv. agorafobii, strach z otevřených míst a davů (srovnejte s klaustrofobií u konstelace motorického kortexu a sociálním stažením u autistické konstelace). V podstatě se jedná o strach z toho, že se nebudeme moci vrátit domů (viz také úzkostné ataky a záchvaty paniky), který má původ v předchozím [konfliktu opuštění, existenčním nebo uprchlickém konfliktu](#) prožívaném jako „vyhození na poušť“.

[Biologické speciální programy](#) probíhají souběžně na úrovni orgánů. Při konfliktu „cítit se jako ryba na suchu“ se sběrné kanálky ledvin uzavírají buněčnou proliferací, což způsobuje [zadržování vody](#), aby byl organismus zásoben dostatečným množstvím vody. Tělesné i duševní příznaky tedy slouží biologickému účelu. Již dlouho je pozorováno, že osoby s malým množstvím vylučované moči jsou také dezorientované. Předpokládá se, že „uremická dezorientace“, jak je označována, je důsledkem minimálního vylučování moči. Skutečným důvodem je však konstelace KCT. Dr. Hamer: „Oligurie (výdej moči v rozmezí 150-400 ml denně) a anurie (méně než 50 ml denně) jsou pojmy, které označují nejen fyzickou, ale i psychiatrickou diagnózu“. Totéž platí, když je někdo na dialýze kvůli [selhání obou ledvin](#). Dezorientace pozorovaná u dialyzovaných pacientů není, jak se předpokládá, způsobena dehydratací, nedostatkem vitamínu B12 nebo nízkou hladinou cukru v krvi, ale [schizofrenickou konstelací](#) zahrnující relé sběrných kanálků obou ledvin. Je samozřejmé, že dialyzovaní pacienti často trpí dalšími [existenčními konflikty](#), což psychické příznaky ještě zhoršuje. **POZNÁMKA:** Chirurgické odstranění ledviny nebo obou ledvin (oboustranná nefrektomie) neodstraní dezorientaci, protože ta je řízena mozkiem!



Zevní oční sval ([hladký zevní přímý sval](#)) je zásobován abdukčním nervem (šestý lebeční nerv), který vychází z řídicích center sběrných kanálků ledvin. V případě [konfliktu opuštění, existenčního nebo uprchlického](#)

[konfliktu](#) vytáhne postranní oční sval oko (oči) ven. Když konflikt zasáhne relé pravých ledvinových kanálků, pravé oko se vychýlí směrem doprava; když je zasaženo relé levých ledvinových kanálků, levé oko se vychýlí směrem doleva (srovnejte se [strabismem souvisejícím s extraokulárními očními svaly](#)). Při konstelaci KCT se obě oči vychylují do stran, což z biologického hlediska umožňuje jedinci udržet oceán, tedy domov, na dohled.

Kromě prostorové dezorientace způsobuje konstelace KCT **ztrátu smyslu pro čas**, přesněji ztrátu smyslu pro přítomný čas (srovnejte se ztrátou krátkodobé paměti související s konstelací (post)senzorického kortexu). Intenzivní konstelace způsobuje bludy, že člověk žije v dřívějším období svého života. A to je přesně **účel konstelace**. Když se [konflikt opuštění, existenční nebo uprchlický konflikt](#) stane emocionálně příliš náročným, konstelace umožní člověku stáhnout se do emocionálního útočiště, kde se necítí sám.

**Zmatek**, ztracenost v přeneseném slova smyslu, je dalším znakem konstelace KCT (viz také [konstelace mozkového kmene](#)). Bylo pozorováno, že lidé bez ohledu na věk jsou zmatení, když jsou hospitalizováni. Někteří dokonce nepoznávají členy rodiny, kteří je přišli navštívit. Pokud k tomu dojde u starších osob, lékaři to rychle interpretují jako příznak demence. V únoru 2017 se na serveru *PravdaTV.com* objevil německý článek s názvem „[Zu Hause gesund, im Krankenhaus plötzlich dement](#)“ [Doma zdravý, v nemocnici dementní]. Autor píše: „Tito pacienti netrpí demencí ani zmateností, která vznikla kvůli jejich věku. Zmatenost je spíše důsledkem pobytu v nemocnici. Protože v okamžiku, kdy se vrátí domů, zmatenost zmizí.“ Díky Germánské Nové Medicíně máme nyní k dispozici vědecké poznatky, které tento zdánlivý rozpor vysvětlují.

To, co se označuje jako „**bdělé kóma**“ (agrypnia coma), je způsobeno akutní konstelací KCT. Bdělé kóma je polobdělý, přetrvávající vegetativní stav, v němž se pacient jeví jako bdělý s otevřenými očima a zíráním. Osoba zcela nereaguje a není schopna rozpoznat své okolí.

Dezorientace, ztráta smyslu pro čas a zmatenost jsou příznaky tzv. **Alzheimerovy choroby** (viz také Alzheimerova choroba se ztrátou krátkodobé paměti a demence související s konstelací (post)senzorického kortexu). V konvenční medicíně se předpokládá, že Alzheimerova choroba je buď genetická, způsobená nedostatkem B12, [hypotyreózou](#), [systémovými infekcemi](#) nebo následkem [mrtvice](#). Výzkum [Dr. Hamera](#) ukazuje, že duševní stav, který se projevuje Alzheimerovou chorobou, je důsledkem neustálých konfliktů opuštění, existenčních nebo uprchlických konfliktů. Rostoucí počet lidí s Alzheimerovou chorobou v dnešní stárnoucí populaci nemá nic společného s vadnými geny, nedostatkem vitaminů a podobně, ale přímo souvisí se společností, kde stále více lidí žije v chudobě (existenční konflikty) a kde mnoho starších lidí žije samo nebo v domovech důchodců (konflikty opuštění, uprchlické konflikty). Ve společnostech, kde jsou starší lidé ctěni a začleněni do komunity, je „Alzheimerova choroba“ neznámá.

**„Osamělost ve vyšším věku zdvojnásobuje riziko Alzheimerovy choroby“**



S konstelací KCT souvisí také **hromadění**, nutkání hromadit určité předměty (srovnejte se „[syndromem bordelářství](#)“ souvisejícím se „[vznášející](#)“ [konstelací](#)). Hnán probíhajícími [existenčními konflikty](#), hromadí určité předměty, jako jsou domácí potřeby nebo potraviny, v domnění, že by je mohl někdy v budoucnu potřebovat. Poháněn [konflikty opuštění](#) mají tyto uložené předměty (knihy, časopisy, noviny apod.) pro něj emocionální význam. Obklopen věcmi, které hromadí, se cítí bezpečně a není sám. Co přesně člověk hromadí, ukazuje na jeho původní konflikty.

Toto [video](#) ukazuje ženu, která hromadí vycpaná zvířata. Všimněte si jejího chování v čase 0:54-1:36, které odhaluje zástavu zralosti.

Sběratelská mánie a nutkavé nakupování slouží stejnému účelu. Neodolatelné nutkání sbírat určité předměty a nadměrně nakupovat často vychází z emocionální potřeby způsobené přetrvávajícím [konfliktem opuštění nebo existenčním konfliktem](#) (srovnejte s návykovým chováním).

**Další texty ke studiu:**

[GNM: Schizofrenické konstelace](#)

Duševní nemoci a poruchy nálad z pohledu Germánské nové medicíny

Konstelace sběrných kanálků ledvin: dezorientace a zmatenost

Opuštěný králík Pepe: existenciální konflikt a nadměrná hmotnost

GERMÁNSKÁ NOVÁ MEDICÍNA® (GNM)

SBS: LEDVINY A MOČOVÝ MĚCHÝŘ

---