

GNM: Konstelace (post)senzorického kortexu

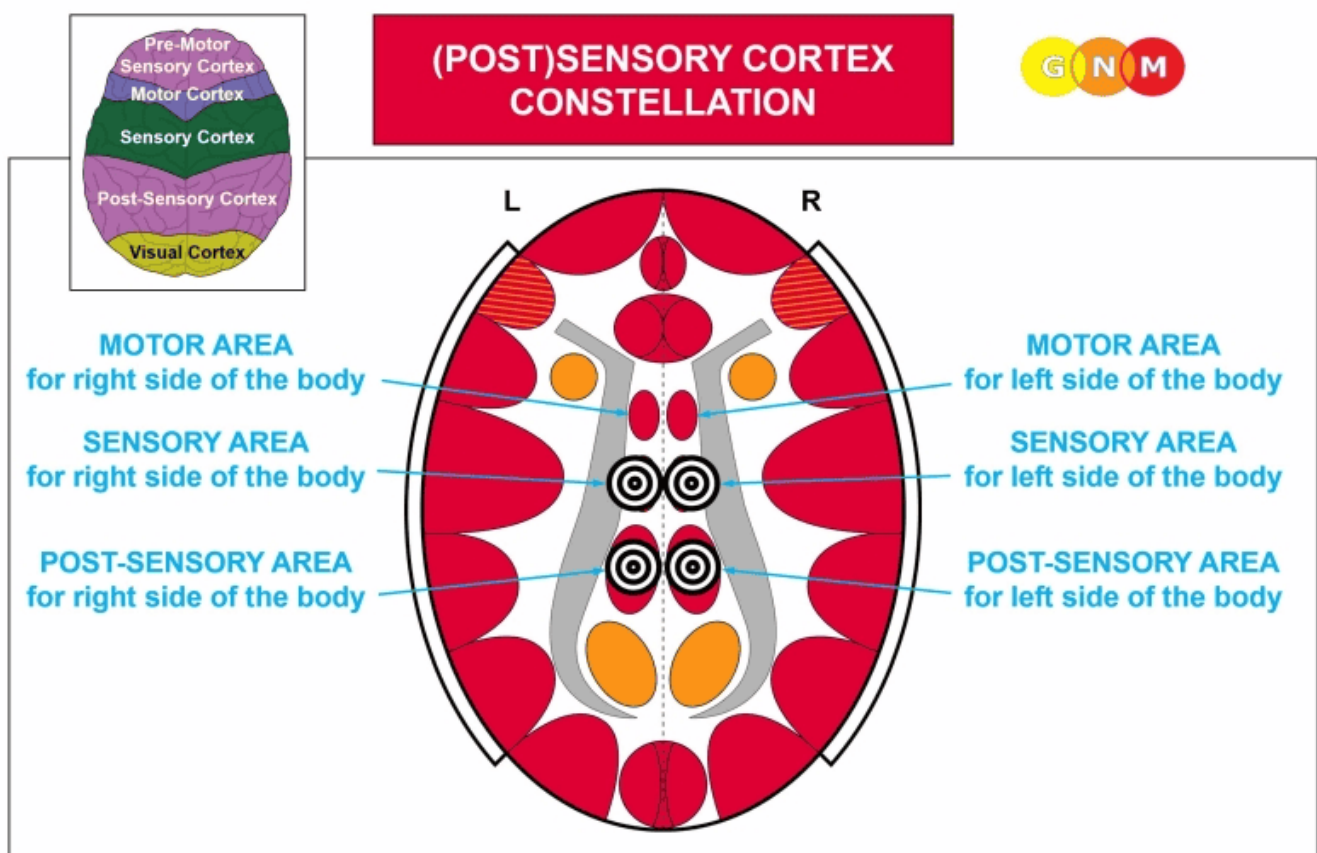
written by Vladimír Bartoš | 7. 1. 2025

Caroline Markolin, Ph.D.

[Zdroj](#)

Přeložil: Vladimír Bartoš

Biologický konflikt: [separační konflikt](#), prožívaný jako ztráta (fyzického) kontaktu; také touha se od někoho oddělit.



Úroveň mozku a orgánů: Separační konflikty odpovídají [epidermis](#), [výstelce mlékovodů](#) a [periostu \(okostici\)](#).

Epidermis levé strany těla a mlékovody v levém prsu jsou řízeny z **pravé strany senzorické kůry**; epidermis pravé strany těla a mlékovody v pravém prsu jsou řízeny z **levé strany senzorické kůry**.

Stejně tak okostice levé strany těla je řízena z **pravé strany postsenzorické kůry**; okostice pravé strany těla je řízena z **levé strany postsenzorické kůry**.

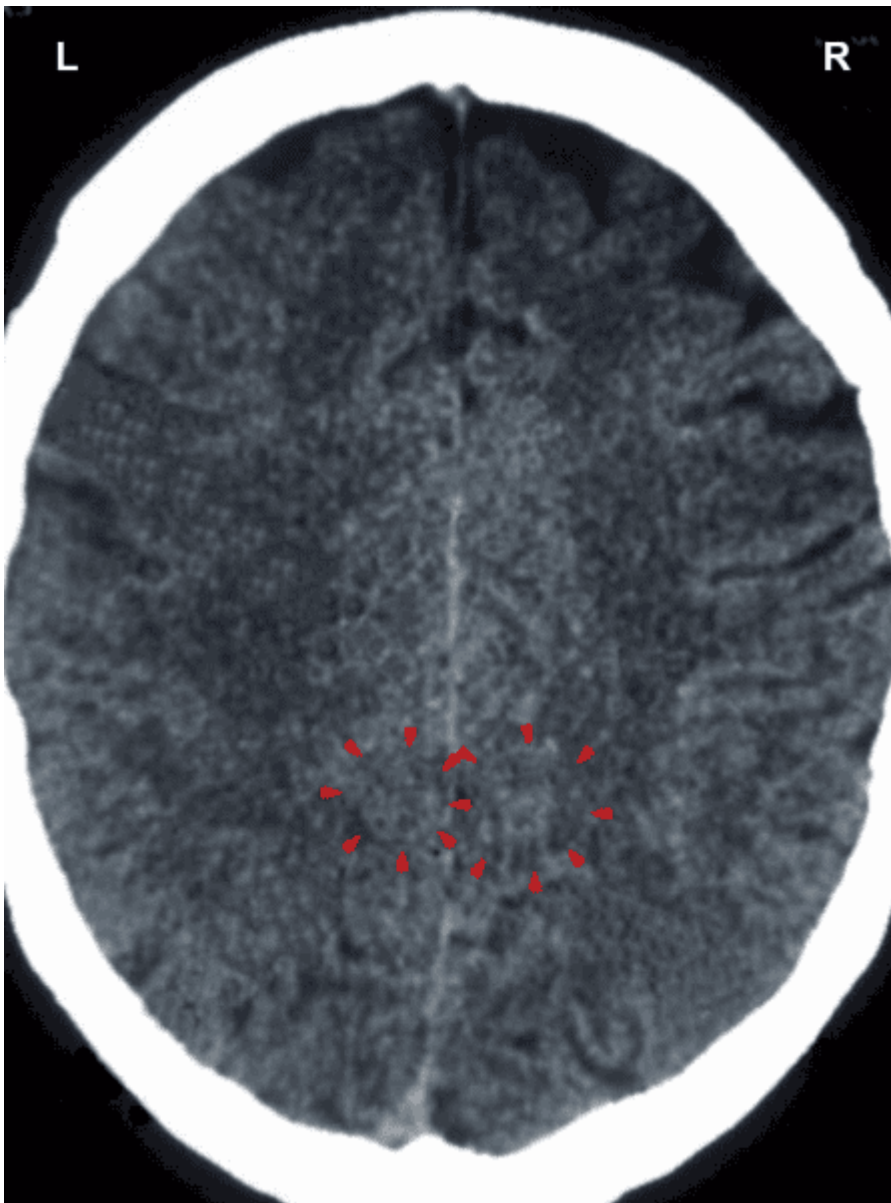
POZNÁMKA: O tom, na které straně (post)senzorického kortexu se konflikty registrují, rozhoduje biologická pravo/levorukost člověka a to, zda se jedná

o konflikty související s matkou/dítětem, nebo s partnerem.

[Konstelace](#) je vytvořena v okamžiku, kdy druhý konflikt dopadne na opačnou mozkovou hemisféru. Konflikty se mohou vyskytnout i současně. Při [lokalizovaných separačních konfliktech](#), které zasahují obě strany těla, je osoba okamžitě v konstelaci. Konstelace může být trvalá nebo se může opakovat v důsledku [kolejí nebo recidiv konfliktů](#).

Konstelace (post)senzorického kortexu se projevuje jako **ztráta krátkodobé paměti**. Účelem ztráty krátkodobé paměti je zablokovat vzpomínky, aby se jedinec lépe vyrovnal s odloučením. Z biologického hlediska je odloučení od smečky jedním z nejtraumatičtějších [biologických konfliktů](#). V přírodě odloučení od skupiny obvykle znamená smrt. My lidé sdílíme tuto zkušenost se všemi živočišnými druhy. POZNÁMKA: Ke ztrátě krátkodobé paměti dochází již [při jednom SBS](#) (biologickém speciálním programu); při konstelaci je tento příznak zřetelnější.

Míra ztráty krátkodobé paměti je úměrná intenzitě konfliktů.



Tento sken mozku ukazuje konstelaci (post)senzorického kortexu (prohlédněte

si schéma GNM) s [Hamerovým ohniskem](#) v relé okostice každé mozkové hemisféry. Vlivem konfliktů dochází k narušení synapsí, které předávají elektrické signály (informace) z jednoho neuronu do druhého, což způsobuje poruchy paměti.

POZNÁMKA: Ztráta krátkodobé paměti zasahuje do [PCL-A](#), protože [otok](#) (edém) v mozkových relé souvisejících s konflikty nadále zpožďuje přenos nervových impulzů mezi mozkovými buňkami. Po [epileptoidní krizi](#) se stav vrací k normálu.

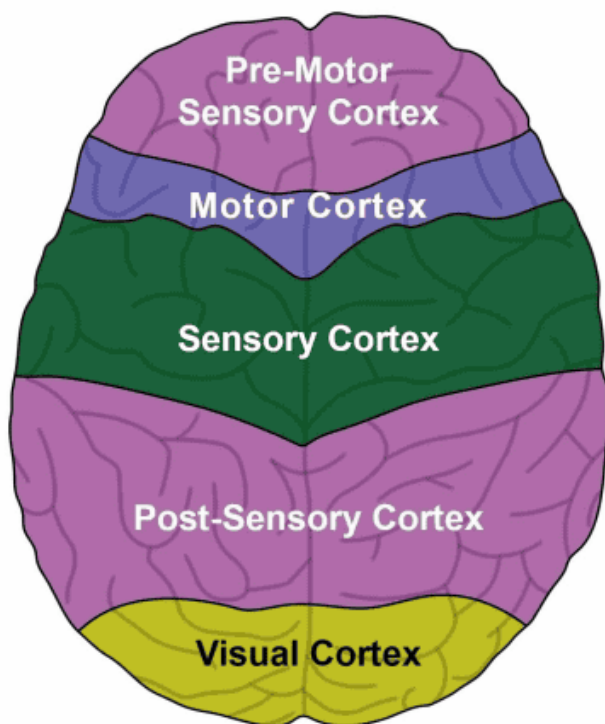
Pokud mají děti špatnou krátkodobou paměť, je to dnes považováno za jeden z příznaků **ADD (porucha pozornosti)** nebo **ADHD (porucha pozornosti s hyperaktivitou)**, pokud je dítě zároveň [hyperaktivní](#). Z pohledu GNM naznačuje souběh problémů s pamětí a hyperaktivity dvě koincidenční konstelace: jedna souvisí se [separačními konflikty](#), druhá s [konflikty pocitu uvíznutí](#) (viz [Konstelace motorické kůry](#)). Potíže s učením často začínají po odloučení od jednoho z rodičů nebo od obou, po přestěhování nebo změně školy zahrnující odloučení od spolužáků a kamarádů, po narození nového sourozence, kterému se dostává více pozornosti, po návratu matky do zaměstnání nebo když se rodiče neustále hádají nebo jsou příliš zaneprázdněni, aby trávili čas se svým dítětem. **POZNÁMKA:** V konvenční medicíně může být diagnóza „ADD“ stanovena také tehdy, když je dítě depresivní (viz primární deprese) se špatnou koncentrací nebo maniodepresivní s převažující depresivní náladou; stejně tak může být diagnóza „[HD](#)“ (porucha hyperaktivity) stanovena, když je dítě manické (viz primární mánie), tj. nepozorné a snadno vyrušitelné.

Základní příčinou **dyslexie** jsou separační konflikty prožité v kojeneckém věku nebo v raném dětství.

Když starší lidé začnou zapomínat, obvykle se to považuje za první příznak **Alzheimerovy choroby** nebo **demence**. Podle pokynů, které v [roce 2019 vydala Světová zdravotnická organizace \(WHO\)](#), „pravidelný pohyb, [nekouření](#), vyhýbání se škodlivému užívání [alkoholu](#), kontrola tělesné hmotnosti, [zdravá strava](#) a udržování zdravého [krevního tlaku](#), hladiny [cholesterolu](#) a [cukru v krvi](#)“ zřejmě pomáhají snížit riziko vzniku demence. Toto tvrzení je čistě hypotetické!

Neurologové tvrdí, že Alzheimerova choroba je „neurodegenerativní onemocnění“ související s věkem, které ovlivňuje funkce mozkových buněk, zatímco výzkumníci mozku tvrdí, že zhoršení paměti je způsobeno atrofií mozku nebo zvětšením mozkových komor. Podle zjištění [doktora Hamera](#) je [atrofie mozku](#) výsledkem opakovaných procesů jizvení v mozku v důsledku neustálých [konfliktních recidiv](#) nějakého [biologického konfliktu](#). Zvětšené komory jsou spojeny s [choroidním plexem](#) a konfliktem [potíží s pamětí](#) („myšlenky neplynou hladce“). Není to tedy velká velikost komor, která způsobuje demenci, jak se předpokládá, ale naopak, totiž že ztráta krátkodobé paměti aktivuje [biologický speciální program](#), který zvyšuje produkci mozkomíšního moku (v [konfliktně aktivní fázi](#)), což nakonec vede ke zvětšení komor (viz [vnitřní hydrocefalus](#)).

CEREBRAL CORTEX Top View

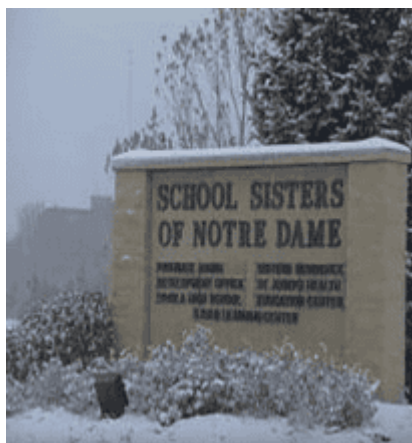


V konvenční medicíně se předpokládá, že demence nějak souvisí s „plaky“ v mozku („Vědci přesně nevědí, jakou roli hrají plaky v Alzheimerově chorobě“, *Alzheimer's Association*, www.alz.org). Ve skutečnosti jsou tyto „plaky“ vápenaté usazeniny, které se časem vytvářejí v důsledku neustálých [recidiv konfliktů](#), které přerušují proces hojení; zde zobrazeny na obou hemisférách (post)senzorického kortexu, oblasti mozku, která biologicky odpovídá [separačním konfliktům](#). Typickými separačními konflikty jsou úmrtí životního partnera, ztráta partnera nebo přítele, malý nebo žádný kontakt s nejbližší rodinou (děti, vnoučata) nebo nutnost přestěhovat se do domova pro seniory či domova důchodců.

Souběžná [konstelace sběrných kanálků ledvin](#), kdy se [konflikt opuštění](#), [existenční konflikt](#), [konflikt uprchlíka](#) a [separační konflikty](#) vyskytují společně, přidává ke ztrátě paměti také zmatek a dezorientaci. Výsledkem je typický klinický obraz Alzheimerovy choroby. Změny chování, jako je [bojovnost](#), [sociální stažení](#) nebo depresivní nálady, ukazují na další konflikty a další konstelace.

V roce 1986 zahájil David Snowdon, epidemiolog na univerzitě v Kentucky, výzkumný projekt, který vešel ve známost jako **Studie jeptišek** (publikována v roce 2001). Cílem jeho šetření bylo zjistit příčiny Alzheimerovy choroby, přičemž se zaměřil na skupinu 678 katolických sester, které jsou členkami kongregace Školských sester de Notre Dame v Mankatu ve státě Minnesota. Účastnice byly ve věku 75 až 107 let. Díky homogennímu životnímu stylu a prostředí sester byly jeptišky ideální populací pro studium. Kromě hodnocení jejich zdravotních záznamů a pravidelného testování jejich fyzické a kognitivní výkonnosti účastnice souhlasily s tím, že po smrti darují svůj

mozek pro výzkumné účely. Výsledek byl pozoruhodný! Posmrtné vyšetření mozků jeptišek odhalilo, že u značného počtu z nich se v mozku projevují patologické znaky Alzheimerovy choroby, přestože sestry během života nikdy nevykazovaly známky ztráty paměti. Vědci z oblasti plasticity mozku naznačili, že duševní činnost jeptišek podpořila vývoj nových neuronových sítí, které nakonec převzaly práci degenerovaných mozkových buněk. Věda GNM zaujímá jiný přístup. Na základě poznatků, že každá nemoc je způsobena [biologickým konfliktem](#) ([první biologický zákon](#)), nemá úpadek paměti, jak je patrný u pacientů s Alzheimerovou chorobou, původ v mozku, ale v [psychice](#), přesněji řečeno v trvalých [separačních konfliktech](#), které časem vedou k demenci. Proto „plaky“ nalezené v mozku nejsou příčinou ztráty paměti, ale výsledkem neustálých opravných procesů v mozkových relé souvisejících s konflikty. Pokud se člověku podaří separační konflikty vyřešit, paměťové funkce se vrátí k normálu, plaky však zůstávají. To vysvětluje, proč existují lidé, jako některé sestry z Notre Dame, kteří měli v mozku „patologie“ Alzheimerovy choroby, zatímco jejich paměť byla zcela neporušená. Studie jeptišek také potvrzuje poznatek GNM, že problémy s pamětí zcela nesouvisí se stárnutím.



Sestry ze školy Notre Dame žijí v privilegovaných podmínkách. Svůj život vedou v podporované komunitě, kde se dělí o své aktivity a vedou rozhovory. Řádová komunita poskytuje ideální prostředí pro zvládání konfliktů spojených se separací, jako je ztráta sestry nebo úmrtí člena rodiny. Když dosáhnou vysokého věku, jsou ušetřeny stěhování do domova pro seniory. Je to připomínka generací, kdy staří lidé žili se svými rodinami a bylo o ně postaráno až do jejich smrti.

Kliknutím [ZDE](#) se na dokument podíváte.

Další texty ke studiu:

[Maminko, kde jsi? Separační konflikty a Konstelace \(Post\)Senzorického kortexu](#)

[GNM: Schizofrenické konstelace](#)

[GNM: Konstelace sběrných kanálků ledvin](#)

[Duševní nemoci a poruchy nálad z pohledu Germánské nové medicíny](#)
