

GNM: Konstelace mozečku

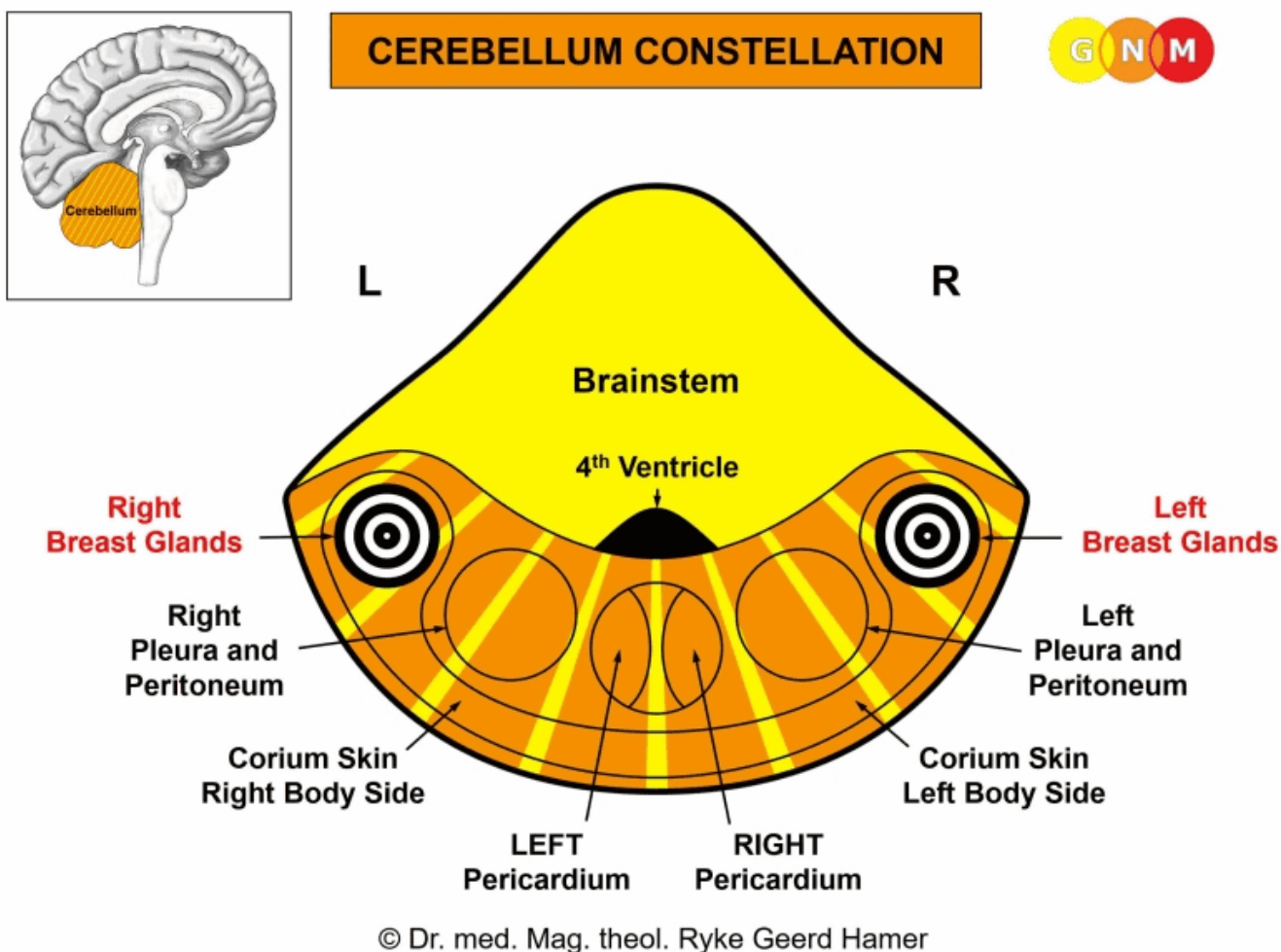
written by Vladimír Bartoš | 15. 11. 2024

Caroline Markolin, Ph.D.

[Zdroj](#)

Přeložil: Vladimír Bartoš

Biologické konflikty: [konflikt útoku](#), [konflikt obav o hnízdo](#) a [konflikt hádky](#). Je možná jakákoli kombinace konfliktů.



Úroveň mozku a orgánů: Konflikty útoku odpovídají [kůži koría](#), [pohrudnici](#), [pobřišnici](#) a [osrdečníku](#); konflikty obavy o hnízdo/konflikty hádky odpovídají [prsním žlázám](#). Orgány a tkáně levé strany těla jsou ovládány z **pravé strany mozečku**; orgány a tkáně pravé strany těla jsou ovládány z **levé strany mozečku**.

POZNÁMKA: Biologická pravo/levorukost člověka a to, zda se konflikty týkají matky a dítěte nebo partnera, určují, na které straně mozečku se konflikty projeví.

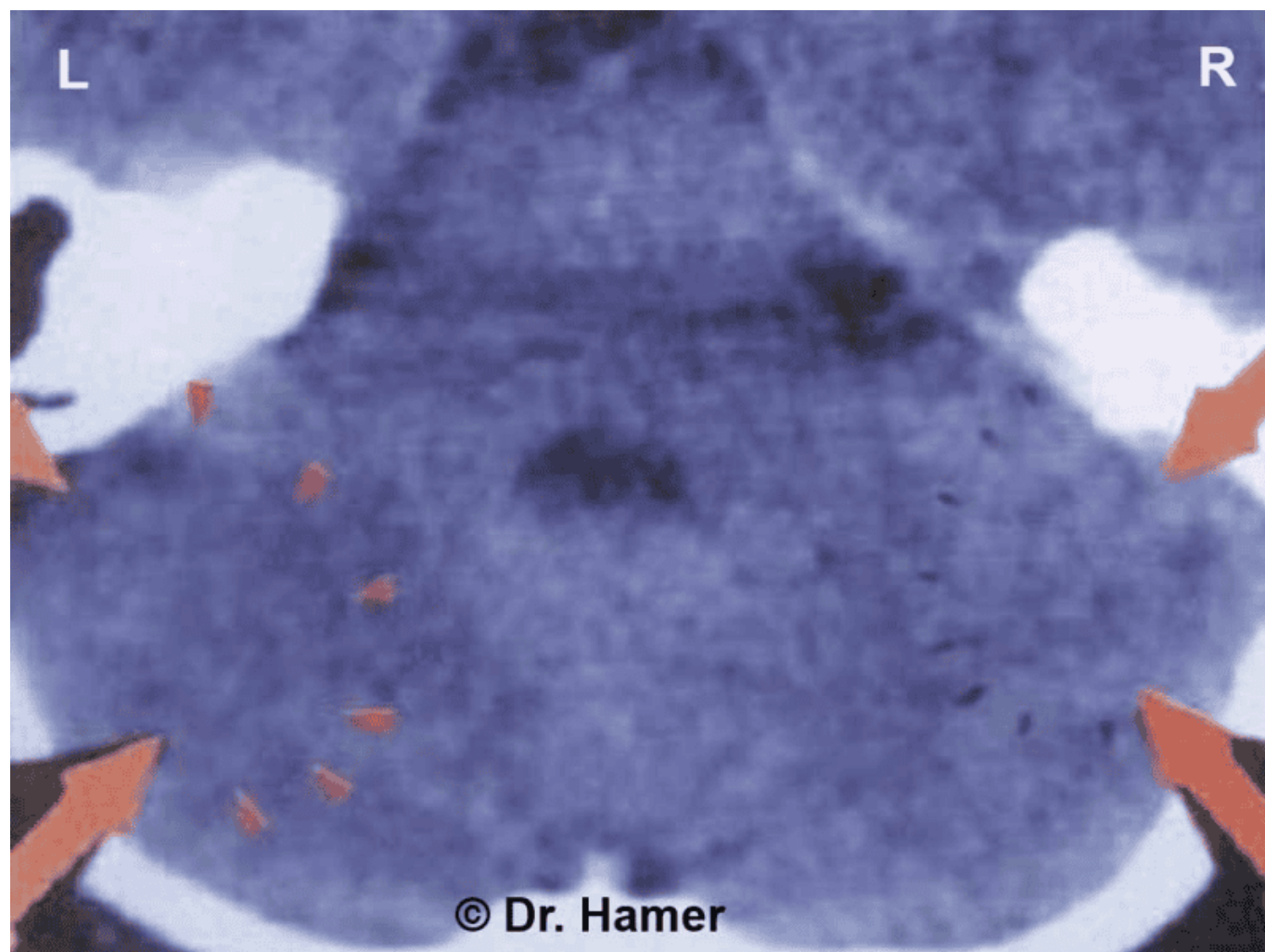
[Konstelace](#) je vytvořena v okamžiku, kdy druhý konflikt dopadne na opačnou

mozkovou hemisféru. Konflikty se mohou vyskytovat i současně. Konstelace může být trvalá nebo se může opakovat v důsledku [kolejí nebo recidiv konfliktů](#).

Diagram GNM ukazuje konstelaci mozečku zahrnující prsní žlázy obou prsů, která souvisí se dvěma [konflikty obav o hnízdo/konfliktů hádky](#) (viz sken mozku níže).

Konstelace mozečku se projevuje jako **citová otupělost**. Lidé v této konstelaci se cítí vnitřně prázdní a citově odpojení od ostatních. Nejsou schopni emocí, jako je soucit nebo empatie, a chybí jim soucit a zájem. Proto působí jako necitliví, bezcitní a lhostejní. **Účelem této konstelace** je ochránit jedince před dalšími „útoky“ a umožnit mu stáhnout se do stavu „bezcitnosti“, aby zabránil úplnému vyčerpání. Jedná se o vrozenou sebeobranu, řízenou z mozečku a aktivovanou konstelací. **POZNÁMKA:** Emoční stažení by se nemělo zaměňovat s depresí.

Najetí na [konfliktní kolej](#) nebo prožití [recidivy konfliktu](#) po vyřešení jednoho ze dvou konfliktů (nebo obou) způsobí okamžitou změnu nálady a z jednoho okamžiku na druhý se člověk stane **chladným a odtažitým**. Spouštěčem může být určitá situace, určitá osoba (člen rodiny, manžel/ka, spolupracovník, šéf) nebo určité téma (stále stejná hádka). Současná Agresivní konstelace může vyvolat náhlé násilné chování, které je prováděno bez jakýchkoli pocitů viny nebo výčitek svědomí (viz spontánní trestná činnost).



Tento sken mozku ukazuje chronicky se opakující Konstelaci mozečku (prohlédněte si [schéma GNM](#)).

Příběh: Mladá žena, která žila se svými rodiči, trpěla opakovanými konflikty ([konflikty obav o hnízdo/konfliktů hádky](#)), kdy se rodiče hádali. CT mozku odhalilo, že hádky svých rodičů vnímala jako „dvojitý konflikt“, do něhož se zapojují obě relé prsních žláz (viz červené šipky): jeden konflikt je spojen s matkou, druhý s otcem (biologicky je otec člověka považován za „[partnera](#)“). Uvádí, že pokaždé, když se její rodiče pohádali, cítila se 3 až 4 dny „mrtvá uvnitř“ (Zdroj: Ryke Geerd Hamer, *Vermächtnis einer Neuen Medizin*, díl 2, str. 134).

Snímek z CT byl pořízen, když se dostala do [fáze hojení](#). Po celou dobu [PCL-fáze](#) měla noční pocení v důsledku tuberkulózy prsní žlázy. Když byla mimo konstelaci, byla emočně „vzhůru“. To vše lze vyvodit ze skenu mozku!

POZNÁMKA: Odstranění jednoho prsu nebo obou (dvojitá mastektomie) konstelaci neruší! Naopak *preventivní* mastektomie nemůže konstelaci *zabránit*, protože mozek stále přijímá konfliktní šoky, které způsobují mentální/emocionální symptomy. Ve skutečnosti může dvojitá mastektomie, vnímaná jako dva [konflikty útoku](#) postihující oba prsy, ženu okamžitě uvést do Konstelace mozečku.

Další texty ke studiu:

[GNM: Schizofrenické konstelace](#)

[Duševní nemoci a poruchy nálad z pohledu Germánské nové medicíny](#)

[GERMÁNSKÁ NOVÁ MEDICÍNA® \(GNM\)](#)
