

GNM: Konstelace bílé hmoty velkého mozku

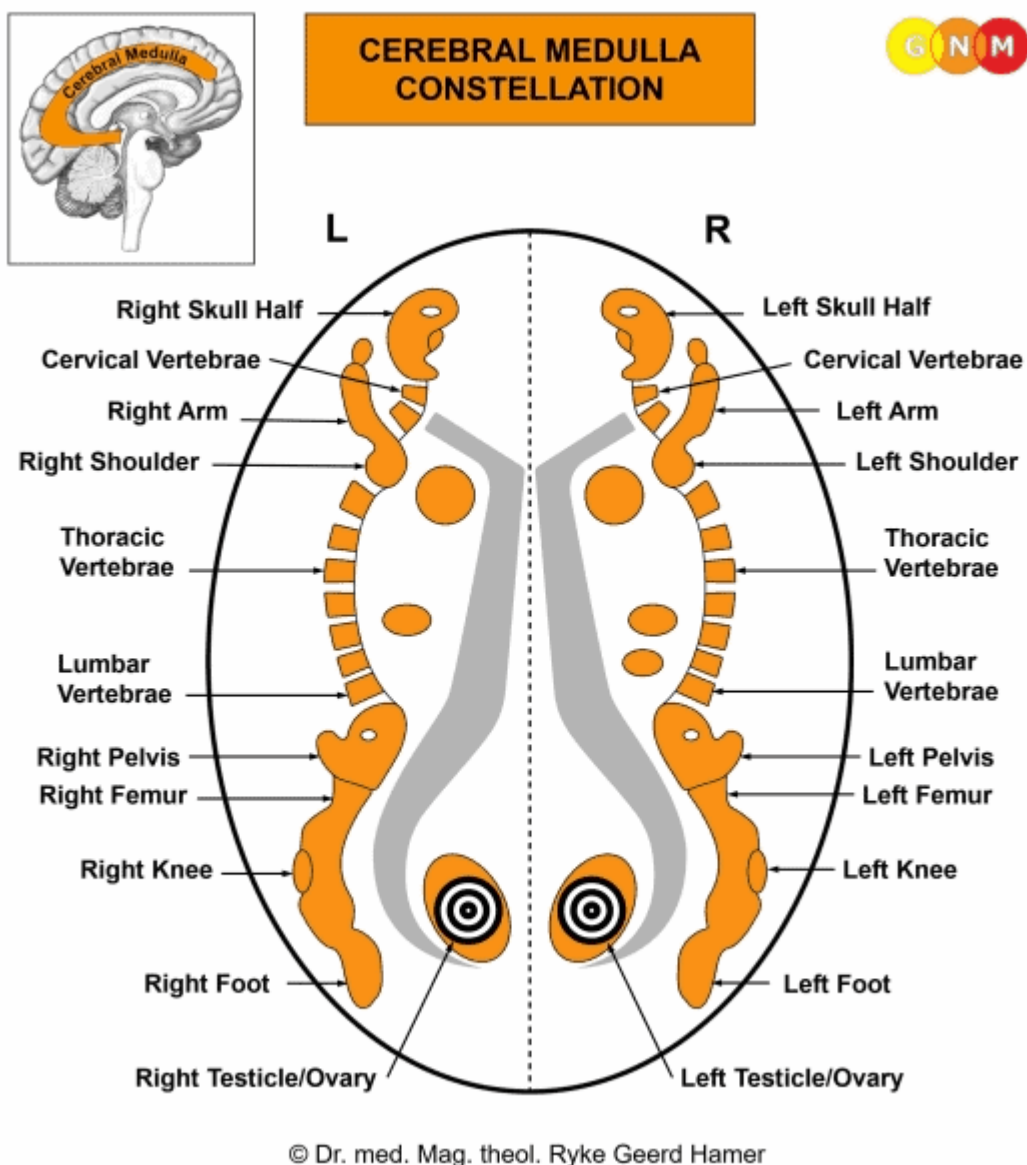
written by Vladimír Bartoš | 21. 11. 2024

Caroline Markolin, Ph.D.

[Zdroj](#)

Přeložil: Vladimír Bartoš

Biologické konflikty: [konflikt sebehodnocení](#), [konflikt ztráty](#). Je možná jakákoli kombinace konfliktů.



Úroveň mozku a orgánů: Konflikty sebehodnocení odpovídají [kostem a kloubům](#), [kosterním svalům](#), [šlachám](#), [vazům](#), [lymfatickému systému](#) a [krevním cévám](#) (kromě koronárních). Konflikty ztráty odpovídají [vaječnickům](#) a [varlatům](#). Orgány a tkáně levé strany těla jsou ovládány z **pravé strany bílé hmoty velkého mozku**;

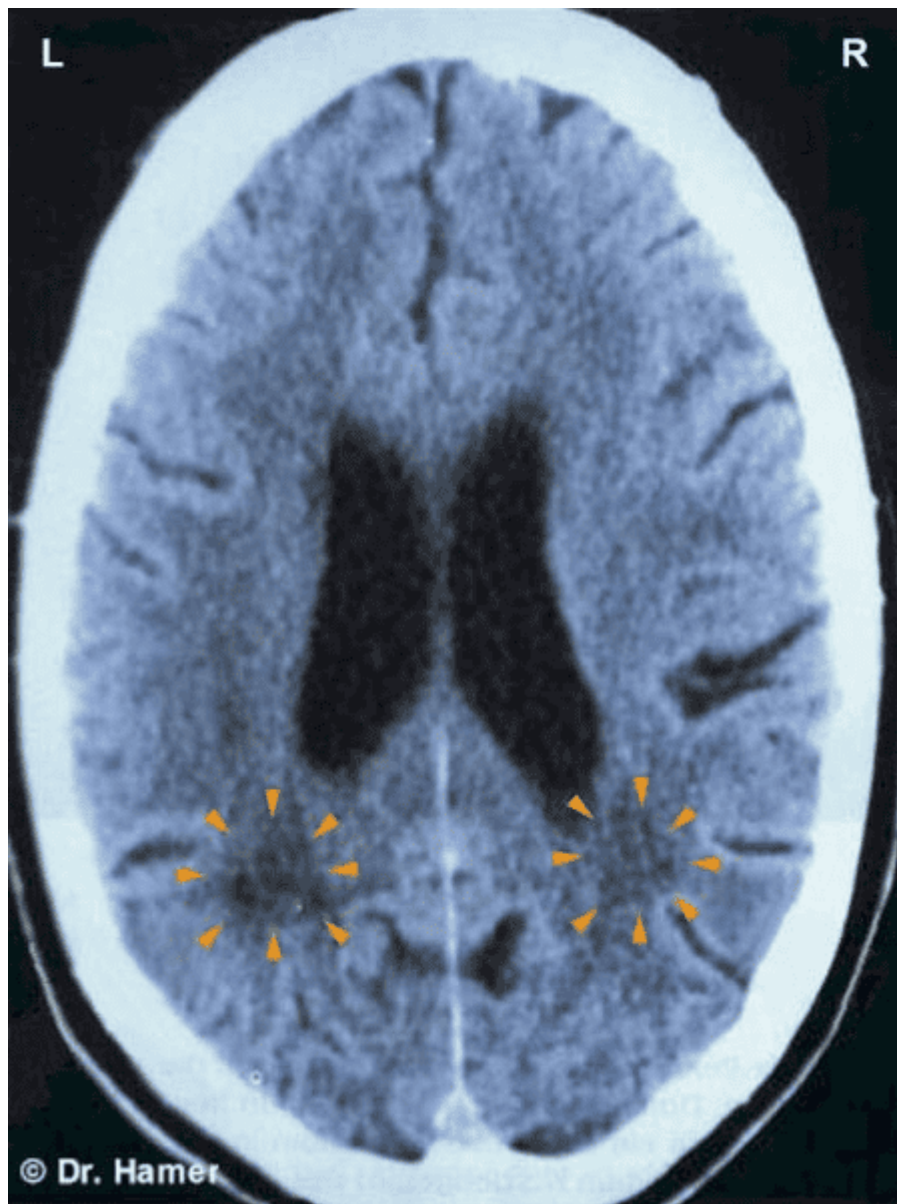
orgány a tkáně pravé strany těla jsou ovládány z **levé strany bílé hmoty velkého mozku**.

POZNÁMKA: Biologická lateralita člověka (pravo/levorukost) a to, zda se konflikty týkají matky a dítěte nebo partnera, určuje, na které straně mozkové kůry se konflikty registrují.

Konstelace je vytvořena v okamžiku, kdy druhý konflikt dopadne na opačnou mozkovou hemisféru. Konflikty se mohou vyskytovat i současně. Při lokalizovaných konfliktech sebehodnocení, které zasahují obě strany těla, je osoba okamžitě v konstelaci. Konstelace může být trvalá nebo se může opakovat v důsledku kolejí nebo recidiv konfliktů.

Diagram GNM ukazuje konstelaci bílé hmoty velkého mozku, která se týká krčních obratlů a souvisí se dvěma konflikty intelektuálního sebehodnocení.

Konstelace bílé hmoty velkého mozku se prezentuje jako **nutkání upozorňovat na sebe**. Lidé v této konstelaci se vyznačují neustálým upozorňováním na sebe sama a přebujelým pocitem sebeúcty. Působí jako přehnaně sebevědomí, arogantní, nafoukaní a příliš domýšliví – jako „plní sami sebe“. Najdeme zde předvádějící se, vychloubače, chvástaly, všeznátky a **narcisty**, kteří touží po pozornosti, uznání, chvále a obdivu (v DSM-5 zařazené jako „narcistická porucha osobnosti“). Význam této vlastní důležitosti spočívá v tom, že se snaží čelit dvojímu nebo vícenásobnému konfliktu sebeúcty tím, že si o sobě vytváří nadřazený, často nereálný obraz. Jinými slovy, méněcennost se mění v nadřazenost, v přehnaný pocit, že je lepší než ostatní (v psychologii se tomu říká komplex nadřazenosti). S tímto chováním se setkáváme i v přírodě, kde je načepýření peří prostředkem, jak zapůsobit na protivníka předstíráním, že je silnější nebo větší. Je to přirozená taktika přežití. V lidském světě **slouží nafouklé ego** k ochraně jedince před dalšími konflikty v oblasti sebehodnocení. Zároveň „nafouklé“ sebevědomí dodává člověku, který byl sražen na kolena, sílu se zvednout a znovu získat odvahu a sebejistotu. Právě **„Konstelace megalománie“** vytváří potřebnou sílu k výjimečným úspěchům, ať už na akademické půdě, v intelektuální oblasti, ve sportu, v umění nebo v profesní kariéře. Tato konstelace by také mohla vysvětlovat to, co je obecně známé jako „Napoleonský komplex“.



Tento sken mozku ukazuje konstelaci bílé hmoty velkého mozku (prohlédněte si [schéma GNM](#)) způsobenou dvěma [konflikty fyzické výkonnosti](#). [Mozkové edémy](#) (viditelné jako tmavé) naznačují, že osoba již vstoupila do fáze hojení ([PCL-A](#)) s bolestí obou kolen.

„Sportovní megalománie“ vyvolaná opakujícími se [konflikty fyzické výkonnosti](#) (prohra v soutěži, nevýkon podle očekávání, shazování ze strany trenéra a/nebo rodičů, nesplnění vlastních očekávání) může sportovce pohánět k dosažení vrcholu. To by se bez konstelace nestalo.

POZNÁMKA: Orgány, které pocházejí z nového mezodermu („luxusní skupina“), vykazují biologický účel na konci fáze uzdravování. Po ukončení procesu hojení je orgán nebo tkáň silnější než předtím, což umožňuje být lépe připraven na konflikt stejného druhu. Sebestředné chování proto zůstává i po vyřešení konfliktu (všechny ostatní konstelace vykazují související psychické symptomy a chování pouze ve [fázi aktivního konfliktu](#) a během [epileptoidní krize](#)). Při [visícím hojení](#), tj. když je fáze hojení neustále přerušována [kolejemi](#) nebo [recidivami konfliktu](#), přetrvává sebestředné chování po celý život.



Toto CT mozku 36letého muže ukazuje konstelaci bílé hmoty velkého mozku (prohlédněte si [schéma GNM](#)) způsobenou dvěma [konflikty ztráty](#) vztahujícími se k jeho manželce (partnerce) a dítěti. Na orgánové úrovni konstelace zahrnuje obě [varlata](#).

„**Pářící megalománie**“ nutí muže chlubit se svou sexuální výkonností, aby přilákal novou partnerku a zajistil si tak reprodukci. Totéž platí i pro ženy.

Konstelace bílé hmoty velkého mozku vytváří také „**ovládacího maniaka**“, člověka, který má nutkání vykonávat kontrolu a moc nad ostatními (viz dispozice k trestné činnosti). Zde nacházíme takzvanou „osobnost gaslightera“. V psychologii se [gaslightingem](#) označuje manipulační taktika, jejímž cílem je vyvolat v druhé osobě nízké sebevědomí, aby si udržela potřebu být v nadřazeném postavení. Někdo, kdo se dopouští gaslightingu, se snaží ve své oběti (obětech) vyvolat pocit zmatku, pokud jde o jejich pohled na sebe sama, interpretaci života, vnímání reality, paměť nebo intelektuální či sociální dovednosti. V kombinaci s [Agresivní konstelací](#) má gaslighter v úmyslu druhou osobu svými manipulativními myšlenkovými hrami zranit. Jedná se o formu emocionálního a psychického týrání.



Vládci v dějinách, kteří byli posedlí fantaziemi o velkých říších (Čingischán, Alexandr Veliký, Caesar, Napoleon, Stalin, Mussolini, Hitler), museli být v Konstelaci megalománie. Tato konstelace také vysvětluje vznik kultů osobnosti, kdy náboženští nebo političtí vůdci vytvářejí heroické obrazy sebe sama.

Takzvaný **Münchhausenův syndrom** je stav, kdy lidé záměrně vytvářejí, zveličují nebo předstírají příznaky tělesné nebo duševní nemoci, aby na sebe upoutali (lékařskou) pozornost nebo soucit (srovnej s hypochondrií). Z pohledu GNM je toto chování důsledkem konfliktů sebehodnocení, které člověk zažil v souvislosti s předchozí nemocí (ponižující komentáře nebo zacházení ze strany lékařů či sester), nebo pocitu, že o něj není postaráno.

Intenzivní Konstelace megalománie může vést k **iluzi velikosti**, velkoleposti, geniality, bohatství, slávy, geniality nebo všemohoucnosti. Typ bludu odhaluje základní konflikty. Například člověk, který věří, že je slavným generálem jako Napoleon (ať už ve fantazii, nebo podle chování), mohl v armádě prožít traumatické konflikty sebehodnocení v důsledku brutálního, ponižujícího výcviku nebo jako voják v boji. U mnoha amerických veteránů z

Vietnamu se po návratu domů, kde čelili ponížení a zneuctění, vyvinuly duševní choroby tohoto druhu. Pokud mají velikášské bludy náboženský obsah, například přesvědčení, že dotyčný obdržel zvláštní poselství od Boha, mohly být konflikty sebehodnocení způsobeny rodičovskou výchovou, například slovním pokáráním nebo tělesnými tresty za „hříšné“ skutky (k [mesiášským iluzím](#) viz také „[Vznášející“ konstelace](#)).

Další texty ke studiu:

[GNM: Schizofrenické konstelace](#)

[Duševní nemoci a poruchy nálad z pohledu Germánské nové medicíny](#)

[Příliš sebevědomí, arogantní, pompézní a domýšliví? Vítejte ve světě „Konstelace megalománie“!](#)

[Jsi zahrán do kouta? Pak agrese je tvá poslední možnost, velí příroda](#)

[GERMÁNSKÁ NOVÁ MEDICÍNA® \(GNM\)](#)
