

# GNM: Konstelace anorexie

written by Vladimír Bartoš | 25. 1. 2025

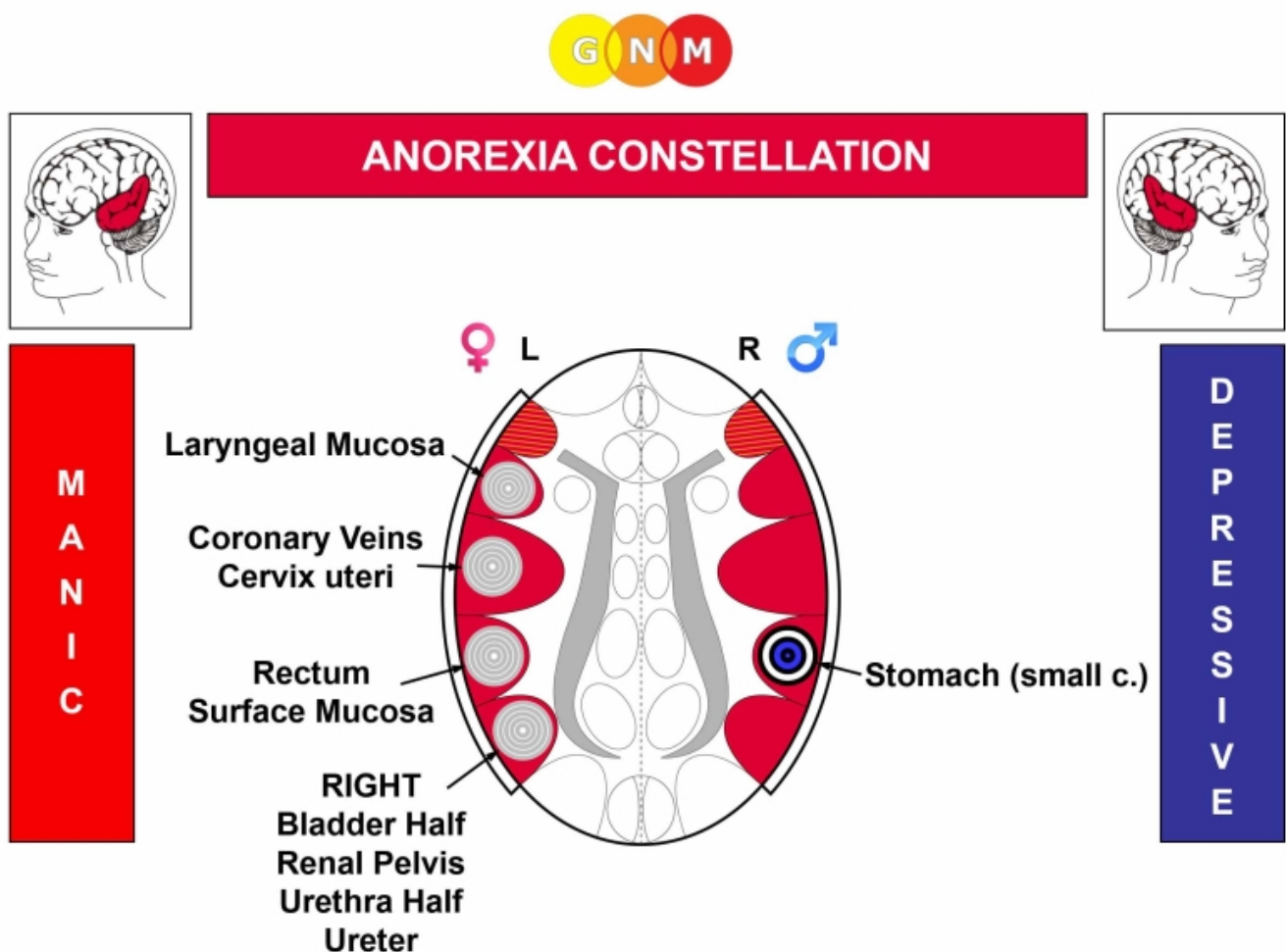
Caroline Markolin, Ph.D.

[Zdroj](#)

Přeložila: Mgr. Jana Schön

Pro Symbiózu Života upravil: Vladimír Bartoš

**Biologické konflikty:** [Teritoriální konflikt hněvu](#) nebo [Konflikt identity](#) a jakýkoli konflikt, který odpovídá levému spánkovému laloku ([konflikt strachu a vyděšení](#), [sexuální konflikt](#), [konflikt identity](#), [konflikt značkování](#)). Sekvence konfliktů je dána pohlavím, lateralitou a hormonálním stavem.



**Úroveň mozku a orgánů:** Odpovídající mozková relé jsou řídicí centra [malého zakřivení žaludku](#) (pravý spánkový lalok) a [sliznice hrtanu](#), [děložního čípku/koronárních žil](#), [povrchové sliznice konečníku](#) nebo [močového měchýře/močové trubice/močovodu/ledvinové pánvičky](#) (levý spánkový lalok).

Jakmile dojde k druhému konfliktu, osoba je v konstelaci a je [maniodepresivní](#) (srovnej s [primární mánií](#) a [primární depresí](#)). O dominanci manické nebo

depresivní nálady rozhoduje to, který z těchto dvou konfliktů je silnější. Konstelace může být trvalá nebo se může opakovat kvůli [kolejím či recidivám konfliktu](#).

Mentální anorexie (anorexia nervosa) se projevuje **nutkavým hladověním** a odmítáním jídla. Anorektičky se mohou vážit i několikrát denně. Strach z přibírání na váze je hlavní [konfliktní kolejí](#). Dlouhotrvající Konstelace anorexie způsobuje extrémní úbytek váhy, takže může být život ohrožující.

**POZNÁMKA: Konflikt teritoriálního hněvu nebo Konflikt identity („nezapadnutí“)** vždy zahrnuje negativní strach ohledně vlastní váhy, např. znepokojující nebo pohrdavé komentáře související s váhou, popichování ze strany mužských rodinných příslušníků nebo spolužáků kvůli postavě, zahanbení kvůli nadváze, pocit nedostatečnosti vůči někomu, kdo je vnímán jako štíhlejší, a tudíž atraktivnější (kamarádka, starší sestra, spolužačka, modelka, filmová hvězda).

Na základě výsledků zprávy, publikované v září 2013 v časopise *Pediatrics*, který vydává Americká pediatrická akademie, vyplývá, že „značný počet teenagerů postižených anorexií se ve skutečnosti začíná podílet na neuspořádaném stravovacím vzorci, když mají dostatečně velkou hmotnost, aby splňovali podmínky pro diagnózu obezity“ ([„U mnoha dospívajících se objevují první známky anorexie, když jsou obézní“](#), *Elements Behavioral Health*, 9. října 2013).

Anorexie se podobně jako [bulimie](#) objevuje nejčastěji u mladých žen v době dospívání. Mladé a dospívající dívky jsou zvláště náchylné ke konfliktům, souvisejícím s jejich váhou, protože v tomto věku jsou zranitelnější, pokud jde o jejich vzhled. Anorektičkami se však stávají i dívky ve věku 8 let a ženy po šedesátce. Chlapci a dospělí muži také trpí anorexií.

### Mentální projevy:

- Pokud anorektička zároveň trpí [Konfliktem strachu a vyděšení](#) (relé [sliznice hrtanu](#)), nachází se v [Autistické konstelaci](#), má [nutkavou potřebu se stáhnout](#) a trpí [obsedantně-kompulzivním perfekcionismem](#), zejména pokud jde o vlastní váhu a stravu (cíl hubenosti nelze nikdy splnit). Podle klinické psycholožky [Lauren Muhlheim, Psy.D.](#), „se zdá, že perfekcionismus a poruchy příjmu potravy spolu souvisí, ale kauzalita není jasná – nevíme, zda jedno vede k druhému, nebo co je první“. Zjištění [doktora Hamera](#) však nabízejí vysvětlení, proč a za jakých psychologických okolností se anorexie a kompulzivní perfekcionismus rozvíjejí společně.
- Když relé [povrchové sliznice konečníku](#) zaregistruje [DHS](#) (druhý [Konflikt teritoriálního hněvu](#) nebo [Konflikt identity](#)), je anorektička v [Agresivní konstelaci](#) (viz [agresivní chování](#) a [nutkavé sebepoškozování](#)).
- Se „[Vznášející](#)“ konstelací ([konflikt strachu a vyděšení](#) a [Konflikt teritoriálního strachu](#)), má anorektička zkreslený obraz těla. Blud o vlastní tloušťce je psychózou anorektičky.
- Jestliže anorektička zažívá [Sexuální konflikt](#), cerebrálně spojený s relé [děložního čípku](#), odkud je řízena ovulace, přestane menstruat. K

ukončení menstruačního cyklu však může dojít i z důvodu nízké hmotnosti (produkce estrogenu je závislá na tělesném tuku).

- Pokud jsou postiženy i [alfa ostrůvkové buňky](#) ([Konflikt strachu a znechucení](#) nebo [Konflikt odporu](#)), anorektička je zároveň i [bulimička](#). Nucené zvracení, užívání laxativ nebo pilulek na hubnutí či nadměrné cvičení jsou prostředky, které mají zabránit přibírání na váze (srovnej s „čistými“ bulimičkami, které mohou mít normální tělesnou váhu). Anorektičky často považují otylost za něco „odporného“, což může udržovat [Konflikt strachu a znechucení](#) aktivní. Většina bulimiček nikdy není anorektičkou, ale anorektičky jsou často také bulimičky.
- Většina anorektiček má „[zástavu zralosti](#)“, jelikož k těmto konfliktům obvykle dochází během dospívání.

### **Další texty ke studiu:**

[GNM: Schizofrenické konstelace](#)

[Duševní nemoci a poruchy nálad z pohledu Germánské nové medicíny](#)

[GERMÁNSKÁ NOVÁ MEDICÍNA® \(GNM\)](#)

[GNM: Spánkové laloky](#)

[GNM: Konstelace bulimie](#)

---