

GNM: Frontální konstelace

written by Vladimír Bartoš | 28. 1. 2025

Caroline Markolin, Ph.D.

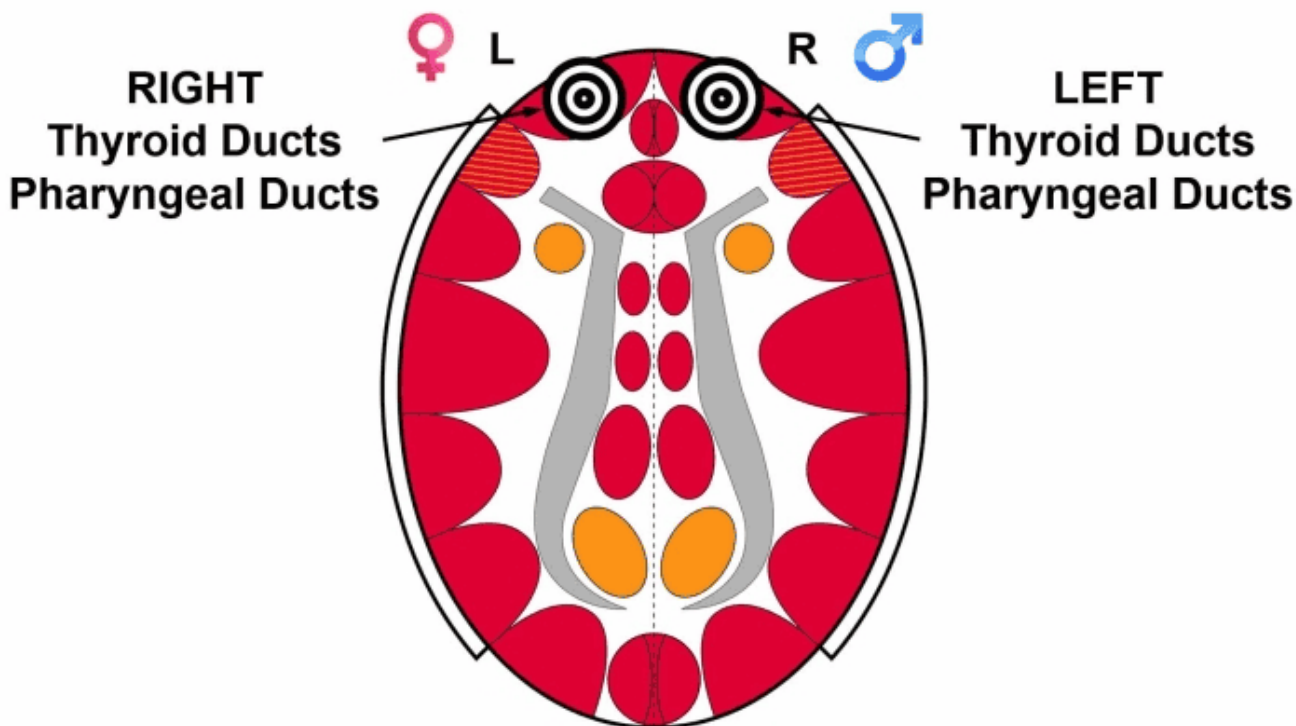
[Zdroj](#)

Přeložil: Vladimír Bartoš

Biologické konflikty: [konflikt frontálního strachu](#) a [konflikt bezmoci](#)



FRONTAL CONSTELLATION



Úroveň mozku a orgánů: Odpovídajícími mozkovými relé jsou řídicí centra pravého [vývodu štítné žlázy/hltanového vývodu](#) a levého [vývodu štítné žlázy/hltanového vývodu](#), která se nacházejí v přední části premotorické sensorické kůry (součást mozkové kůry). Hltanové vývody a vývody štítné žlázy mají stejné mozkové relé.

Konstelace se vytvoří, jakmile se druhý konflikt zaregistruje v opačné mozkové hemisféře. Konstelace může být trvalá nebo se může opakovat v důsledku [kolejí nebo recidiv konfliktů](#). **POZNÁMKA:** Frontální konstelace

nezpůsobuje [maniodepresi](#) ani [zástavu zralosti](#). Maniodeprese vzniká pouze tehdy, když se oba konflikty týkají spánkových laloků.

POŘADÍ KONFLIKTŮ:

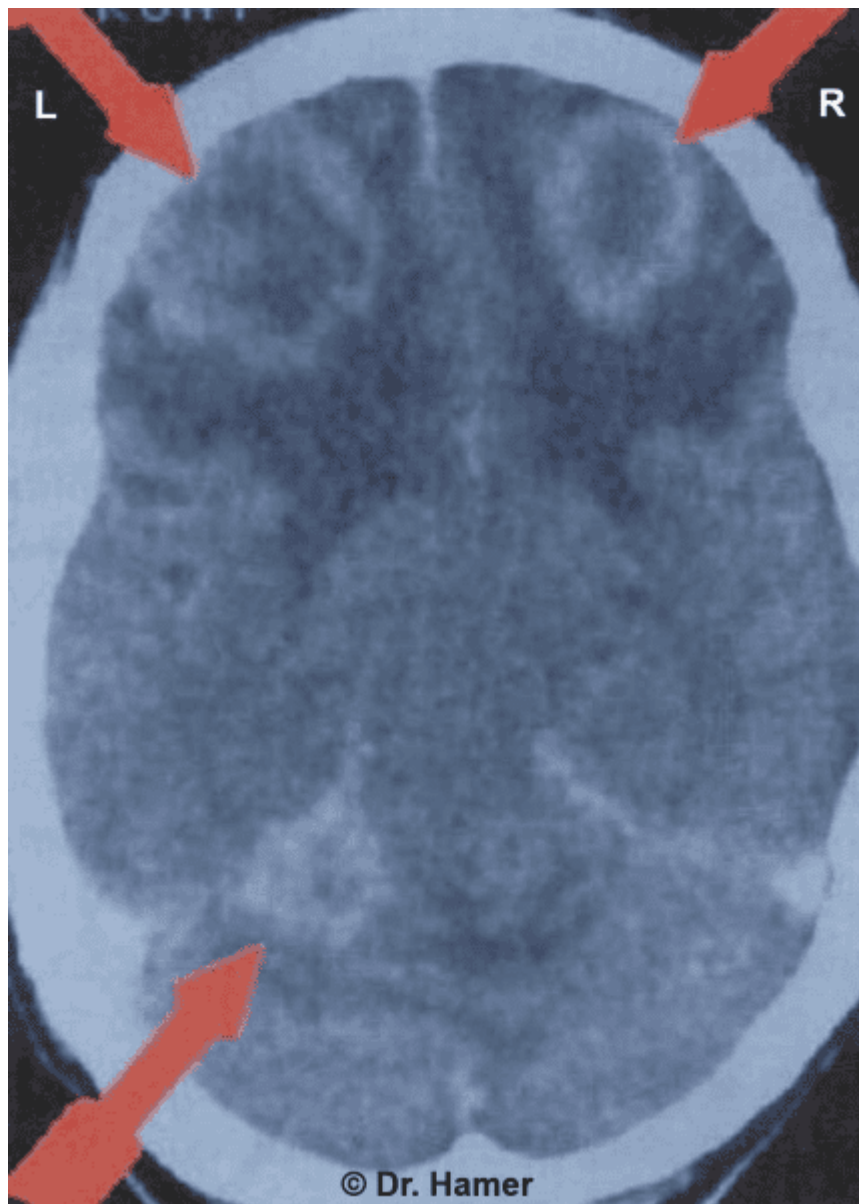
Pohlaví, laterality, hormonální stav:	První konflikt:	Druhý konflikt:
Pravoruký muž (NHS)	konflikt frontálního strachu	konflikt bezmoci
Levoruký muž (NHS)	konflikt frontálního strachu	konflikt frontálního strachu*
Pravoruký muž (LTS)	konflikt bezmoci	konflikt frontálního strachu
Levoruký muž (LTS)	konflikt bezmoci	konflikt bezmoci*
Pravoruká žena (NHS)	konflikt bezmoci	konflikt frontálního strachu
Levoruká žena (LES)	konflikt bezmoci	konflikt bezmoci*
Pravoruká žena (LES)	konflikt frontálního strachu	konflikt bezmoci
Levoruká žena (LES)	konflikt frontálního strachu	konflikt frontálního strachu*

NHS = normální hormonální stav LTS = nízký stav testosteronu LES = nízký stav estrogenu

*U leváků se konflikt přenáší na druhou mozkovou hemisféru.

Frontální konstelace se projevuje jako **obsedantní strach z toho, co nás čeká** (nezaměňovat s obecným pocitem neklidu nebo obav z budoucích událostí nebo okolností). Intenzivní konstelace může způsobit **akutní stav úzkosti**. Účelem **hyperúzkosti** je být ve střehu, když je člověk konfrontován se situací, která byla dříve vnímána jako ohrožující nebo nebezpečná. Zde se také setkáváme s akutní úzkostí při zkouškách a akutní trémou.

POZNÁMKA: Předpokládá se, že **záchvaty úzkosti a panické ataky** souvisejí s činností levé amygdaly, oblasti v mozku, která hraje důležitou roli při zpracování strachu. Podle [doktora Hamera](#) je záchvat úzkosti vyvolán **silnou recidivou jakéhokoli konfliktu**, která způsobuje typické konfliktně aktivní (**sympatikotonické**) stresové příznaky, jako je pocení, zrychlený tep, zrychlené dýchání, zvýšený krevní tlak, nevolnost a třes. Konfliktní **kolej** je jako „**alergie**“, která vyvolává záchvat úzkosti. **Mravenčení, bolest na hrudi** nebo **bolest žaludku** poukazují na odpovídající **biologický konflikt** (konflikty). Při záchvatu paniky jsou příznaky závažnější. Když se **konfliktní recidivy** nebo konfliktní **koleje** reaktivují konstelací, záchvaty úzkosti nebo záchvaty paniky vykazují také psychické symptomy související s konstelací, například pocit **klaustrofobie** s **konstelací motorického kortexu**, **agorafobie** s **konstelací sběrných kanálků ledvin** nebo **odtržení od okolí** se „**vznášející**“ **konstelací**. Při silné Frontální konstelaci nebo Frontálně-okcipitální konstelaci mohou být záchvaty úzkosti nebo paniky akutní, zejména během **Epileptoidní krize** (viz **psychotické záchvaty**).



Toto CT mozku znázorňuje frontální konstelaci (viz schéma GNM), která již byla vyřešena. [Gliové](#) kroužky v příslušných mozkových relé (zobrazené jako bílé) ukazují na začátek [fáze hojení](#). **POZNÁMKA:** Neuroglie začíná obnovovat mozková relé z periferie. V konvenční medicíně se nahromadění glie mylně považuje za „[mozkový nádor](#)“.

Sken mozku patří podnikateli, který měl mimořádné obavy o finanční přežití své společnosti. On (pravák) měl opakovaně obavy z bankrotu ([frontální konflikt strachu](#)) a obavy, že bude muset propustit své zaměstnance ([konflikt bezmoci](#)). Když byl v konstelaci (konfliktně aktivní s oběma konflikty), byl ve stavu akutní úzkosti. Oba konflikty se vyřešily poté, co podnikl kroky k získání dlužných plateb od zákazníků, kteří nezaplatili své účty.

Šipka vlevo dole ukazuje na nahromadění [glie v relé tlustého střeva v mozkovém kmeni](#). To prozrazuje, že se nacházel také ve fázi hojení [konfliktu nestravitelného sousta](#), který spojoval s úzkostí, kterou pociťoval, když klienti nezaplatili své platby. CT mozku potvrzuje souvislost mezi těmito třemi konflikty.

Další texty ke studiu:

GNM: Schizofrenické konstelace

Duševní nemoci a poruchy nálad z pohledu Germánské nové medicíny

GERMÁNSKÁ NOVÁ MEDICÍNA® (GNM)
