

GNM: Autistická konstelace

written by Vladimír Bartoš | 27. 12. 2024

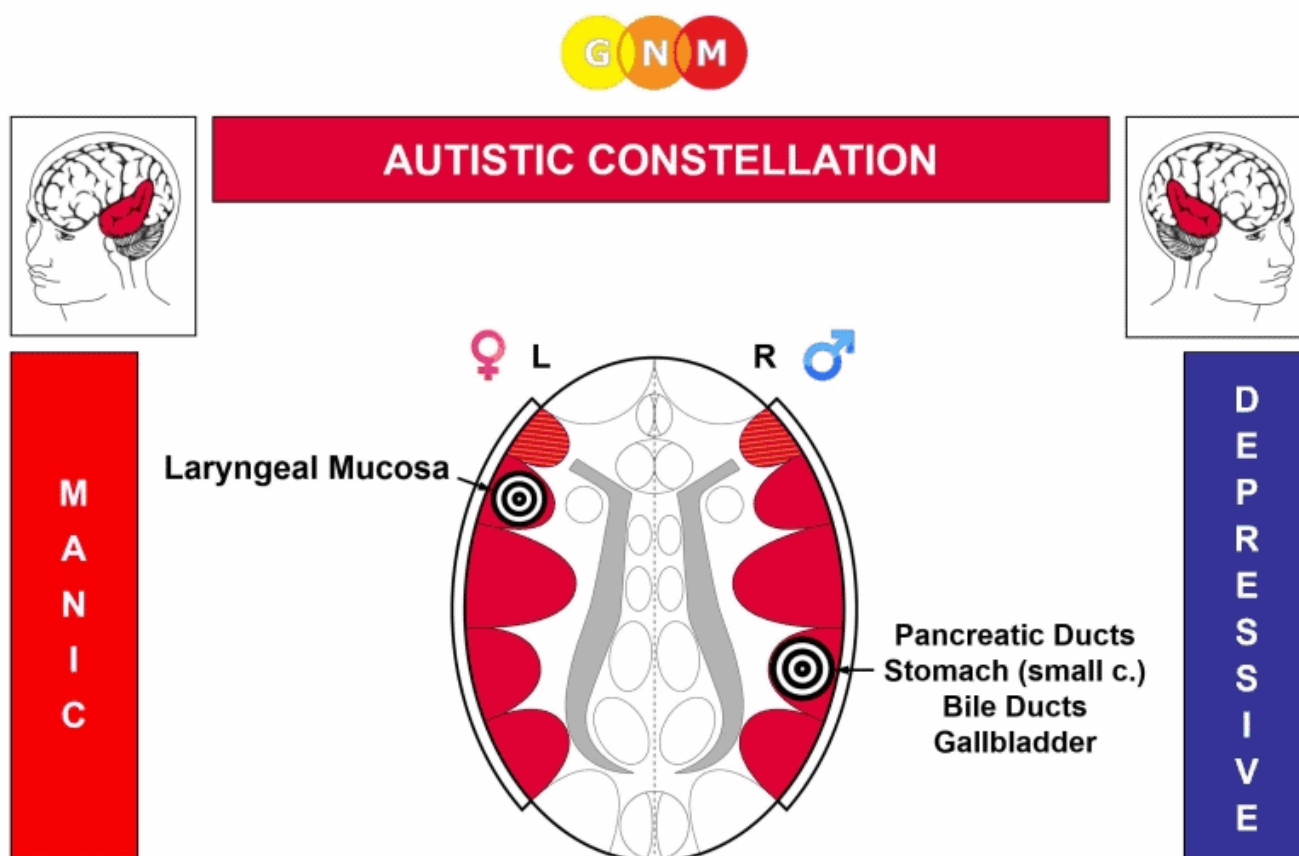
Caroline Markolin, Ph.D.

[Zdroj](#)

Přeložila: Mgr. Jana Schön

Pro Symbiózu Života upravil: Vladimír Bartoš

Biologické konflikty: [Konflikt teritoriálního hněvu](#), [Konflikt vyděšení a strachu](#), [Konflikt teritoriálního strachu](#), [Konflikt identity](#) – v závislosti na [pohlaví](#), [lateralitě](#) a [hormonálním stavu](#).



Úroveň mozku a orgánů: Odpovídající mozková relé jsou řídicí centra [sliznice hrtanu](#) (levý spánkový lalok) a výstelky [žaludku/pankreatických](#) a [žlučových](#) vývodů (pravý spánkový lalok), umístěná diagonálně naproti sobě v mozkové kůře.

Jakmile dojde k druhému konfliktu, osoba je v konstelaci a je maniodepresivní (srovnej s primární mání a primární depresí). O dominanci manické či depresivní nálady rozhoduje, který z těchto dvou konfliktů je silnější. Konstelace může být trvalá nebo se může opakovat kvůli [kolejím](#) či [recidivám konfliktu](#).

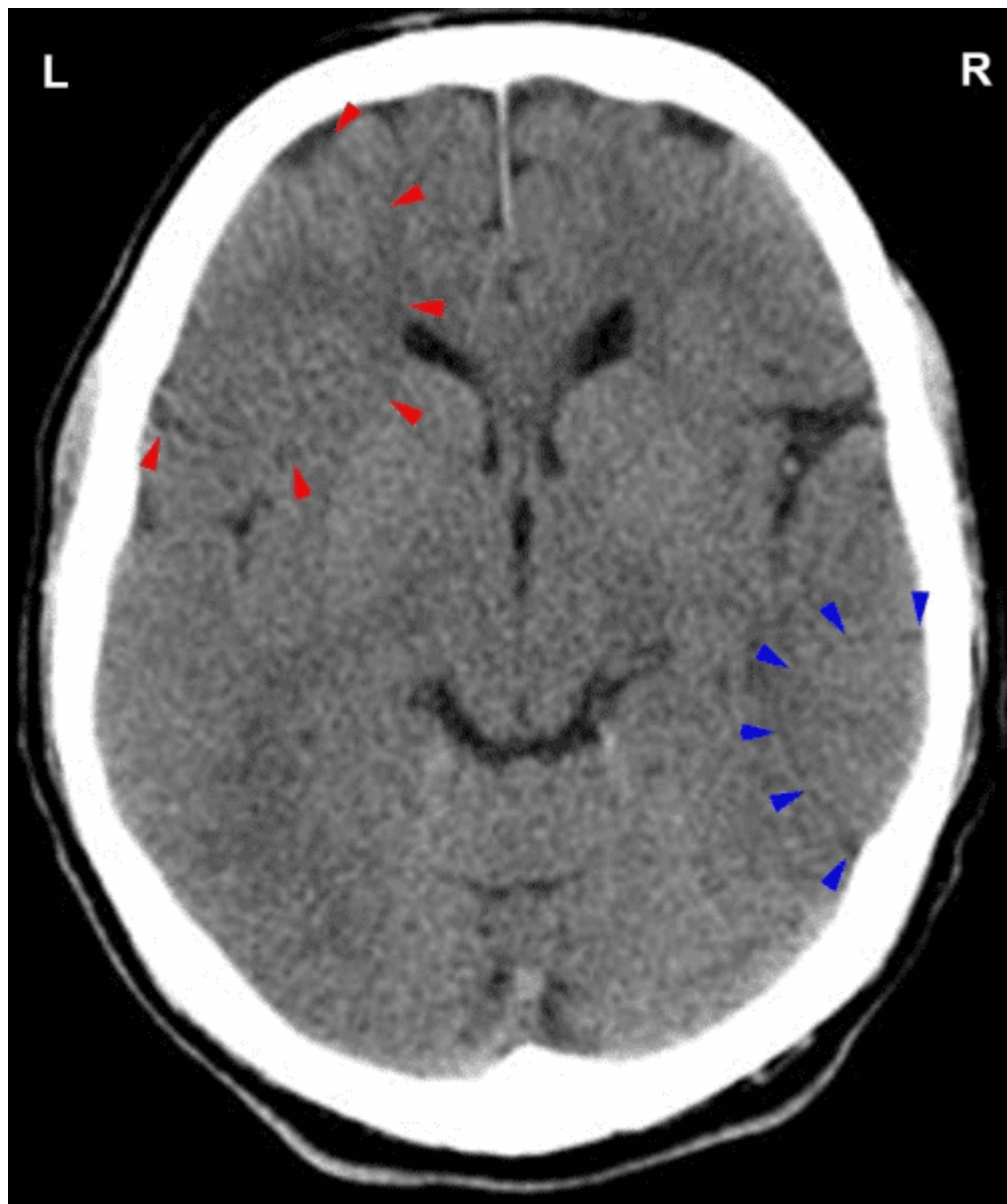
SEKVENCE KONFLIKTŮ:

Pohlaví, laterality, horm. stav:	První konflikt:	Druhý konflikt:
Pravoruký muž (NHS)	Konflikt teritoriálního hněvu	Konflikt vyděšení a strachu
Levoruký muž (NHS)	Konflikt teritoriálního strachu	Konflikt teritoriálního hněvu*
Pravoruký muž (HTN)	Konflikt vyděšení a strachu	Konflikt teritoriálního hněvu
Levoruký muž (HTN)	Konflikt identity	Konflikt vyděšení a strachu*
Pravoruká žena (NHS)	Konflikt vyděšení a strachu	Konflikt teritoriálního hněvu
Levoruká žena (NHS)	Konflikt identity	Konflikt vyděšení a strachu*
Pravoruká žena (HEN)	Konflikt teritoriálního hněvu	Konflikt vyděšení a strachu
Levoruká žena (HEN)	Konflikt teritoriálního strachu	Konflikt teritoriálního hněvu*

NHS: Normální hormonální stav; HTN: Hladina testosteronu nízká; HEN: Hladina estrogenu nízká. *U leváků je konflikt přenesen do druhé mozkové hemisféry!

Od konce 90. let je **dětský autismus** spojován s vakcínou MMR (spalničky, příušnice, zarděnky), obsahující, stejně jako všechny vakcíny, neurotoxiny (hliník, formaldehyd), které mohou způsobit vážné neurologické poškození, včetně kognitivních a intelektuálních deficitů. Konvenční medicína popírá jakoukoli spojitost s vakcínou a vehementně zastává názor, že autismus je připisován genetickým faktorům, i když pro toto tvrzení neexistují žádné důkazy („jelikož nebyl dosud identifikován žádný gen, který by způsoboval autismus, výzkumníci hledají nepravidelné segmenty genetického kódu, který mohly děti s autismem zdědit,“ *Americká autistická společnost*).

Zda jsou autistické symptomy, jako např. sociální úzkost, sociální stažení, odpor k fyzickému kontaktu nebo určité nutkavé chování, způsobeny neurotoxiny nebo Autistickou konstelací, lze snadno určit pomocí skenu mozku.



Na tomto CT snímku mozku pravoruké ženy je zjištěna Autistická konstelace (viz diagram GNM). Všimněte si, že [Hamerovo ohnisko](#) v levém spánkovém laloku zasahuje obě relé hrtanu (viz diagram GNM). To prozrazuje, že [Konflikt vyděšení a strachu](#) byl prožíván intenzivněji, než [Konflikt teritoriálního hněvu](#), spojený se [žaludkem/pankreatickými](#) a [žlučovými](#) vývody v pravém spánkovém laloku.

V řídicím centru hrtanových svalů je [Brocova oblast](#), ovládající jazyk a řeč. Pokud je také postižena Brocova oblast, u autisty se kromě autistického chování vyvinou poruchy řeči, jako jsou vokální tiky.

V konvenční medicíně se má za to, že postižení u dětí a dospělých, ať už kognitivní nebo intelektuální, je buď [genetické](#), nebo je způsobeno nedostatkem kyslíku během těhotenství. Výzkum [Dr. Hamera](#) ukazuje, že mentální omezení jsou výsledkem [biologických konfliktů](#), k nimž došlo **v děloze** (viz [Downův syndrom](#)), při narození nebo v prvních letech života dítěte. Podle [Dr. Hamera](#) není mentální retardace pozorovaná u lidí s autismem ve většině případů, jak se předpokládá, způsobena nedostatkem kyslíku (porodní asfyxie), ale těžkou Autistickou konstelací, která vznikla během **obtížného porodu**. Zastavení zralosti v raném věku vysvětluje zpoždění ve vývoji autistických

děti i jejich nezralé chování (pláč nebo výbuchy emocí v zdrcujících a frustrujících situacích). Novorozenci a kojenci také prožívají [Konflikt vyděšení a strachu](#) a [Konflikt teritoriálního hněvu](#) během stresujících **očkovacích procedur**. Spolu se škodlivými účinky neurotoxinů to může mít devastující důsledky.



[Výzkumná studie](#), provedená v Dánsku v roce 2015, zjistila, že chlapci, kteří byli obřezáni, mají o 46 % zvýšené riziko rozvoje autismu (Zdroj: *International Business Times*, 20. ledna 2015).

Stres a extrémní bolest, způsobená obřízkou, mohou zcela jistě vytvořit Autistickou konstelaci.

To, co psychiatři nazývají jako **Porucha autistického spektra**, je v rámci GNM kombinací konstelací, spojených s několika [biologickými konflikty](#). To je důvod, proč ne každý člověk s autismem nebo **Aspergerovým syndromem** (považovaným za mírnou formu autismu) vykazuje stejné příznaky. Když má autistické dítě rušivé a agresivní chování (výbuch vzteku, bouchání hlavou, tahání za vlasy, dítě se kouše), naznačuje to souběžnou [Agresivní konstelaci](#) ([Konflikt teritoriálního hněvu](#) a [Konflikt identity](#)). Motorické tiky, jako je houpání, kymáčení a další opakující se pohyby těla, ukazují na Konstelaci motorické kůry a Konflikt „[pocitu uvíznutí](#)“. Motorické konflikty mohou nastat již během procesu porodu, kdy se dítě cítí uvíznuté v porodních cestách. Při **praktickém použití GNM** se musí na každý „behaviorální symptom“ (symptom chování) pohlížet nezávisle, abychom pochopili jeho původ.

Autistická konstelace se projevuje jako **nutkání stáhnout se**. Účelem

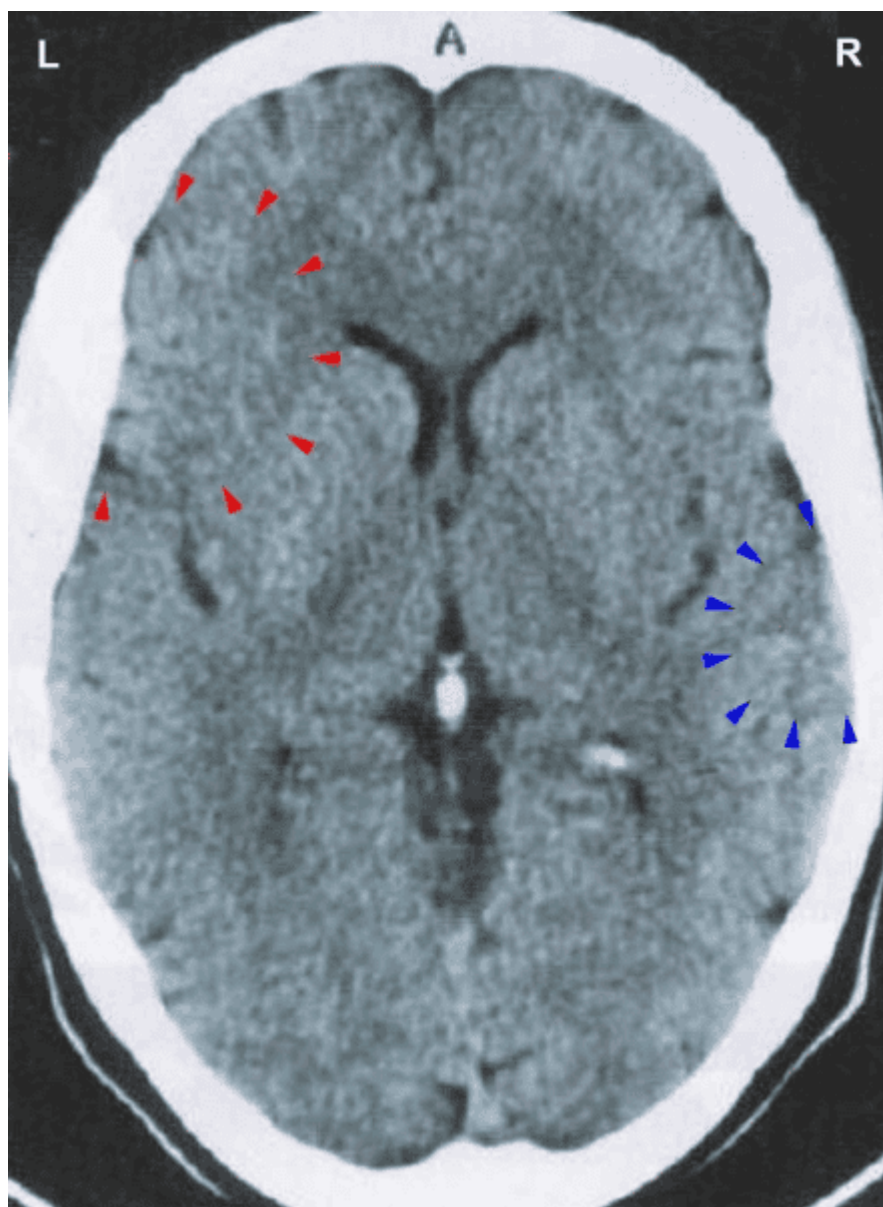
sociálního stažení je umožnit jedinci lépe se vyrovnat s konflikty. Čím silnější je konstelace, tím menší se stává svět a prostor, ve kterém se autistická osoba cítí bezpečně. **Mutismus** (oněmění), neochota mluvit, je konečným odmítnutím autisty komunikovat s ostatními. Děti s tzv. „selektivním mutismem“ jsou schopny normálně konverzovat, například s rodinnými příslušníky, ale odmítají mluvit ve škole nebo s cizími lidmi.

Lidé s **mírnou Autistickou konstelací** touží po samotě. Užívají si vlastní společnost a samotářské aktivity v klidu a pohodě. Jsou proto přecitlivělí na hluk. Seběmenší zvuk, jako je tikání hodin nebo bzučení mouchy, je dráždí a rozptyluje (srovnej s [hyperakuzí](#)). Rozhodně se necítí dobře v davu (srovnej se strachem z davu nebo s [agorafobií](#), související s [Konstelací sběrných kanálků ledvin](#)). O to více si váží společnosti stejně smýšlejících přátel. Jakmile mají někoho, s kým mohou sdílet své myšlenky a nápady, jsou velmi hovorní, zvláště když jsou maniakální. Když však převládá depresivní nálada, vyhýbají se sociálním kontaktům úplně. Když se jedinec setká s [konfliktní kolejí](#), vede to k okamžitému stažení do ústraní. Během depresivních období má člověk tendenci s posedlostí přemítat nad věcmi, přitom může sedět celé hodiny, aniž by se hýbal nebo mluvil. [Dr. Hamer](#) nazval tento duševní stav „**autistická strnulost**“ (srovnej s [katatonickou strnulostí v Konstelaci mozkového kmene](#)). Trýznivé myšlenky obvykle neustále krouží kolem události, která znovu aktivovala například [Konflikt teritoriálního hněvu](#).

Autistická konstelace vyvolává **potřebu rutiny a stejnosti**. Autisté vyžadují důslednost ve svém prostředí a v každodenní rutině. To se týká také činností mimo domov (trasy, kterými chodí; místa, kam chodí; restaurace, které navštěvují; jídla, která jedí). Struktura a předvídatelnost jsou pro autistickou osobu zásadní, aby „přežil“. Změna v rutině tedy může být značně znepokojující. Když je konstelace silná, člověk může u sebe rozvinout **nutkavé rituální chování**, jako např. zamykání hlavních dveří na zvláštní počet otočení klíčem nebo řazení a uspořádání věcí určitým způsobem nebo dokud nemá pocit, že je to „tak akorát“ („měla ničím nerušený pocit klidu, když cítila, že jsou věci ‚správně‘ – když pero na jejím stole bylo v přesném úhlu k podložce pod myš“). Tento prvek „tak akorát“ může být rozšířen na provádění tiků, například klepání nějakým předmětem určitým způsobem nebo podle zvláštních čísel (srovnej s motorickými tiky v rámci Konstelace motorické kůry).

Potřeba důslednosti a stálosti jde ruku v ruce s **nutkavým perfekcionismem**. Autističtí lidé jsou pečliví a přehnaně důkladní. Věnují pozornost těm nejmenším detailům a dlouze přemítají o problémech, dokud nejsou vyřešeny. Kladou vysoké nároky nejen na sebe, ale i na ostatní (své děti, zaměstnance, studenty), a jsou přehnaně kritičtí, když jejich kritéria nejsou splněna. Mají také tendenci se dohadovat. Na rozdíl od hádek [manicko-agresivních jedinců](#) jsou jejich spory motivovány napravováním křivd za pomoci rozumu, důkazů a logiky. Hádky se týká samotného problému, nikoli jich samotných. Autisté mají věci extrémně uspořádané, jsou v tom až pedanti (srovnej se „[Vznášející](#)“ konstelací). Oblečení a boty musí být ve skříni úhledně seřazeny, obrazy na stěně musí být dokonale rovné, pracoviště je vždy čisté a uspořádané; někteří autisté vytváří zcela odlišné metody uspořádání věcí. Lidé v Autistické konstelaci jsou nuceni dělat věci okamžitě. Jsou velcí

plánovači a mají problémy s tím, když se jejich plány nečekaně změní. Bývají také příliš dochvilní (srovnej s [„letci“, kteří chodí chronicky pozdě](#)). Celkově jsou velice ambiciózní a mají úzce zaměřené zájmy, ať už jde o umění, určitou oblast znalostí nebo sport. Snaha o dosažení jejich zájmu je zásadní pro jejich pohodu a pocit štěstí. Vzhledem k prudkému nárůstu energie může manicko-autistický jedinec disponovat nesmírnou kreativitou, duševní aktivitou, vytrvalostí a houževnatostí (workoholici jsou obvykle v Autistické konstelaci). Je to potřeba samoty, přesnost a důkladnost, vytrvalost při řešení obtížných úkolů („kreativní znepokojení“) a oddanost a vášeň pro věc, která umožňuje člověku v této konstelaci dosáhnout dokonalosti a úspěchů, což by jinak nebylo možné. To vysvětluje, proč mnoho velkých umělců, spisovatelů, objevitelů a badatelů trpí (trpělo) manickou depresí, často celý život.



CT snímek mozku, zachycující Autistickou konstelaci (viz diagram GNM), ukazuje nejen průběh [SBS](#) na úrovni orgánů, ale také odhaluje duševní stav člověka, psychologické založení a rysy charakteru. Velikost [Hamerových ohnisek](#) naznačuje rozsah konfliktů, který zase určuje v tomto případě rozsah autistického chování.

Arturo Benedetti Michelangeli (1920-1995)



Byl považován za jednoho z největších klavírních virtuózů 20. století. Byl známý „manickými“ vystoupeními a dokonale zvládnutými notami. Kvůli obsedantnímu perfekcionismu byl jeho repertoár nápadně malý. Roky trénoval hudební skladby, než je zahrál před publikem. „Hrál s téměř 100% efektivitou jako žádný jiný pianista, který kdy žil; každý pohyb byl pečlivě promyšlený a zredukovaný na minimum, což přineslo maximální výsledek“ ([Baltimore Sun](#), 13. června 1995). Michelangeli byl velmi uzavřený muž, který žil v naprostém ústraní. S veřejností udržoval jen nejnужnější kontakty.

Glenn Gould (1932-1982)

THE SOUND OF



GLENN GOULD

Svou výstředností byl známý i kanadský virtuózní klavírista Glenn Gould. Celý rok nosil zimní oblečení, včetně rukavic, nerad si potřásal rukou a byl samotář. Během manických stavů běhal po zoologické zahradě v Torontu a zpíval všem zvířatům. Celé dny nespal a poté měl znovu velmi temné, depresivní epizody. Malá nonstop restaurace U Frana, vzdálená jen několik vchodů od jeho bytu, byla místem, které pravidelně navštěvoval. Podle interview na rozhlasové stanici CBC (15. července 1958) sem Gould chodil někdy mezi druhou a třetí hodinou ranní, seděl ve stejné kóji a objednával si stejné jídlo (míchané vejce).

Rafael Nadał (nar. 1986)



Španělský světový tenista Rafael Nadal provádí rituály, které mu „pomáhají soustředit se na hru“. Jeho židle musí být zarovnaná s kurtem. Svůj energetický gel jí vždy stejným způsobem: odtrhne vršek, přeloží na stranu a čtyřmi jemnými stisky posune gel nahoru. Má dvě láhve s vodou (jednu se studenou vodou, druhou s teplou). Usrkává vodu vždy ve stejném pořadí. Láhve s vodou umísťuje přesně na stejné místo („pokládám ty dvě láhve k nohám, před svou židli nalevo, pěkně jednu za druhou, diagonálně namířené ke kurtu. Někdo to nazývá pověřčivostí, ale není tomu tak. Kdyby to byla pověřčivost, proč bych dělal pořád dokola to samé, ať vyhraju nebo prohraju? Je to pro mě způsob, jak se dostat do hry, uspořádat si prostředí, aby ladilo s takovým pořádkem, který hledám v hlavě“ – Zdroj: [Essential Sports](#), 3. ledna 2022).

Podívejte se na Nadalovy tenisové rituály v [tomto videu](#). Všimněte si, když překročí čáru: „vždy pravou nohou napřed“. To je jeden z jeho rituálů.

Nadal je jednoznačně biologicky levák (viz foto, kde je vidět, jak tleská). Když si oklepává hlínu z bot, začíná levou botou (03:19), a rovněž hraje levou rukou („koluje o něm historka, že to byl jeho strýc Toni, kdo ho donutil hrát levou rukou, ale ve skutečnosti to byl sám Nadal, kdo se rozhodl provést tuto změnu,“ [The Telegraph](#), 27. června 2015). Dokázal to jen díky silné levé ruce. Lidé, kteří užívají obě ruce stejně obratně, jsou obvykle biologicky leváci.

Temple Grandinová (nar. 1947)



Grandinová je velmi známou osobností mezi autisty, udělala význačnou kariéru jako etoložka (věda zabývající se chováním živočichů). Svůj osobitý zájem a poučné vhledy do chování a emocí zvířat sdílí v knize *Animals in Translation* (2005).



Autistické chování bravurně předvedl Dustin Hoffman ve filmu *Rain Man*. Hlavní hrdina Raymond je autista. Film vlastně ukazuje dramatickou událost, která je začátkem Raymondova zdravotního stavu. Je to příšerná událost („[Konflikt vyděšení a strachu](#)„), která se stala, když byl ještě dítě a zůstal sám ve vaně...



Ve filmu **Lepší už to nebude** (As Good As It Gets) Melvin, kterého hraje Jack Nicholson, provádí opakované rituály, jako např. opakované zamykání hlavních dveří a otevírání jističe, než odejde z bytu. Je mu nepříjemné, když se ho ostatní dotýkají. Příbor musí být úhledně položen na jídelním stole. Těžko zvládá jakékoli změny v jeho rutině. Když tedy Carol, servírka, která ho obvykle obsluhuje v restauraci, není jednoho dne v práci, není schopen se nasnídat. Také se trápí myšlenkami na bacily a infekce (viz Konstelace paranoie).

Další texty ke studiu:

[GNM: Schizofrenické konstelace](#)

[Autistická konstelace aneb já tady prostě potřebuju mít pořádek!](#)

[Duševní nemoci a poruchy nálad z pohledu Germánské nové medicíny](#)

[GERMÁNSKÁ NOVÁ MEDICÍNA® \(GNM\)](#)
