

GNM: Agresivní konstelace

written by Vladimír Bartoš | 10. 12. 2024

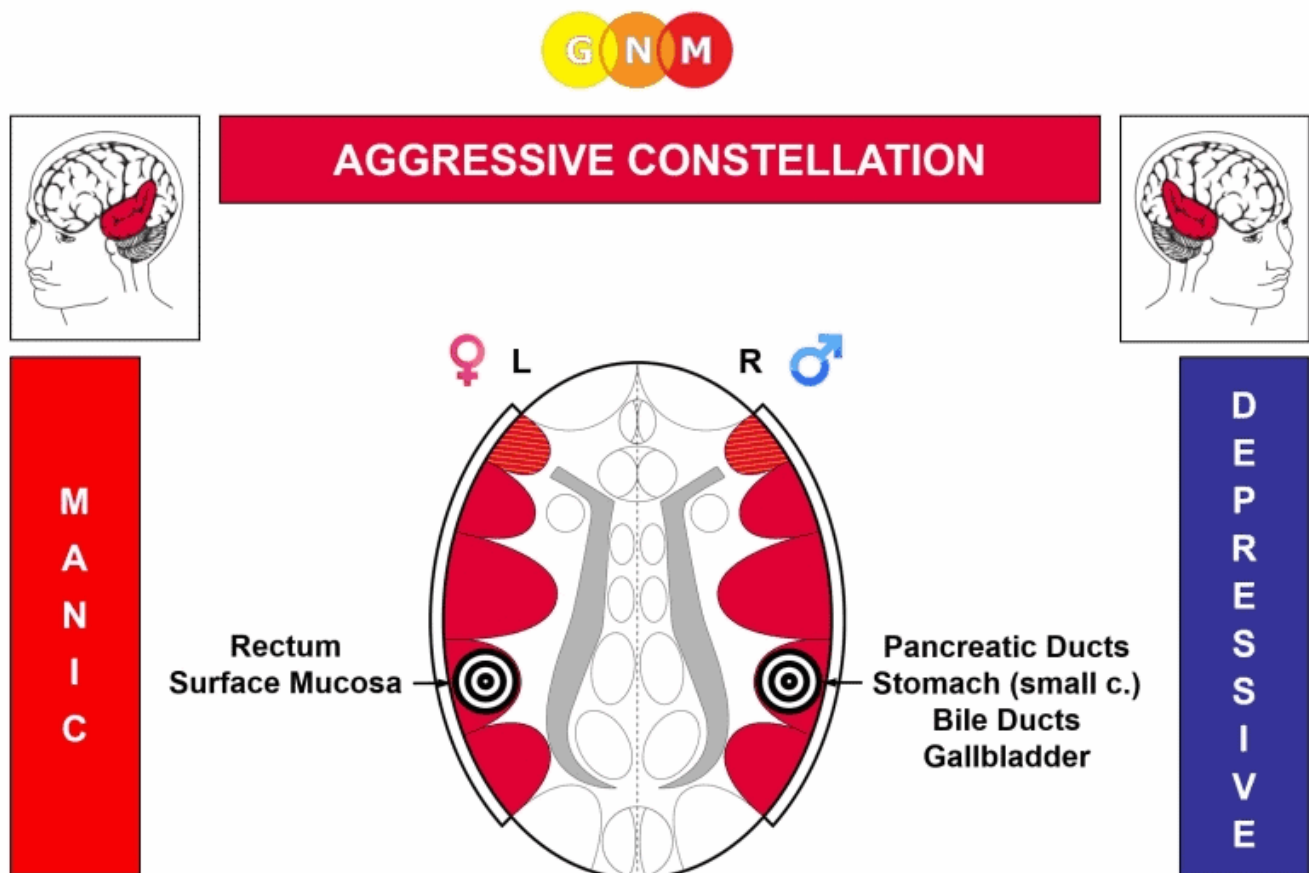
Caroline Markolin, Ph.D.

[Zdroj](#)

Přeložila: Mgr. Jana Schön

Pro Symbiózu Života upravil: Vladimír Bartoš

Biologické konflikty: [Konflikt teritoriálního hněvu](#) a [Konflikt identity](#)



Úroveň mozku a orgánů: Odpovídající mozková relé jsou řídicími centry [povrchové sliznice konečníku](#) (levý spánkový lalok) a výstelky sliznice [žaludku/pankreatických](#) a [žlučových vývodů](#) (pravý spánkový lalok), umístěnými naproti sobě v mozkové kůře.

Jakmile dojde k druhému konfliktu, osoba je v konstelaci a je maniodepresivní (srovnej s primární mánií a primární depresí). O tom, zda dominuje manická nebo depresivní nálada, rozhoduje, který z těchto dvou konfliktů je silnější. Konstelace může být trvalá nebo se může opakovat kvůli [kolejím či recidivám konfliktu](#).

SEKVENCE KONFLIKTŮ:

Pohlaví, laterality, horm. stav:	První konflikt:	Druhý konflikt:
Pravoruký muž (NHS)	Konflikt teritoriálního hněvu	Konflikt identity
Levoruký muž (NHS)	Konflikt teritoriálního hněvu	Konflikt teritoriálního hněvu*
Pravoruký muž (HTN)	Konflikt identity	Konflikt teritoriálního hněvu
Levoruký muž (HTN)	Konflikt identity	Konflikt identity*
Pravoruká žena (NHS)	Konflikt identity	Konflikt teritoriálního hněvu
Levoruká žena (NHS)	Konflikt identity	Konflikt identity*
Pravoruká žena (HEN)	Konflikt teritoriálního hněvu	Konflikt identity
Levoruká žena (HEN)	Konflikt teritoriálního hněvu	Konflikt teritoriálního hněvu*

NHS: Normální hormonální stav; HTN: Hladina testosteronu nízká; HEN: Hladina estrogenu nízká. *U leváků je konflikt přenesen do druhé mozkové hemisféry!

Agresivní konstelace se projevuje jako **nutkavé agresivní chování**.

Manicko-agresivní člověk má vždy konfrontační náladu, stále polemizuje a má neodolatelné nutkání se dohadovat a hádat. Náhlé agresivní výbuchy, verbální výbuchy (křik, urážlivá mluva) nebo záchvaty vzteku jsou obvykle vyvolány [konfliktní kolejí](#). Setkání s kolejí (např. konkrétní osoba, situace, téma) působí jako zmáčknutí tlačítka, kdy člověk bez varování vybuchne, ztratí kontrolu, slovně zaútočí a je destruktivní nebo agresivní, násilnický. **Jaký je účel tohoto chování?** Pro člověka (nebo zvíře), zahnaného do slepé uličky, odkud není cesty ven, je agresivní čin poslední možností obrany. Je to poslední šance, jak ubránit své teritorium a zabezpečit si své místo.

Manicko-agresivní člověk je schopen vyvinout mimořádnou **sílu a houževnatost**, a to jak fyzicky, tak psychicky. Agresivní konstelace tedy vytváří i rebela, podvratníka, revolucionáře a aktivistu, který bojuje za své myšlenky až do úplného konce (v této souvislosti mluvil [Dr. Hamer](#) o Agresivní konstelaci jako o „Konstelaci hrdiny“). Lidé v této konstelaci vynikají rozhodností, rázností, silnou vůlí a smělostí.

Agresivní konstelace má významný vliv na **zájmy** člověka. Najdeme zde například maniakálního právníka, který své nutkání hádat se promění v profesionální kariéru. Lidé v této konstelaci často projevují vášně pro bojové sporty, jako je box, wrestling, karate nebo smíšená bojová umění. Tíhnou k hlasité a tvrdé hudbě (hardcore, punk, metal) s agresivními zvuky a našťvanými texty, které odpovídají jejich emocím (ve srovnání s tím člověka v [Postmortální konstelaci](#) přitahuje spíše melancholická hudba).

Bezohledné chování (bezohledné řízení vozidla, překročení rychlosti) a vyhledávání riskantních situací také ukazuje na Agresivní konstelaci. Konzumace [alkoholu](#) umocňuje manický stav!

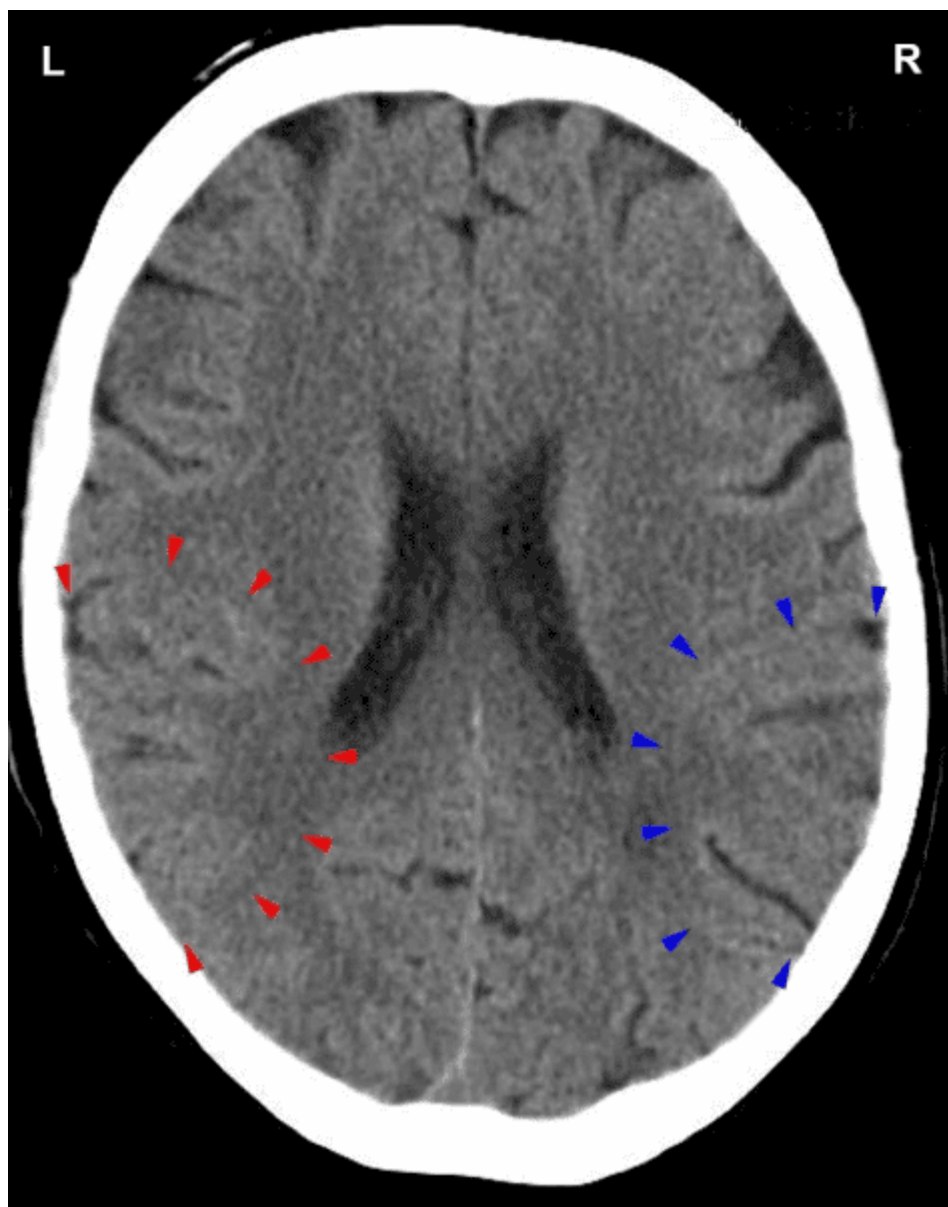


Piercing a **tetování**, kdysi spojované s trestanci a motorkářskými gangy, se v dnešní společnosti staly samozřejmostí. Zajímavé je, že [výzkum](#) z roku 2015, který provedl Viren Swami, profesor psychologie na britské univerzitě Anglia Ruskin, zjistil, že lidé s tetováním mají výrazně vyšší úroveň verbální agrese a vzteku v porovnání s lidmi bez tetování. Studie zcela poctivě zdůrazňuje, že o charakteru jedince více vypovídá obsah tetování, a nikoli to, zda má tetování či nikoli.

Když jsou **děti** verbálně nebo fyzicky agresivní, když vyrušují, jsou neposlušné, protivné, předvádějí se ve třídě, šikanují ostatní děti nebo mají záchvaty vzteku, je v dnešní době toto agresivní chování považováno za symptom „poruchy pozornosti s hyperaktivitou“ (viz ADHD, související s Konstelací postsenzorického kortexu) nebo „poruchy opozičního vzdoru“. Na základě GNM se učíme chápat, že jejich agresivní chování je výsledkem [Konfliktů teritoriálního hněvu](#) (vztek doma, vztek ve škole) a [Konfliktů identity](#) (neví, kam patří), což je typická konfliktní kombinace u dětí v dnešní společnosti (děti rozvedených rodičů, svobodných matek, „patchworkových rodin“ – tzn. sezdaných párů, majících děti z předchozích vztahů). **GNM se proto zaměřuje** spíše na řešení okolností, týkajících se těchto konfliktů, než na podávání léků, jako je Ritalin. Nejlepší způsob, jak

mohou rodiče zabránit nebo zastavit tomuto agresivnímu chování, je poskytnout svým dětem bezpečný a stabilní domov, aby „věděly, kam patří“. Kázeň a poslušnost, vyžadovaná od dítěte, tuto konstelaci jen posiluje.

Agresivní konstelace, ať už u dětí nebo dospělých, se také může projevit jako **pasivně-agresivní chování**, projevující se například jako urážlivé „tiché chování“, záměrná prokrastinace, záměrné neplnění požadovaných úkolů nebo jako dvojsmyslné komplimenty. Pasivně agresivní lidé bývají sarkastičtí a pohrdající. Jejich styl komunikace je na pomezí jízlivosti a zlomyslnosti, jejich nepřátelský přístup a urážlivé poznámky mají za cíl ublížit druhé osobě. Při tzv. „zastavení zralosti“ se dospělý chová dětinsky (špulí rty, chová se nasupeně a vzdorovitě), je neochotný řešit jakýkoli spor.

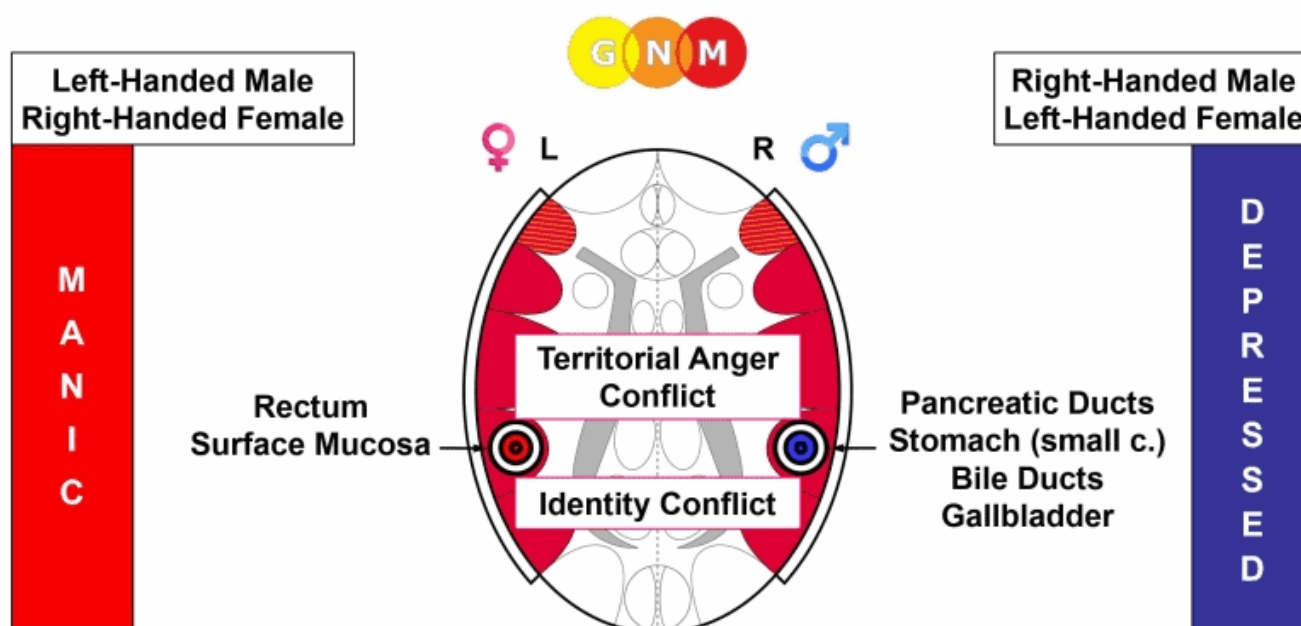


Na tomto CT snímku mozku je zachycena Agresivní konstelace (viz schéma GNM). Velikost [Hamerových ohnisek](#) odhaluje rozsah konfliktů, a tím i rozsah agresivního chování.

Agresivní konstelace je skrytou příčinou **domácího násilí**. Agresivní čin je obvykle vyprovokován [kolejí](#), která byla vytvořena, když poprvé došlo ke [Konfliktu teritoriálního hněvu](#) nebo [Konfliktu identity](#). Stejně konflikty jsou

hlavní příčinou násilných vzplanutí v psychiatrických ústavech nebo nápravných zařízeních.

Agresivita a zneužívání návykových látek: Vzhledem ke změnám vibrací mozku kvůli užívání alkoholu se intoxikovaný člověk dostává do konstelace již pouze s jedním konfliktem, který odpovídá spánkovým lalokům. V závislosti na přesném konfliktu se jedinec stává chlípným ([Casanova konstelace](#)), libidinózním ([Nymfo konstelace](#)), nadměrně mluví (Mythokonstelace), straní se společnosti (Autistická konstelace) nebo se v případě Agresivní konstelace stává útočným.



Vezmeme-li v úvahu princip pohlaví, P-L dominanci a hormonální stav, v intoxikovaném stavu mají praváci a leváci odlišnou náladu a chování. Zatímco **pravoruký muž a levoruká žena** jsou v důsledku [Konfliktu teritoriálního hněvu](#) nebo [Konfliktu identity](#) v depresi a propadají se do sebelítosti, **levoruký muž a pravoruká žena** se místo toho stávají maniakální a vznětliví. Totéž platí, když se opilec setká s [konfliktní kolejí](#). Levoruký muž je tedy náchylnější k násilí než pravák. Pokud již dojde k vytvoření Agresivní konstelace, mají praváci i leváci (muži i ženy) tendenci být verbálně a/nebo fyzicky agresivní, když dojde ke zdůraznění nebo reaktivaci konfliktu, souvisejícího s mánií.

POZNÁMKA: [Konflikt teritoriálního hněvu](#), odpovídajícímu pravému spánkovému laloku, ovlivňuje na úrovni orgánů [žlučové cesty jater](#). Neustálé [recidivy konfliktů](#) vedou nakonec k rozvoji jaterní cirhózy. Tvrzení, že jaterní cirhóza je způsobena nadměrnou konzumací alkoholu, je mylný závěr. Avšak [konflikty teritoriálního hněvu](#) a pití jdou často dohromady.

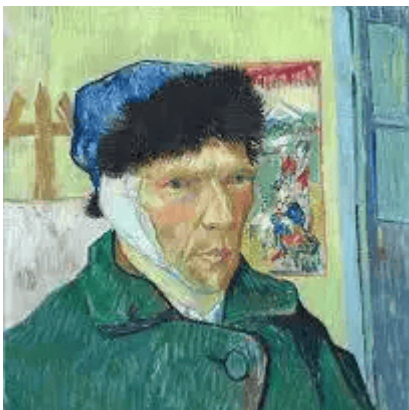
Zatímco manicko-agresivní člověk směřuje agresi proti ostatním, **depresivně-agresivní** jedinec směřuje agresi proti sobě. Najdeme zde například konstelaci **hypochondra** s obsedantní potřebou trpět (imaginární) nemocí nebo také **masochistu**, který má potěšení z fyzické bolesti. Jeho protějškem je maniakální **sadista**, který je hnaný touhou působit bolest druhým. Sexuální

sado-masochismus je v rámci GNM Agresivní konstelace, která je spojená s [Casanova konstelací](#) nebo [Nymfo konstelací](#).

Mezi dnešními dětmi a dospívajícími přibývá **sebepoškozování** znepokojivě rychlým tempem. Sebepoškozování zahrnuje chování, jako je např. **řezání** se nůžkami, břitvou nebo nožem, pálení kůže nebo vypalování značek do kůže horkými předměty, obsedantní škrábání či **strhávání kůže** (dermatilománie) až do krve, nutkavé vytrhávání vlasů a chlupů (trichotilománie) nebo **bouchání hlavou** – ve spojitosti s hněvem doma, ve škole ([Konflikt teritoriálního hněvu](#)) a tím, že člověk „neví, kam patří“ nebo „nezapadá“ ([Konflikt identity](#)).

Se souběžně probíhající [Postmortální konstelací](#) (sebevražedná konstelace) rozvíjí depresivně-agresivní jedinec **sebevražedné myšlenky**. Kvůli agresivní konstelaci jsou sebevražedné fantazie násilné a barvité; mohou zahrnovat obrazy krutého vraždění. Sebevražedný čin, vyvolaný přechodem do manického stavu, je proto proveden brutálním způsobem, jako např. zastřelení se palnou zbraní, zapálení se (sebeupálení) nebo probodnutí se (srovnej s nenásilnou sebevraždou, související s [Postmortální konstelací](#)). Sebevražda je obvykle motivována úmyslem ublížit někomu (partnerovi, rodiči), kdo je propojený s [Konfliktem teritoriálního hněvu](#) nebo [Konfliktem identity](#).

Vincent van Gogh (1853-1890)



„V roce 1888 Vincent van Gogh odjel z Paříže a začal žít na jihu Francie, v malém městečku Arles. V Arles byl strašně osamělý a málokdy s někým mluvil. Prosil svého přítele, umělce Paula Gauguina, aby přijel a zůstal u něj, neboť choval naději, že by mohli společně založit uměleckou kolonii a soustředit se na malování. Gauguin musel návštěvu odložit kvůli nemoci, a z van Goghových dopisů je patrné, jak ho ta zpráva zlomila.

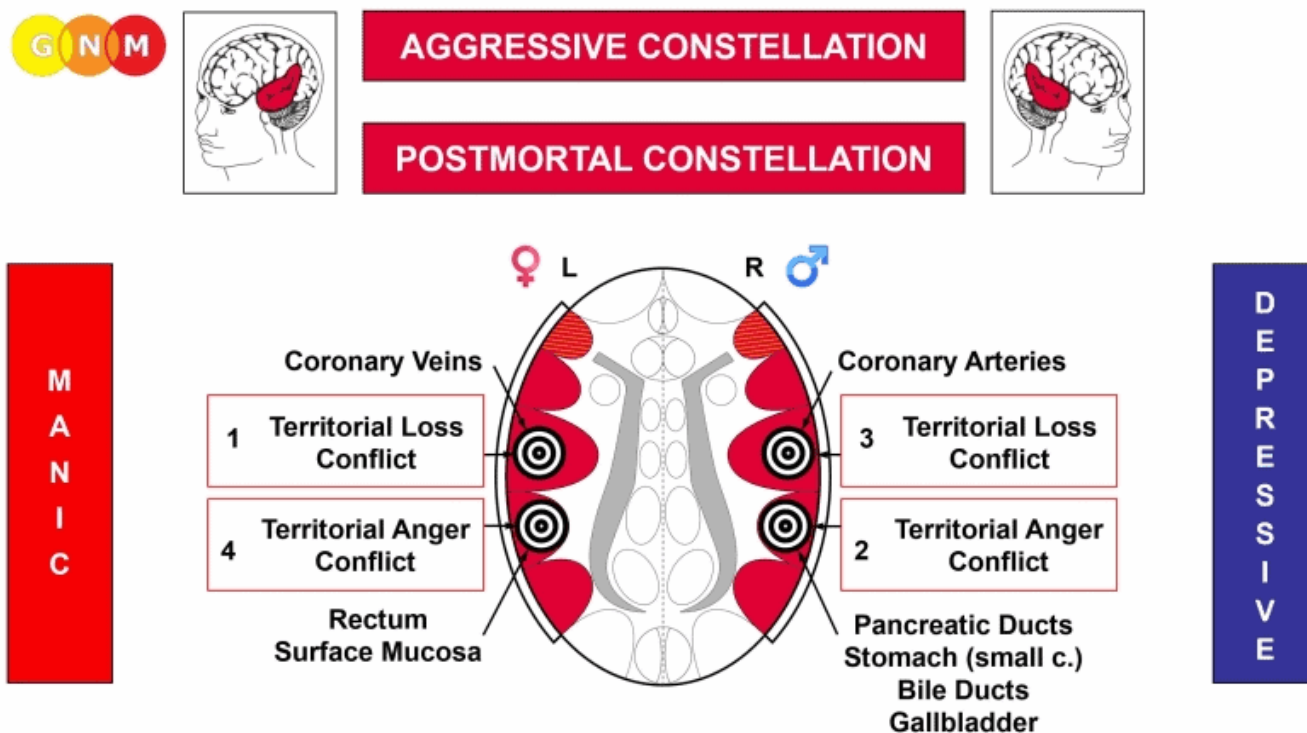
Když však Gauguin konečně dorazil, nedopadlo to dobře. Často se hádali [[Konflikt teritoriálního hněvu](#)]. Gauguinovy obrazy se v Paříži dobře prodávaly, což zcela určitě vyvolalo u van Gogha velkou žárlivost [[Konflikt identity](#)]. Gauguin byl trochu arogantní a nechoval se k van Goghovi jako k sobě rovnému, což vneslo do jejich vztahu ještě více stresu.

Vše se zhoršilo v prosinci 1888. Podle Gauguina, když líčil onen incident o mnoho let později, se oba umělci pohádali a Gauguin to šel ven rozdýchat. Tehdy se na něj van Gogh vrhl s břitvou. Téhož dne, 23. prosince, si van Gogh uřízl levé ucho, pravděpodobně použil stejnou břitvu, jakou použil k útoku na

Gauguina. Omotal si kolem hlavy kus hadru, aby zmírnil krvácení. Kvůli ztrátě krve omdlel, sebrala ho policie a byl převezen do nemocnice. Van Gogh si nakonec vzal život: odešel na pšeničné pole v Auvers-sur-Oise, kde pravděpodobně trávil hodiny malováním, přiložil si pistol k hrudi a stiskl spoušť. Podařilo se mu doplazít do svého malého podkrovního domu. Jeho umírání trvalo dva mučivé dny. Nakonec zemřel 29. července 1890 ve věku 37 let“ ([Vincent van Gogh, duševní nemoc a jeho ucho](#), 3. března 2016).

Případová studie „Sebevražedné myšlenky a napadení s přitěžujícími okolnostmi“:

Případ se týká Juergena B., 34letého levorukého muže z Německa. V srpnu 1977 odjel tehdy čtrnáctiletý Juergen s dalšími dětmi na prázdninový výlet do Itálie. Jeho otec byl v té době velmi nemocný a žádal syna, aby s ním zůstal. Když se Juergen vrátil domů, matka byla oblečená v černém. Řekla mu, že jeho otec zemřel, když byl pryč.



V té chvíli prožil [Konflikt teritoriální ztráty](#) (dopad na [relé věčtých žil](#) v levém spánkovém laloku, protože je levák). Aby toho nebylo málo, jeho příbuzní mu vyčítali, že kdyby neodjel, otec by nezemřel. To vyvolalo [Konflikt teritoriálního hněvu](#) (dopad na [relé žaludku](#) v pravém spánkovém laloku). Juergen si byl vědom toho, že jeho matka již měla vztah s jiným mužem, a myslel si, že možná „pomohla“ svému manželovi zemřít, aby se ho zbavila. Rvačka s matkou se vyhrotila natolik, že ho vyhodila z domu a dala do internátní školy. To vyvolalo další [Konflikt teritoriální ztráty](#) (pravý spánkový lalok) a [Konflikt teritoriálního hněvu](#) (levý spánkový lalok). V ten moment byl okamžitě v [Postmortální konstelaci](#) a Agresivní konstelaci, a byl maniodepresivní, navíc měl zástavu zralosti. Byl převážně maniakální, protože ztráta otce a pocity viny byly dominantní. Juergen to potvrdil slovy: „Od té doby jsem byl agresivní.“ Pokaždé, když se pohádal s matkou, zmlátil každého, kdo mu stál v cestě. Když měl depresi, pomýšlel na sebevraždu.

V roce 1995, po několika trestech odnětí svobody, Juergen potkal ženu, zamiloval se, oženil se a měl dítě. Kvůli zastavení zralosti (emocionálně zůstal ve věku 14 let) to byla ona, kdo byl v jejich vztahu „šéfem“. Tím, že našel nový domov a manželku, která ho milovala, vyřešil teritoriální konflikty související s matkou, dostal se z obou konstelací, takže už nebyl agresivní, ani neměl sebevražedné sklony. V roce 1996 měl infarkt, který přežil díky předchozí konstelaci (viz úroveň orgánů). Zdroj: Ryke Geerd Hamer, *Vermächtnis einer Neuen Medizin*, sv. 2, str. 378 (snímky mozku z tohoto případu bohužel nejsou součástí publikace).

Agresivní konstelace vysvětluje **spontánní zločiny**, jako je vražda. Během akutní konfliktní aktivity je manicko-agresivní jedinec chodící časovaná bomba, připravená zabít. Spouštěcí mechanismus pro provedení násilného činu je obvykle aktivován tím, že se jedinec setká s [kolejí](#), související s mánií, jako např. opakující se hádka nebo setkání s osobou či lidmi spojenými s konfliktem. Pokud někdo prochází depresí (primární deprese) kvůli [Konfliktu teritoriálního hněvu](#) nebo [Konfliktu identity](#) a náhle prožije silný **DHS**, který aktivuje Agresivní konstelaci (viz sekvence konfliktů výše), může se dobře naladěný přátelský jedinec v jednom okamžiku stát agresivní a začít vyšilovat. Tragickým důsledkem jsou rodinné tragédie, jako např. zabití rodiče, chotě a dětí nebo vražda ze žárlivosti, taktéž střelba ve škole.



„Dlouho předtím, než zabil 32 lidí při nejhorší masové střelbě v dějinách USA, byl Seung-Hui Cho šikanován spolužáky na střední škole, kteří se vysmívali jeho stydlivosti a podivnému způsobu, jakým mluvil, uvedli bývalí spolužáci.“ ([NBC](#), 19. dubna 2007)

Z pohledu GNM je **vražda-sebevražda** způsobena akutním maniodepresivním stavem, zahrnujícím vedle Agresivní konstelace i [Postmortální konstelaci](#) – fatální kombinace [Konfliktu teritoriální ztráty](#), [Sexuálního konfliktu](#), [Konfliktu teritoriálního hněvu](#) a [Konfliktu identity](#).

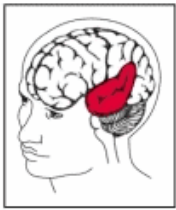


Antidepressiva mohou vyvolat okamžitý přechod do manické nálady, což vede k násilnému chování, včetně vraždy (viz také „[antidepressiva a sebevraždy](#)“).

„Navzdory 27 mezinárodním regulačním varováním ohledně psychiatrických léků, která uvádějí jako vedlejší účinky máni, projevy nepřátelství, násilí a dokonce vražedné myšlenky, a desítky exponovaných střelb/vražd spojených s užíváním psychiatrických drog, dosud nebylo provedeno federální vyšetřování souvislostí mezi psychiatrickými léky a činy nesmyslného násilí.“
(„[Psychiatric Drugs & Violence](#)“, CCHRINT)

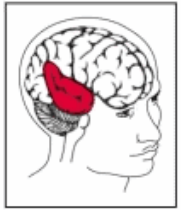
[Tento seznam](#) zahrnuje případy masové střelby jedinců, u kterých bylo zdokumentováno, že byli pod vlivem psychiatrických léků.

Agresivní konstelace v kombinaci s jinými konstelacemi:

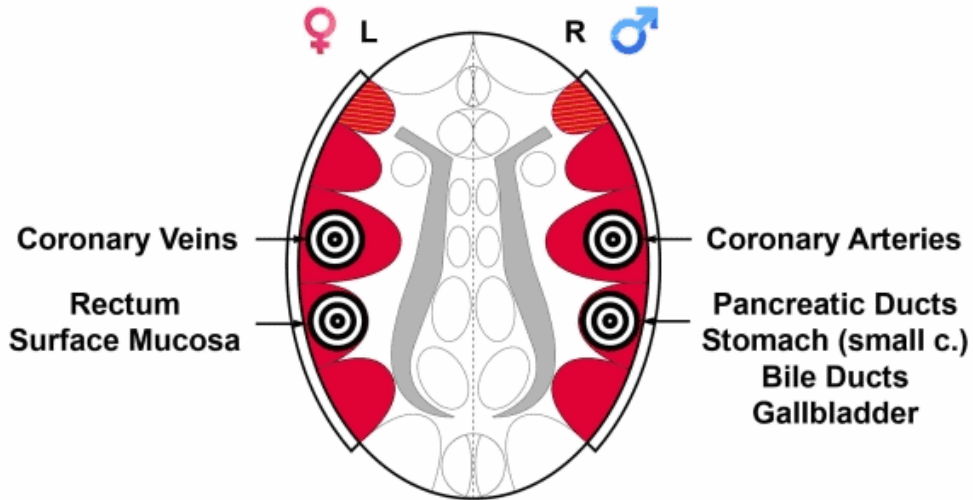


AGGRESSIVE CONSTELLATION

CASANOVA CONSTELLATION



M
A
N
I
C



D
E
P
R
E
S
S
I
V
E

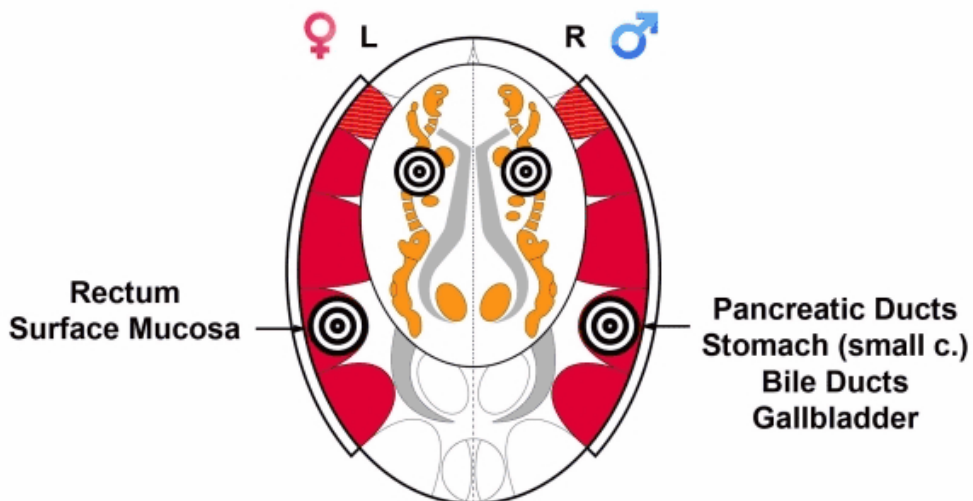
Sexuální delikvent a sexuální násilník je v Agresivní konstelaci a [Casanova konstelaci](#).



AGGRESSIVE CONSTELLATION

CEREBRAL MEDULLA CONSTELLATION

M
A
N
I
C



D
E
P
R
E
S
S
I
V
E

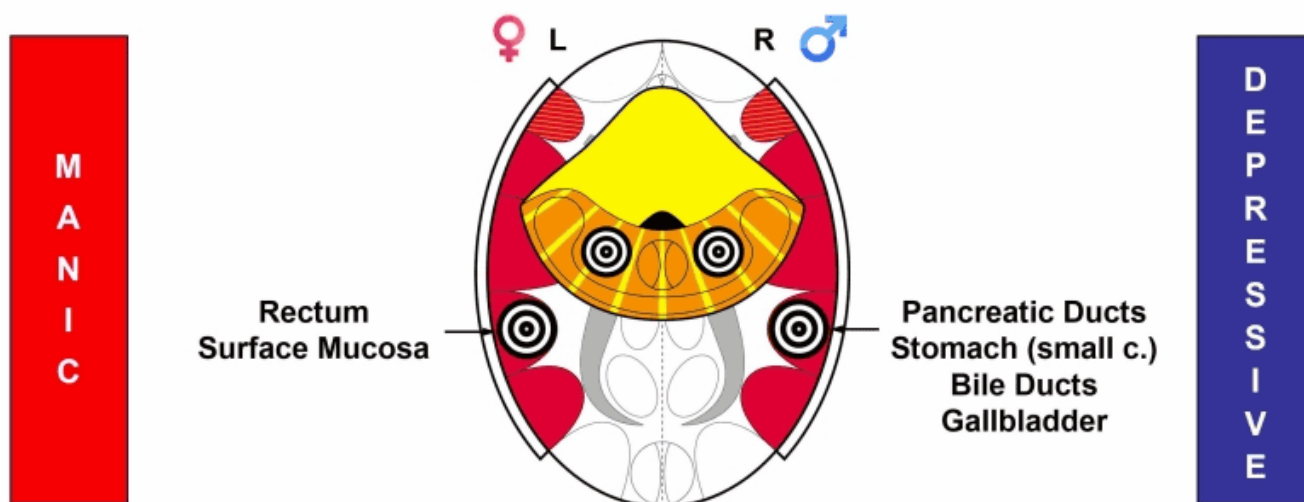
Agresivní konstelace a [Konstelace megalomanie](#) vytvářejí **vraha, který má moc nad svou obětí**. Sadistický zločinec má, podobně jako závislost, potřebu svou oběť mučit. Obsedantní nutkání je způsobeno konstelací.

Tyto konstelace mají brutální diktátoři a nemilosrdní váleční štváči.



AGGRESSIVE CONSTELLATION

CEREBELLUM CONSTELLATION



Nelítostný vrah, který není schopen pocitů viny, je zároveň v [Konstelaci mozečku](#).

Díky GNM zde máme poprvé výzkum, který odhaluje biologický charakter pachatele trestné činnosti. Učíme se chápat z pohledu [biologických konfliktů](#), proč je člověk schopen spáchat takový brutální útok, jako je vražda. Agresivní konstelace vysvětluje, proč se děti, které zažily násilí doma ([Konflikt teritoriálního hněvu](#) a [Konflikt identity](#)), samy stávají násilnými, když vyrostou. Nemá to nic společného s genetickými faktory, jak se tvrdí. Pokud se nevyřeší základní konflikty, bude jedinec po propuštění z vězení nebo při podmíněném propuštění přitahován ke spáchání stejného trestného činu. Co se v kriminalistice nazývá „opakovaně spáchaný trestný čin“, je z pohledu GNM chronicky se opakující Agresivní konstelace, reaktivovaná prostřednictvím [kolejí](#) nebo [recidiv konfliktu](#). Objevy [Dr. Hamera](#) tak nabízejí zcela nový přístup k terapeutické práci s vězni!

Další texty ke studiu:

[GNM: Schizofrenické konstelace](#)

[Jsi zahrán do kouta? Pak agrese je tvá poslední možnost, velí příroda](#)

Jako sloni v porcelánu aneb zástava zralosti z pohledu Germánské nové medicíny

GERMÁNSKÁ NOVÁ MEDICÍNA® (GNM)
